

Závěrkový list č. EL-20250725-5724-1

(pro burzovní obchody se silovou elektřinou v rámci sdružených služeb dodávky elektřiny)

Číslo aukce: 5724

Datum konání burzovního shromáždění: 25. července 2025

Dodavatel (prodávající):

EP ENERGY TRADING, a.s.

Zapsán v:

OR vedeném Městským soudem v Praze, oddíl B, vložka 10233

Sídlo:

Klimentská 46, 110 02 Praha 1

IČO: 27386643

DIČ: CZ27386643

Bankovní spojení:



Zastoupen:

Jméno a příjmení makléře:



Evidenční číslo makléře:

Odběratel (kupující):

Město Horažďovice

Zapsán v:

Registru ekonomických subjektů, ČSÚ

Sídlo:

Mírové náměstí 1, 341 01 Horažďovice

IČO: 00255513

DIČ: x

Bankovní spojení:



Zastoupen:

Jméno a příjmení makléře:



Evidenční číslo makléře:

Popis produktu:

Dodávka elektřiny v rámci sdružených služeb dodávky elektřiny v napětové hladině nízkého napětí

Počet odběrných míst:

155

Termín dodávky:

1. 1. 2026 – 31. 12. 2027

Celkové množství dodávky:

1 802 MWh

Jednotková cena (bez DPH) CZK/MWh

Distribuční sazba	Nízký tarif	Vysoký tarif
C01d		
C02d		
C25d		
C26d		
C35d		
C45d		
C60d		
C62d		

Technické parametry dodávky:

viz Příloha závěrkového listu č. 1

Zúčtovací podmínky

Zúčtovací období:

rok – vyúčtování bude provedeno 1× ročně v termínu dle periodických odečtů příslušného provozovatele distribuční soustavy (Výjimky uvedeny v Příloze závěrkového listu č. 1)

Splatnost zúčtovací faktury:

14 dní

Zálohy v průběhu zúčtovacího období:

čtvrtletní (Výjimky uvedeny v Příloze závěrkového listu č. 1)

Ostatní podmínky:

Není-li níže uvedeno jinak, bude dodavatel odběrateli účtovat dodávku na jedné sloučené faktuře (daňovém dokladu) v elektronické podobě ve formátu PDF s tím, že za každé odběrné místo bude provedeno vyúčtování s rozepsáním jednotlivých položek ceny spolu s uvedením ceny celkem a příslušné výše DPH v % a v Kč.

Není-li níže uvedeno jinak, bude dodavatel odběrateli předepisovat a účtovat zálohy na jednom sloučeném předpisu a sloučeném daňovém dokladu o přijetí platby v elektronické podobě ve formátu PDF s tím, že celková záloha a přijatá platba bude rozepsána na dílčí zálohy za jednotlivá odběrná místa spolu s uvedením ceny celkem a příslušné výše DPH v % a v Kč.

Dodavatel je povinen poskytnout odběrateli na jeho vyžádání bezplatné mimořádné vyúčtování k 31. prosinci kalendářního roku, pokud odběratel zašle dodavateli v termínu a způsobem stanoveným dodavatelem společně s vyžádáním mimořádného vyúčtování samoodečet provedený k poslednímu dni uplynulého kalendářního roku.

Dodavatel je povinen jmenovat pro zajištění obchodního styku s odběratelem konkrétní kontaktní osobu, která bude odběrateli operativně k dispozici pro řešení případných problémů při dodávce komodity, řešení reklamací souvisejících s fakturací, včasné zpracování požadavků na změny parametrů odběrných míst, apod.

Dodavatel je povinen po skončení dodávky poskytnout data o odběrech a fakturaci na všech odběrných místech v elektronické podobě ve formátu XLS do 31.3. centrálnímu odběrateli, Město Horažďovice,

Dodací podmínky

1. Dodavatel je povinen dodávat sjednané množství silové elektřiny do odběrného místa odběratele, v rozsahu a za podmínek uzavřeného burzovního obchodu (závěrkového listu) v kvalitě podle příslušných platných právních předpisů, pokud tomu nebrání okolnosti vyvolané provozovatelem distribuční soustavy nebo okolnosti stanovené právními předpisy. Podmínky uzavřeného burzovního obchodu (závěrkového listu) obsahují informace o vlastních výrobních zdrojích na odběrném místě a informace o zapojení odběrného místa do jakékoliv formy sdílení elektřiny v roli odběratele či dodavatele, které jsou odběrateli v době uzavření burzovního obchodu (závěrkového listu) známé.
2. Za sjednané množství dodávky silové elektřiny se považuje skutečně dodané a odebrané množství elektřiny v odběrném místě odběratele. Celkové množství dodávky silové elektřiny uvedené na závěrkovém listu představuje předpokládané množství dodávky elektřiny.
3. Dodávka silové elektřiny se uskutečňuje v napětové hladině nízkého napětí v souladu s hodnotou hlavního jističe před měřicím zařízením.
4. Dodávka silové elektřiny je splněna přechodem elektřiny z příslušné distribuční soustavy přes měřicí zařízení do odběrného místa odběratele. Měření dodávek, včetně vyhodnocování a předávání výsledků měření je zajišťováno provozovatelem distribuční soustavy podle příslušného platného právního předpisu. Pokud provozovatel distribuční soustavy eviduje jiný údaj o typu měření, než je údaj uvedený v závěrkovém listu, platí údaj evidovaný provozovatelem distribuční soustavy.
5. Dodavatel je povinen zajistit na vlastní jméno a na vlastní účet pro odběrné místo odběratele dopravu elektřiny a ostatní související služby a dále je povinen uzavřít s provozovatelem distribuční soustavy jménem a na účet odběratele smlouvu o distribuci elektřiny do odběrného místa odběratele.
6. Odběratel uzavřením burzovního obchodu souhlasí, aby dodavatel uzavřel s provozovatelem distribuční soustavy smlouvu o distribuci elektřiny do odběrného místa a dále je povinen poskytnout dodavateli k uzavření smlouvy o distribuci elektřiny nezbytnou součinnost. Dodavatel je oprávněn pověřit uzavřením smlouvy o distribuci elektřiny do odběrného místa třetí osobu, avšak odpovědnost vůči odběrateli za uzavření takové smlouvy nese sám.

7. Dodavatel je povinen ve smyslu příslušného platného právního předpisu převzít závazek odběratele odebrat elektřinu z elektrizační soustavy a nést plnou zodpovědnost za odchylku odběratele vztahující se k odběrnému místu odběratele (dále „přenesení odpovědnosti za odchylku na dodavatele“). Z důvodu přenesení odpovědnosti za odchylku na dodavatele není odběratel oprávněn mít pro dodávku elektřiny do odběrného místa dle burzovního obchodu (závěrkového listu) jiného nebo více jiných dodavatelů. Odběratel se zavazuje ukončit smlouvu s předcházejícím dodavatelem, pokud k tomu nezplnomocní dodavatele, který mu bude dodávat elektřinu na základě burzovního obchodu (závěrkového listu).
8. Sjednaná dodávka elektřiny může být omezena, pokud bude provozovatelem přenosové soustavy nebo provozovatelem distribuční soustavy vyhlášen stav nouze podle příslušných platných právních předpisů. Odběrná místa s odběrem elektřiny ze zařízení distribučních soustav s napětím do 1 kV s hodnotou jističe nižší než 200 A jsou zařazena v souladu s platnými právními předpisy do regulačního stupně č. 2. Odběrná místa s odběrem elektřiny ze zařízení distribučních soustav s napětím do 1 kV s hodnotou jističe před elektroměrem 200 A a vyšší jsou zařazena v regulačních stupních č. 4 a 6. Odběratel je povinen sledovat informace o vyhlášení omezujících regulačních opatření v případě hrozícího nebo stávajícího stavu nouze v elektroenergetice. Dodavatel i odběratel jsou povinni v případě hrozícího nebo stávajícího stavu nouze v elektroenergetice postupovat podle příslušného platného právního předpisu.
9. Odběratel je povinen při odběru elektřiny dle uzavřeného burzovního obchodu (závěrkového listu) respektovat podmínky distribuce elektřiny příslušného provozovatele distribuční soustavy a dále je povinen udržovat odběrná zařízení ve stavu, který odpovídá příslušným technickým normám a platným právním předpisům.

Platební podmínky

1. Odběratel je povinen zaplatit dodavateli za dodávku elektřiny cenu, která je tvořena:
 - a) cenou za silovou elektřinu,
 - b) cenou za distribuci elektřiny, systémové služby a ostatní související služby, která bude stanovena v souladu s všeobecně závaznými právními předpisy, zejména cenovými rozhodnutími příslušných správních a regulačních orgánů.
2. Dodávky elektřiny se účtují v zúčtovacím období fakturami, které musí mít náležitosti daňových dokladů podle příslušných právních předpisů.
3. K účtované ceně dodávky elektřiny se připočítává daň z elektřiny, daň z přidané hodnoty, poplatky a jiné nepřímé daně stanovené v souladu s příslušnými právními předpisy.
4. V průběhu zúčtovacího období hradí odběratel dodavateli za dodávky elektřiny pravidelné zálohy, pokud není burzovním obchodem sjednáno jinak. Jejich výše je určena podle celkové předpokládané platby odběratele za příslušné fakturační období včetně daně z přidané hodnoty. Dodavatel je povinen po uzavření burzovního obchodu (závěrkového listu) vystavit odběrateli v souladu s podmínkami uzavřeného burzovního obchodu (závěrkového listu) platební kalendář s uvedením počtu, výše a splatnosti záloh.
5. Zálohy zaplacené odběratelem na příslušné zúčtovací období budou dodavatelem vypořádány ve faktuře za zúčtovací období. Rozdíl ve faktuře mezi vyúčtovanou částkou a zaplacenými zálohami, který je nedoplatkem odběratele, je odběratel povinen zaplatit dodavateli v termínu splatnosti faktury. Rozdíl ve faktuře mezi vyúčtovanou částkou a zaplacenými zálohami, který je přeplatkem odběratele, dodavatel vrátí odběrateli v termínu splatnosti faktury na bankovní účet odběratele uvedený v závěrkovém listu s použitím variabilního symbolu uvedeného na faktuře. Pokud není burzovním obchodem sjednáno jinak, je dodavatel oprávněn přeplatky a nedoplatky odběratele převádět do dalšího zúčtovacího období, dále je oprávněn započítat přeplatek odběratele na úhradu záloh v dalším zúčtovacím období, přičemž převod a započtení těchto částek je povinen vždy oznámit odběrateli.
6. Odběratel je povinen provádět všechny platby bezhotovostně v tuzemské měně, pokud není burzovním obchodem (závěrkovým listem) sjednána jiná měna, na bankovní účet dodavatele uvedený na příslušné faktuře s použitím variabilního symbolu uvedeného na faktuře. Pokud odběratel poukáže platbu s nesprávným variabilním symbolem, nebo ji poukáže na jiný bankovní účet dodavatele, než je uvedeno na faktuře, je dodavatel oprávněn platbu vrátit odběrateli jako neidentifikovatelnou a účtovat úrok z prodlení za opožděné placení od data splatnosti faktury až do obdržení správně poukázané platby.

7. Zaplacením plateb se rozumí připsání příslušné částky na bankovní účet dodavatele. Případně-li den splatnosti faktury nebo zálohy na den pracovního volna nebo klidu, je dnem splatnosti nejbližší následující pracovní den.
8. V případě prodlení odběratele s úhradou jakékoliv částky vyplývající z uzavřeného burzovního obchodu (závěrkového listu), je odběratel povinen uhradit dodavateli úrok z prodlení ve výši 0,05 % z dlužné částky za každý den prodlení.
9. V případě, že je odběratel v prodlení s úhradou jakékoliv částky vyplývající z uzavřeného burzovního obchodu, má dodavatel právo zaslat odběrateli písemné výzvy či upomínky k placení. Odběratel je v takovém případě povinen uhradit dodavateli náklady spojené se zasláním písemné výzvy či upomínky k placení.
10. V případě prodlení dodavatele s úhradou jakékoliv částky vyplývající z uzavřeného burzovního obchodu (závěrkového listu), je dodavatel povinen uhradit odběrateli úrok z prodlení ve výši 0,05 % z dlužné částky za každý den prodlení.

Reklamacce

1. Zjistí-li odběratel chyby nebo omyly při vyúčtování dodávky elektřiny dle uzavřeného burzovního obchodu (závěrkového listu), má právo příslušné vyúčtování (fakturu) u dodavatele reklamovat. Reklamacce musí mít písemnou formu a její uplatnění nemá odkladný účinek na splatnost faktury, vyjma zcela zjevné chyby, nedohodne-li se odběratel a dodavatel jinak.
2. Dodavatel je povinen reklamaci přezkoumat a výsledek přezkoumání je povinen oznámit odběrateli ve lhůtách stanovených příslušnými právními předpisy.

Omezení a přerušení dodávky

1. Dodavatel je oprávněn přerušit nebo omezit v nezbytném rozsahu dodávku elektřiny dle burzovního obchodu (závěrkového listu) v odběrném místě v případech neoprávněného odběru, který je definován příslušnými platnými právními předpisy.
2. Přerušení nebo omezení dodávky elektřiny z důvodu neoprávněného odběru bude provedeno provozovatelem distribuční soustavy na žádost dodavatele bezprostředně po zjištění neoprávněného odběru a bude provedeno na náklady odběratele.
3. Přerušením nebo omezením dodávky elektřiny v případech neoprávněného odběru nevzniká odběrateli právo na náhradu škody a ušlého zisku na dodavateli a na provozovateli distribuční soustavy.
4. Odběratel je povinen uhradit dodavateli náklady spojené s přerušením, obnovením nebo ukončením dodávky elektřiny z důvodu neoprávněného odběru.

Odstoupení od burzovního obchodu (závěrkového listu)

1. Dodavatel je oprávněn odstoupit od burzovního obchodu (závěrkového listu) v případě:
 - a) podstatného porušení povinností – podmínek burzovního obchodu (závěrkového listu) odběratelem,
 - b) je-li déle než 30 kalendářních dní z důvodu nečinnosti nebo neplnění povinností odběratele přerušena dodávka elektřiny ze strany dodavatele nebo provozovatele distribuční soustavy z důvodu neoprávněného odběru elektřiny,
 - c) je-li odběratel v úpadku nebo je mu povoleno vyrovnání.
2. Za podstatné porušení povinností – podmínek burzovního obchodu (závěrkového listu) odběratelem se považuje zejména:
 - a) je-li odběratel i přes doručení výzvy nebo upomínky k placení v prodlení se zaplacením peněžitého závazku vyplývajícího ze závěrkového listu trvajícího déle než 14 kalendářních dní, zejména v prodlení s placením záloh nebo faktur za dodávku elektřiny, smluvních pokut, vyúčtováním úroku z prodlení nebo škody, nákladů spojených s upomínáním, zahájením přerušení, přerušením, zajištěním obnovení nebo s ukončením dodávky elektřiny,
 - b) poruší-li odběratel podstatné povinnosti – podmínky zvláště specifikované burzovním obchodem (závěrkovým listem).

3. Odběratel je oprávněn odstoupit od burzovního obchodu (závěrkového listu) v případě:
 - a) podstatného porušení povinností – podmínek burzovního obchodu (závěrkového listu) dodavatelem,
 - b) je-li dodavatel v úpadku nebo je mu povoleno vyrovnání.
4. Za podstatné porušení povinností – podmínek burzovního obchodu (závěrkového listu) dodavatelem se považuje zejména:
 - a) bezdůvodné přerušování, omezení nebo ukončení dodávky elektřiny dodavatelem,
 - b) bezdůvodné nezajištění dopravy elektřiny a souvisejících služeb ze strany dodavatele,
 - c) je-li dodavatel i přes doručení výzvy nebo upomínky k placení v prodlení se zaplacením peněžitého závazku vyplývajícího ze závěrkového listu trvajícího déle než 14 kalendářních dnů,
 - d) poruší-li dodavatel podstatně povinnosti – podmínky zvláště specifikované burzovním obchodem (závěrkovým listem).
5. Odstoupení od burzovního obchodu (závěrkového listu) musí být provedeno písemně a je účinné dnem doručení písemného oznámení o odstoupení druhé smluvní straně, nebo pozdějším dnem, který je v oznámení o odstoupení odstupující smluvní stranou stanoven. Odstupující smluvní strana je povinna oznámit odstoupení od burzovního obchodu (závěrkového listu) příslušnému provozovateli distribuční soustavy.

Komunikace a doručování

1. Korespondence, oznámení či jiné sdělení učiněné mezi smluvními stranami na základě uzavřeného burzovního obchodu (závěrkového listu) musí mít písemnou podobu a musí být v českém jazyce (dále „písemnost“).
2. Písemnosti se považují za doručené:
 - a) osobním doručením a předáním kontaktní osobě smluvní strany, která je adresátem,
 - b) pátým kalendářním dnem ode dne odeslání doporučeného dopisu na kontaktní adresu smluvní strany, která je adresátem, nebo dřívějším dnem doručení,
 - c) zpětným potvrzením faxové nebo elektronické zprávy, která byla odeslána na kontaktní faxové číslo nebo e-mailovou adresu smluvní strany, která je adresátem.
3. Smluvní strany jsou povinny oznámit druhé smluvní straně jakékoliv změny v kontaktních údajích pro doručování písemností. Za doručené budou považovány i písemnosti, které se vrátí odesílající smluvní straně jako nedoručené v důsledku neoznámení nových kontaktních údajů stranou, která je adresátem.

Kontaktní údaje:

Dodavatel:



Odběratel:



Mlčenlivost

1. Dodavatel a odběratel se zavazují, že neposkytnou závěrkový list jako celek ani jeho část (která není veřejně známa) a neveřejné informace z něho plynoucí třetí osobě bez předchozího písemného souhlasu druhé smluvní strany, kromě případů, kdy jim zveřejnění nebo poskytnutí třetí osobě určuje příslušný právní předpis.
2. Dodavatel a odběratel se zavazují přijmout technická a organizační vnitřní opatření k ochraně neveřejných informací, zejména důvěrných informací a osobních údajů.

Předcházení škodám

1. Dodavatel a odběratel jsou povinni navzájem se informovat o všech skutečnostech, kterých jsou si vědomi, a které by mohly vést ke škodám, a jsou povinni usilovat o odvrácení hrozících škod.
2. Dodavatel a odběratel se zproští povinnosti k náhradě škody za podmínek dle ust. § 2913 zákona č. 89/2012 Sb., občanský zákoník v platném znění, nebo za podmínek vyplývajících ze zákona

č. 458/2000 Sb., o podmínkách podnikání a o výkonu státní správy v energetických odvětvích v platném znění.

Ostatní ujednání

1. Závěrkový list je Smlouvou o sdružených službách dodávky elektřiny mezi držitelem licence na obchod s elektřinou (dodavatelem) a zákazníkem (odběratelem), uzavřenou podle zákona č. 89/2012 Sb., občanský zákoník v platném znění, zákona č. 458/2000 Sb., o podmínkách podnikání a o výkonu státní správy v energetických odvětvích v platném znění (Energetický zákon) a příslušných souvisejících právních předpisů.
2. Dodavatel a odběratel jsou povinni postupovat při plnění podmínek burzovního obchodu (závěrkového listu) v souladu s podmínkami příslušného burzovního obchodu (závěrkového listu), platnými pravidly provozování distribuční soustavy místně příslušného provozovatele distribuční soustavy, příslušnými právními předpisy a technickými normami.
3. Odběratel je oprávněn ukončit odběr elektřiny v odběrném místě v případě, kdy dodavateli doloží, že ukončuje odběr elektřiny z důvodu změny převodu vlastnických práv k odběrnému místu nebo z důvodu fyzické likvidace odběrného místa (živelní pohroma, demolice). V takovém případě je dodavatel povinen ukončit dodávku elektřiny do odběrného místa nejpozději do 30 kalendářních dnů ode dne oznámení odběratele o ukončení odběru elektřiny z výše uvedených důvodů.
4. Dodavatel a odběratel jsou se souhlasem burzy oprávněni ukončit plnění burzovního obchodu (závěrkového listu) rovněž vzájemnou písemnou dohodou.
5. Uzavřením burzovního obchodu (závěrkového listu) se ke dni zahájení sjednané dodávky elektřiny do odběrného místa ruší všechny smluvní vztahy související s dodávkou elektřiny do tohoto odběrného místa, které byly uzavřeny mezi dodavatelem a odběratelem nebo jejich právními předchůdci před uzavřením burzovního obchodu.
6. Pokud by se jakékoliv ustanovení závěrkového listu dostalo do rozporu s platným právním řádem České republiky či mezinárodní smlouvou, kterou je Česká republika vázána, bude takovéto ustanovení automaticky považováno za neplatné a bude postupováno dle aktuální právní úpravy. Tato skutečnost nemá vliv na platnost a účinnost ostatních ustanovení závěrkového listu.
7. Dodavatel a odběratel jsou povinni vynaložit veškeré úsilí k tomu, aby byly případné spory vyplývající z burzovního obchodu (závěrkového listu) urovnány smírnou cestou, k tomuto vyvinou vzájemnou součinnost.

Rozhodčí doložka:

Veškeré spory vznikající z burzovního obchodu (závěrkového listu) a v souvislosti s ním, které se nepodaří odstranit jednáním mezi stranami, budou s konečnou platností rozhodnuty Mezinárodním rozhodčím soudem v Praze při Českomoravské komoditní burze Kladno, který je stálým rozhodčím soudem podle ustanovení § 13 zákona č. 216/1994 Sb. o rozhodčím řízení a o výkonu rozhodčích nálezů, podle jeho Řádu, a to jedním nebo třemi rozhodci ustanovenými v souladu s uvedeným Řádem.

V Kladně dne 25. 7. 2025



za dodavatele

za odběratele



Mgr. Petra Mošovská
za ČMKB



Příloha č. 1 závěrkového listu
Soupis odběrných míst

Poř.	Adresa odběrného místa	EAN	Distr. sazba	Poč. fází	Jistič (A)	Adresa pro zaslání faktur	Typ měř.	Poznámka	Zúčt. období	Frekvence záloh	Roční odběr VT [MWh]	Roční odběr NT [MWh]
1	Palackého, 341 01 Horažďovice, veřejné osvětlení města	6	C62d	3	40	Mírové náměstí 1, 341 01 Horažďovice	C	VO	rok	měsíční	46,390	0,000
2	Svaté Pole, 341 01 Horažďovice	8	C62d	1	10	Mírové náměstí 1, 341 01 Horažďovice	C	VO	rok	čtvrtletní	4,170	0,000
3	Veřechov, 341 01 Horažďovice	9	C62d	3	16	Mírové náměstí 1, 341 01 Horažďovice	C	VO	rok	čtvrtletní	12,900	0,000
4	Boubín, 341 01 Horažďovice	6	C62d	1	16	Mírové náměstí 1, 341 01 Horažďovice	C	VO	rok	čtvrtletní	6,420	0,000
5	Babín, 341 01 Horažďovice, VEŘEJNÉ OSVĚTLENÍ	0	C62d	3	10	Mírové náměstí 1, 341 01 Horažďovice	C	VO	rok	čtvrtletní	6,130	0,000
6	Sportovní, 341 01 Horažďovice	5	C62d	3	32	Mírové náměstí 1, 341 01 Horažďovice	C	VO	rok	měsíční	20,480	0,000
7	Strakonická, 341 01 Horažďovice	1	C62d	3	100	Mírové náměstí 1, 341 01 Horažďovice	B	VO	měsíc	bez záloh	123,820	0,000
8	Komušín, 341 01 Horažďovice	5	C62d	3	25	Mírové náměstí 1, 341 01 Horažďovice	C	VO	rok	čtvrtletní	11,020	0,000
9	Jiráskova, 341 01 Horažďovice	8	C62d	3	25	Mírové náměstí 1, 341 01 Horažďovice	C	VO	rok	měsíční	13,440	0,000
10	U Jatek 1104, 341 01 Horažďovice	6	C62d	3	25	Mírové náměstí 1, 341 01 Horažďovice	C	VO	rok	měsíční	22,530	0,000
11	Komenského, 341 01 Horažďovice	7	C62d	3	25	Mírové náměstí 1, 341 01 Horažďovice	C	VO	rok	měsíční	9,600	0,000
12	Komenského p.2694/11, 341 01 Horažďovice, neměřený odběr	1	C60d	1	6	Mírové náměstí 1, 341 01 Horažďovice	C	VO - hodiny	rok	čtvrtletní	0,000	0,000
13	Třebomyslice 33, 341 01 Horažďovice	5	C62d	3	20	Mírové náměstí 1, 341 01 Horažďovice	C	VO	rok	měsíční	24,060	0,000
14	Horažďovická Lhota, 341 01 Horažďovice	2	C62d	3	25	Mírové náměstí 1, 341 01 Horažďovice	C	VO - parcela	rok	čtvrtletní	13,030	0,000
15	Žižkova, 341 01 Horažďovice	5	C62d	3	20	Mírové náměstí 1, 341 01 Horažďovice	C	VO	rok	měsíční	18,800	0,000
16	Předměstí, 341 01 Horažďovice	3	C62d	3	40	Mírové náměstí 1, 341 01 Horažďovice	C	VO	rok	měsíční	15,070	0,000
17	Šumavská, 341 01 Horažďovice	8	C62d	3	50	Mírové náměstí 1, 341 01 Horažďovice	C	VO	rok	měsíční	51,140	0,000
18	Strakonická, 341 01 Horažďovice	9	C62d	3	30	Mírové náměstí 1, 341 01 Horažďovice	C	VO	rok	měsíční	25,260	0,000
19	Horažďovická Lhota, 341 01 Horažďovice	9	C60d	1	6	Mírové náměstí 1, 341 01 Horažďovice	C	VO	rok	čtvrtletní	0,000	0,000
20	Komušín, 341 01 Horažďovice	2	C01d	3	25	Mírové náměstí 1, 341 01 Horažďovice	C	kaplička	rok	čtvrtletní	0,130	0,000
21	Třebomyslice, 341 01 Horažďovice	3	C01d	1	20	Mírové náměstí 1, 341 01 Horažďovice	C	kaplička	rok	čtvrtletní	0,000	0,000
22	Pižeňská, 341 01 Horažďovice	0	C01d	3	16	Mírové náměstí 1, 341 01 Horažďovice	C	kostel HD	rok	čtvrtletní	0,020	0,000
23	Babín, 341 01 Horažďovice	1	C60d	1	6	Mírové náměstí 1, 341 01 Horažďovice	C	kaplička	rok	čtvrtletní	0,000	0,000
24	Svaté Pole, 341 01 Horažďovice, pohon zvonu	6	C60d	1	6	Mírové náměstí 1, 341 01 Horažďovice	C	kaplička	rok	čtvrtletní	0,000	0,000
25	Loretská 235, 341 01 Horažďovice	1	C02d	3	40	Mírové náměstí 1, 341 01 Horažďovice	C	hasiči HD	rok	měsíční	15,330	0,000
26	Komušín 71, 341 01 Horažďovice	4	C01d	3	10	Mírové náměstí 1, 341 01 Horažďovice	C	hasiči Komušín	rok	čtvrtletní	0,010	0,000
27	Boubín 5, 341 01 Horažďovice	3	C25d	3	25	správa nemovitostí, Mírové náměstí 1, 341 01 Horažďovice	C	rekonstrukce budovy	rok	čtvrtletní	0,190	0,120
28	Mírové náměstí 11, 341 01 Horažďovice	1	C25d	3	63	Mírové náměstí 1, 341 01 Horažďovice	C	muzeum	rok	měsíční	17,740	5,410
29	Boubín 43, 341 01 Horažďovice	0	C25d	3	16	Mírové náměstí 1, 341 01 Horažďovice	C	knihovna Boubín	rok	čtvrtletní	0,010	4,070
30	Mírové náměstí 11, 341 01 Horažďovice	9	C02d	3	25	Mírové náměstí 1, 341 01 Horažďovice	C	knihovna - od. dospělých	rok	čtvrtletní	6,650	0,000
31	Mírové náměstí 11, 341 01 Horažďovice, ZÁMEK dětská KNIHOVNA	8	C25d	3	63	Mírové náměstí 1, 341 01 Horažďovice	C	knihovna - od. dětské	rok	měsíční	4,830	15,540
32	Komušín 69, 341 01 Horažďovice	3	C25d	3	25	Mírové náměstí 1, 341 01 Horažďovice	C	knihovna Komušín	rok	měsíční	0,020	14,660
33	Veřechov 42, 341 01 Horažďovice	3	C25d	3	20	správa nemovitostí, Mírové náměstí 1, 341 01 Horažďovice	C	rekonstrukce budovy	rok	čtvrtletní	0,610	0,980
34	Veřechov, 341 01 Horažďovice	3	C01d	3	16	Mírové náměstí 1, 341 01 Horažďovice	C	kaplička, siréna hasič.	rok	čtvrtletní	0,010	0,000
35	Horažďovická Lhota 12, 341 01 Horažďovice	0	C25d	3	25	správa nemovitostí, Mírové náměstí 1, 341 01 Horažďovice	C	rekonstrukce budovy	rok	čtvrtletní	1,240	3,140
36	Svaté Pole, 341 01 Horažďovice	9	C01d	1	20	Mírové náměstí 1, 341 01 Horažďovice	C	obec.budova S.Pole	rok	čtvrtletní	0,010	0,000
37	Třebomyslice1, 341 01 Horažďovice	0	C25d	3	50	správa nemovitostí, Mírové náměstí 1, 341 01 Horažďovice	C	rekonstrukce budovy	rok	čtvrtletní	3,940	8,190
38	Babín 41, 341 01 Horažďovice	3	C25d	3	25	Mírové náměstí 1, 341 01 Horažďovice	C	obec.budova Babín	rok	čtvrtletní	0,670	7,280

Poř.	Adresa odběrného místa	EAN	Distr. sazba	Poč. fází	Jistič (A)	Adresa pro zaslání faktur	Typ měř.	Poznámka	Zúčt. období	Frekvence záloh	Roční odběr VT [MWh]	Roční odběr NT [MWh]	
39	Komušín 69, 341 01 Horažďovice		3	C25d	3	20	Mírové náměstí 1, 341 01 Horažďovice	C	Komušín 69 - 1.patro	rok	čtvrtletní	0,320	0,830
40	Žižkova 1010, 341 01 Horažďovice		3	C25d	3	60	Mírové náměstí 1, 341 01 Horažďovice	C	TS Žižkova 1010	rok	měsíční	6,950	5,120
41	Strakonická 161, 341 01 Horažďovice		3	C01d	3	25	Mírové náměstí 1, 341 01 Horažďovice	C	stodola Strakonická 161	rok	čtvrtletní	0,000	0,000
42	Mírové náměstí 1, 341 01 Horažďovice		3	C01d	1	16	Mírové náměstí 1, 341 01 Horažďovice	C	kašna - zámek	rok	čtvrtletní	3,060	0,000
43	Horažďovice, Sportovní 1052		3	C35d	3	200	Mírové náměstí 1, 341 01 Horažďovice	B	AQP, sdíleno od subjektu, který není v nákupu s FVE o výkonu 78,75 kWp a předpokládá se o další sdílení od 04/2026 od subjektu, který není v nákupu s FVE o výkonu 31,05 kWp	měsíc	bez záloh	100,200	139,460
44	Horažďovice, Mírové náměstí 1		3	C25d	3	100	Mírové náměstí 1, 341 01 Horažďovice	B	MÚ, sdíleno od subjektu, který není v nákupu s FVE o výkonu 78,75 kWp	měsíc	bez záloh	32,160	10,970
45	Mírové náměstí 4, 341 01 Horažďovice		3	C01d	1	15	správa nemovitostí, Mírové náměstí 1, 341 01 Horažďovice	C	--	rok	čtvrtletní	0,130	0,000
46	Mírové náměstí 4, 341 01 Horažďovice		3	C45d	3	20	správa nemovitostí, Mírové náměstí 1, 341 01 Horažďovice	C	--	rok	čtvrtletní	0,060	1,570
47	Mírové náměstí 19, 341 01 Horažďovice		3	C02d	3	11,3	správa nemovitostí, Mírové náměstí 1, 341 01 Horažďovice	C	--	rok	čtvrtletní	0,330	0,000
48	Ševčíkova 23, 341 01 Horažďovice		3	C01d	3	20	správa nemovitostí, Mírové náměstí 1, 341 01 Horažďovice	C	--	rok	čtvrtletní	0,150	0,000
49	Havlíčková 40, 341 01 Horažďovice		3	C01d	1	10	správa nemovitostí, Mírové náměstí 1, 341 01 Horažďovice	C	--	rok	čtvrtletní	0,260	0,000
50	Hradební 67, 341 01 Horažďovice		3	C01d	3	25	správa nemovitostí, Mírové náměstí 1, 341 01 Horažďovice	C	--	rok	čtvrtletní	0,090	0,000
51	Monsignora Fořta 68, 341 01 Horažďovice		3	C01d	1	15	správa nemovitostí, Mírové náměstí 1, 341 01 Horažďovice	C	--	rok	čtvrtletní	0,180	0,000
52	Komušín 69, 341 01 Horažďovice		3	C25d	3	50	správa nemovitostí, Mírové náměstí 1, 341 01 Horažďovice	C	--	rok	čtvrtletní	1,440	0,780
53	Plzeňská 71/70, 341 01 Horažďovice		3	C02d	1	16	správa nemovitostí, Mírové náměstí 1, 341 01 Horažďovice	C	--	rok	čtvrtletní	0,140	0,000
54	Mayerova 262, 341 01 Horažďovice		3	C01d	1	16	správa nemovitostí, Mírové náměstí 1, 341 01 Horažďovice	C	--	rok	čtvrtletní	0,160	0,000
55	Blatenská 311, 341 01 Horažďovice, SPOL.PROSTORY+PRAKT.LÉKAŘI		3	C25d	3	50	správa nemovitostí, Mírové náměstí 1, 341 01 Horažďovice	C	--	rok	měsíční	7,950	1,980
56	Blatenská 530, 341 01 Horažďovice		3	C01d	3	20	správa nemovitostí, Mírové náměstí 1, 341 01 Horažďovice	C	--	rok	čtvrtletní	0,300	0,000
57	Blatenská 531, 341 01 Horažďovice		3	C01d	3	20	správa nemovitostí, Mírové náměstí 1, 341 01 Horažďovice	C	--	rok	čtvrtletní	0,340	0,000
58	Jiráskova 699, 341 01 Horažďovice		3	C01d	3	25	správa nemovitostí, Mírové náměstí 1, 341 01 Horažďovice	C	--	rok	čtvrtletní	0,040	0,000
59	Jiráskova 702, 341 01 Horažďovice		3	C01d	3	20	správa nemovitostí, Mírové náměstí 1, 341 01 Horažďovice	C	--	rok	čtvrtletní	0,210	0,000
60	Jiráskova 703, 341 01 Horažďovice		3	C01d	3	20	správa nemovitostí, Mírové náměstí 1, 341 01 Horažďovice	C	--	rok	čtvrtletní	0,060	0,000
61	Jiráskova 706, 341 01 Horažďovice		3	C01d	3	20	správa nemovitostí, Mírové náměstí 1, 341 01 Horažďovice	C	--	rok	čtvrtletní	0,020	0,000
62	Peškova 710, 341 01 Horažďovice		3	C01d	1	20	správa nemovitostí, Mírové náměstí 1, 341 01 Horažďovice	C	--	rok	čtvrtletní	0,070	0,000
63	Peškova 711, 341 01 Horažďovice		3	C01d	1	16	správa nemovitostí, Mírové náměstí 1, 341 01 Horažďovice	C	--	rok	čtvrtletní	0,060	0,000
64	Peškova 711, 341 01 Horažďovice		3	C01d	1	15	správa nemovitostí, Mírové náměstí 1, 341 01 Horažďovice	C	--	rok	čtvrtletní	0,000	0,000

Poř.	Adresa odběrného místa	EAN	Distr. sazba	Poč. fází	Jistič (A)	Adresa pro zaslání faktur	Typ měř.	Poznámka	Zúč. období	Frekvence záloh	Roční odběr VT [MWh]	Roční odběr NT [MWh]
65	Peškova 713, 341 01 Horažďovice		C01d	1	25	správa nemovitostí, Mírové náměstí 1, 341 01 Horažďovice	C	--	rok	čtvrtletní	0,080	0,000
66	Peškova 713, 341 01 Horažďovice		C01d	1	20	správa nemovitostí, Mírové náměstí 1, 341 01 Horažďovice	C	--	rok	čtvrtletní	0,000	0,000
67	Jiráskova 715, 341 01 Horažďovice		C01d	3	20	správa nemovitostí, Mírové náměstí 1, 341 01 Horažďovice	C	--	rok	čtvrtletní	0,110	0,000
68	Hollarova 717, 341 01 Horažďovice		C01d	3	16	správa nemovitostí, Mírové náměstí 1, 341 01 Horažďovice	C	--	rok	čtvrtletní	0,170	0,000
69	Hollarova 718, 341 01 Horažďovice		C01d	1	15	správa nemovitostí, Mírové náměstí 1, 341 01 Horažďovice	C	--	rok	čtvrtletní	0,120	0,000
70	Hollarova 719, 341 01 Horažďovice		C01d	1	16	správa nemovitostí, Mírové náměstí 1, 341 01 Horažďovice	C	--	rok	čtvrtletní	0,110	0,000
71	Hollarova 719, 341 01 Horažďovice		C01d	3	16	správa nemovitostí, Mírové náměstí 1, 341 01 Horažďovice	C	--	rok	čtvrtletní	0,000	0,000
72	Jiráskova 722, 341 01 Horažďovice		C01d	1	16	správa nemovitostí, Mírové náměstí 1, 341 01 Horažďovice	C	--	rok	čtvrtletní	0,120	0,000
73	Blatenská 738, 341 01 Horažďovice		C01d	3	16	správa nemovitostí, Mírové náměstí 1, 341 01 Horažďovice	C	--	rok	čtvrtletní	0,260	0,000
74	Bezručova 753, 341 01 Horažďovice		C01d	3	20	správa nemovitostí, Mírové náměstí 1, 341 01 Horažďovice	C	--	rok	čtvrtletní	0,060	0,000
75	Žižkova 756, 341 01 Horažďovice		C01d	3	20	správa nemovitostí, Mírové náměstí 1, 341 01 Horažďovice	C	--	rok	čtvrtletní	0,310	0,000
76	Žižkova 757, 341 01 Horažďovice		C01d	3	16	správa nemovitostí, Mírové náměstí 1, 341 01 Horažďovice	C	--	rok	čtvrtletní	0,020	0,000
77	Hornická 765, 341 01 Horažďovice		C01d	3	16	správa nemovitostí, Mírové náměstí 1, 341 01 Horažďovice	C	--	rok	čtvrtletní	0,190	0,000
78	Blatenská 766, 341 01 Horažďovice		C01d	3	20	správa nemovitostí, Mírové náměstí 1, 341 01 Horažďovice	C	--	rok	čtvrtletní	0,350	0,000
79	Pod Vodojemem 788, 341 01 Horažďovice		C01d	3	24,7	správa nemovitostí, Mírové náměstí 1, 341 01 Horažďovice	C	--	rok	čtvrtletní	0,000	0,000
80	Prácheňská 884, 341 01 Horažďovice		C02d	3	16	správa nemovitostí, Mírové náměstí 1, 341 01 Horažďovice	C	--	rok	čtvrtletní	0,410	0,000
81	Prácheňská 885, 341 01 Horažďovice, Společná spotřeba domu		C01d	3	25	správa nemovitostí, Mírové náměstí 1, 341 01 Horažďovice	C	--	rok	čtvrtletní	0,200	0,000
82	Komenského 953, 341 01 Horažďovice		C01d	3	25	správa nemovitostí, Mírové náměstí 1, 341 01 Horažďovice	C	--	rok	čtvrtletní	0,300	0,000
83	Komenského 953, 341 01 Horažďovice		C01d	3	32	správa nemovitostí, Mírové náměstí 1, 341 01 Horažďovice	C	--	rok	čtvrtletní	2,200	0,000
84	Komenského 954, 341 01 Horažďovice		C01d	3	25	správa nemovitostí, Mírové náměstí 1, 341 01 Horažďovice	C	--	rok	čtvrtletní	0,730	0,000
85	Komenského 954, 341 01 Horažďovice		C01d	3	32	správa nemovitostí, Mírové náměstí 1, 341 01 Horažďovice	C	--	rok	čtvrtletní	0,010	0,000
86	Palackého 1061, 341 01 Horažďovice		C02d	3	50	správa nemovitostí, Mírové náměstí 1, 341 01 Horažďovice	C	--	rok	čtvrtletní	3,840	0,000
87	Palackého 1061, 341 01 Horažďovice		C02d	3	16	správa nemovitostí, Mírové náměstí 1, 341 01 Horažďovice	C	--	rok	čtvrtletní	3,930	0,000
88	Mayerova 1063, 341 01 Horažďovice		C01d	3	25	správa nemovitostí, Mírové náměstí 1, 341 01 Horažďovice	C	--	rok	čtvrtletní	1,600	0,000
89	Mayerova 1066, 341 01 Horažďovice		C01d	3	25	správa nemovitostí, Mírové náměstí 1, 341 01 Horažďovice	C	--	rok	čtvrtletní	1,160	0,000

Poř.	Adresa odběrného místa	EAN	Distr. sazba	Poč. fází	Jistič (A)	Adresa pro zaslání faktur	Typ měř.	Poznámka	Zúč. období	Frekvence záloh	Roční odběr VT [MWh]	Roční odběr NT [MWh]		
90	Loretská 1069, 341 01 Horažďovice		3	C02d	3	25	správa nemovitostí, Mírové náměstí 1, 341 01 Horažďovice	C	--		rok	čtvrtletní	2,440	0,000
91	Loretská 1071, 341 01 Horažďovice		3	C02d	3	25	správa nemovitostí, Mírové náměstí 1, 341 01 Horažďovice	C	--		rok	čtvrtletní	1,850	0,000
92	Nad Nemocnicí 1073, 341 01 Horažďovice, společná spotřeba		3	C01d	3	20	správa nemovitostí, Mírové náměstí 1, 341 01 Horažďovice	C	--		rok	čtvrtletní	1,060	0,000
93	Nad Nemocnicí 1074, 341 01 Horažďovice, společná spotřeba		3	C01d	3	20	správa nemovitostí, Mírové náměstí 1, 341 01 Horažďovice	C	--		rok	čtvrtletní	0,380	0,000
94	Husova 148, 341 01 Horažďovice, společné prostory		3	C01d	3	16	správa nemovitostí, Mírové náměstí 1, 341 01 Horažďovice	C	--		rok	čtvrtletní	0,400	0,000
95	Bezručova 751, 341 01 Horažďovice		3	C01d	3	25	správa nemovitostí, Mírové náměstí 1, 341 01 Horažďovice	C	--		rok	čtvrtletní	0,110	0,000
96	Blatenská 767, 341 01 Horažďovice		1	C01d	1	25	správa nemovitostí, Mírové náměstí 1, 341 01 Horažďovice	C	--		rok	čtvrtletní	0,280	0,000
97	Jiráskova 707, 341 01 Horažďovice		1	C01d	1	20	správa nemovitostí, Mírové náměstí 1, 341 01 Horažďovice	C	--		rok	čtvrtletní	0,120	0,000
98	Jiráskova 708, 341 01 Horažďovice		3	C01d	3	25	správa nemovitostí, Mírové náměstí 1, 341 01 Horažďovice	C	--		rok	čtvrtletní	0,110	0,000
99	Jiráskova 716, 341 01 Horažďovice		1	C01d	1	16	správa nemovitostí, Mírové náměstí 1, 341 01 Horažďovice	C	--		rok	čtvrtletní	0,130	0,000
100	Jiráskova 700, 341 01 Horažďovice		3	C01d	3	35	správa nemovitostí, Mírové náměstí 1, 341 01 Horažďovice	C	--		rok	čtvrtletní	0,060	0,000
101	Jiráskova 701, 341 01 Horažďovice		3	C01d	3	25	správa nemovitostí, Mírové náměstí 1, 341 01 Horažďovice	C	--		rok	čtvrtletní	0,030	0,000
102	Jiráskova 721, 341 01 Horažďovice		3	C01d	3	21	správa nemovitostí, Mírové náměstí 1, 341 01 Horažďovice	C	--		rok	čtvrtletní	0,130	0,000
103	Žižkova 761, 341 01 Horažďovice		3	C01d	3	25	správa nemovitostí, Mírové náměstí 1, 341 01 Horažďovice	C	--		rok	čtvrtletní	0,440	0,000
104	Žižkova 762, 341 01 Horažďovice		3	C01d	3	25	správa nemovitostí, Mírové náměstí 1, 341 01 Horažďovice	C	--		rok	čtvrtletní	0,260	0,000
105	Žižkova 763, 341 01 Horažďovice, spol.spotřeba		1	C01d	1	20	správa nemovitostí, Mírové náměstí 1, 341 01 Horažďovice	C	--		rok	čtvrtletní	0,220	0,000
106	Bezručova 752, 341 01 Horažďovice		1	C01d	1	25	správa nemovitostí, Mírové náměstí 1, 341 01 Horažďovice	C	--		rok	čtvrtletní	0,150	0,000
107	Peškova 705, 341 01 Horažďovice		1	C01d	1	20	správa nemovitostí, Mírové náměstí 1, 341 01 Horažďovice	C	--		rok	čtvrtletní	0,040	0,000
108	Hollarova 720, 341 01 Horažďovice		1	C01d	1	16	správa nemovitostí, Mírové náměstí 1, 341 01 Horažďovice	C	--		rok	čtvrtletní	0,120	0,000
109	Peškova 704, 341 01 Horažďovice		1	C01d	1	20	správa nemovitostí, Mírové náměstí 1, 341 01 Horažďovice	C	--		rok	čtvrtletní	0,070	0,000
110	Prácheňská 35, 341 01 Horažďovice		3	C01d	3	25	správa nemovitostí, Mírové náměstí 1, 341 01 Horažďovice	C	--		rok	čtvrtletní	1,370	0,000
111	Prácheňská 35, 341 01 Horažďovice		1	C01d	1	25	správa nemovitostí, Mírové náměstí 1, 341 01 Horažďovice	C	--		rok	čtvrtletní	0,050	0,000
112	Žižkova 755, 341 01 Horažďovice		3	C01d	3	15	správa nemovitostí, Mírové náměstí 1, 341 01 Horažďovice	C	--		rok	čtvrtletní	0,050	0,000
113	Ševčíkova 39, 341 01 Horažďovice		3	C01d	3	25	správa nemovitostí, Mírové náměstí 1, 341 01 Horažďovice	C	--		rok	čtvrtletní	0,020	0,000
114	Ševčíkova 26, 341 01 Horažďovice		1	C01d	1	15	správa nemovitostí, Mírové náměstí 1, 341 01 Horažďovice	C	--		rok	čtvrtletní	0,720	0,000

Poř.	Adresa odběrného místa	EAN	Distr. sazba	Poč. fází	Jistič (A)	Adresa pro zaslání faktur	Typ měř.	Poznámka	Zúč. období	Frekvence záloh	Roční odběr VT [MWh]	Roční odběr NT [MWh]
115	Ševčíkova 27, 341 01 Horažďovice		C01d	1	15	správa nemovitostí, Mírové náměstí 1, 341 01 Horažďovice	C	--	rok	čtvrtletní	0,070	0,000
116	Ševčíkova 39, 341 01 Horažďovice		C01d	1	15	správa nemovitostí, Mírové náměstí 1, 341 01 Horažďovice	C	--	rok	čtvrtletní	0,070	0,000
117	Prácheňská 77, 341 01 Horažďovice		C01d	1	25	správa nemovitostí, Mírové náměstí 1, 341 01 Horažďovice	C	--	rok	čtvrtletní	0,220	0,000
118	Pod Vodojemem 842, 341 01 Horažďovice		C01d	3	15	správa nemovitostí, Mírové náměstí 1, 341 01 Horažďovice	C	--	rok	čtvrtletní	0,120	0,000
119	Pod Vodojemem 841, 341 01 Horažďovice		C01d	3	15	správa nemovitostí, Mírové náměstí 1, 341 01 Horažďovice	C	--	rok	čtvrtletní	0,110	0,000
120	Pod Vodojemem 840, 341 01 Horažďovice		C01d	3	15	správa nemovitostí, Mírové náměstí 1, 341 01 Horažďovice	C	--	rok	čtvrtletní	0,140	0,000
121	Pod Vodojemem 839, 341 01 Horažďovice		C01d	3	15	správa nemovitostí, Mírové náměstí 1, 341 01 Horažďovice	C	--	rok	čtvrtletní	0,210	0,000
122	Pod Vodojemem 788, 341 01 Horažďovice		C01d	1	6	správa nemovitostí, Mírové náměstí 1, 341 01 Horažďovice	C	--	rok	čtvrtletní	0,180	0,000
123	Pod Vodojemem 787, 341 01 Horažďovice		C01d	1	15	správa nemovitostí, Mírové náměstí 1, 341 01 Horažďovice	C	--	rok	čtvrtletní	0,080	0,000
124	Trhová 105, 341 01 Horažďovice		C01d	3	16	správa nemovitostí, Mírové náměstí 1, 341 01 Horažďovice	C	--	rok	čtvrtletní	0,120	0,000
125	Žižkova 754, 341 01 Horažďovice		C01d	1	15	správa nemovitostí, Mírové náměstí 1, 341 01 Horažďovice	C	--	rok	čtvrtletní	0,300	0,000
126	Žižkova 758, 341 01 Horažďovice		C01d	1	15	správa nemovitostí, Mírové náměstí 1, 341 01 Horažďovice	C	--	rok	čtvrtletní	0,240	0,000
127	Žižkova 759, 341 01 Horažďovice		C01d	1	16	správa nemovitostí, Mírové náměstí 1, 341 01 Horažďovice	C	--	rok	čtvrtletní	0,190	0,000
128	Peškova 712, 341 01 Horažďovice		C01d	3	25	správa nemovitostí, Mírové náměstí 1, 341 01 Horažďovice	C	--	rok	čtvrtletní	0,100	0,000
129	Mírové náměstí 11, 341 01 Horažďovice		C01d	1	15	správa nemovitostí, Mírové náměstí 1, 341 01 Horažďovice	C	--	rok	čtvrtletní	0,000	0,000
130	Mírové náměstí 11, 341 01 Horažďovice		C01d	1	20	správa nemovitostí, Mírové náměstí 1, 341 01 Horažďovice	C	--	rok	čtvrtletní	0,050	0,000
131	Mírové náměstí 12, 341 01 Horažďovice		C01d	1	25	správa nemovitostí, Mírové náměstí 1, 341 01 Horažďovice	C	--	rok	čtvrtletní	0,010	0,000
132	Mayerova 1062, 341 01 Horažďovice		C01d	3	25	správa nemovitostí, Mírové náměstí 1, 341 01 Horažďovice	C	--	rok	čtvrtletní	2,150	0,000
133	Mayerova 783, 341 01 Horažďovice		C01d	1	10	správa nemovitostí, Mírové náměstí 1, 341 01 Horažďovice	C	--	rok	čtvrtletní	0,050	0,000
134	Mayerova 784, 341 01 Horažďovice		C01d	1	15	správa nemovitostí, Mírové náměstí 1, 341 01 Horažďovice	C	--	rok	čtvrtletní	0,140	0,000
135	Blatenská 529, 341 01 Horažďovice		C01d	1	20	správa nemovitostí, Mírové náměstí 1, 341 01 Horažďovice	C	--	rok	čtvrtletní	0,400	0,000
136	Mayerova 784, 341 01 Horažďovice		C01d	3	25	správa nemovitostí, Mírové náměstí 1, 341 01 Horažďovice	C	--	rok	čtvrtletní	0,000	0,000
137	Hornická 764, 341 01 Horažďovice		C01d	3	25	správa nemovitostí, Mírové náměstí 1, 341 01 Horažďovice	C	--	rok	čtvrtletní	0,080	0,000
138	Hornická 768, 341 01 Horažďovice		C01d	3	20	správa nemovitostí, Mírové náměstí 1, 341 01 Horažďovice	C	--	rok	čtvrtletní	0,380	0,000
139	Blatenská 737, 341 01 Horažďovice		C01d	3	25	správa nemovitostí, Mírové náměstí 1, 341 01 Horažďovice	C	--	rok	čtvrtletní	0,340	0,000

Poř.	Adresa odběrného místa	EAN	Distr. sazba	Poč. fází	Jistič (A)	Adresa pro zaslání faktur	Typ měř.	Poznámka	Zúčt. období	Frekvence záloh	Roční odběr VT [MWh]	Roční odběr NT [MWh]
140	Hornická 760, 341 01 Horažďovice		001d	3	25	správa nemovitostí, Mírové náměstí 1, 341 01 Horažďovice	C	--	rok	čtvrtletní	0,360	0,000
141	Blatenská 750, 341 01 Horažďovice		001d	1	25	správa nemovitostí, Mírové náměstí 1, 341 01 Horažďovice	C	--	rok	čtvrtletní	0,160	0,000
142	Strakonická 535, 341 01 Horažďovice		001d	3	25	správa nemovitostí, Mírové náměstí 1, 341 01 Horažďovice	C	--	rok	čtvrtletní	0,160	0,000
143	Blatenská 769, 341 01 Horažďovice		001d	3	20	správa nemovitostí, Mírové náměstí 1, 341 01 Horažďovice	C	--	rok	čtvrtletní	0,420	0,000
144	Strakonická 16, 341 01 Horažďovice		025d	3	100	správa nemovitostí, Mírové náměstí 1, 341 01 Horažďovice	C	kino	rok	čtvrtletní	2,680	1,440
145	Blatenská, parc.č. 1161/3, Horažďovice		001d	3	20	Mírové náměstí 1, 341 01 Horažďovice	C	hřiště Vápenky	rok	čtvrtletní	0,010	0,000
146	Svaté Pole, parc.č. 238, Horažďovice		001d	3	20	Mírové náměstí 1, 341 01 Horažďovice	C	vodojem	rok	čtvrtletní	0,000	0,000
147	Babín, parc.č. 367/6, Horažďovice		001d	3	40	Mírové náměstí 1, 341 01 Horažďovice	C	--	rok	čtvrtletní	0,010	0,000
148	Hradební 108, Horažďovice		001d	1	20	Mírové náměstí 1, 341 01 Horažďovice	C	--	rok	čtvrtletní	1,000	0,000
149	Horažďovice K/2681/3		001d	3	16	Mírové náměstí 1, 341 01 Horažďovice	C	ČSOV	rok	čtvrtletní	0,000	0,000
150	Horažďovice K/238/91		001d	3	25	Mírové náměstí 1, 341 01 Horažďovice	C	ZTV Třebomyslická	rok	čtvrtletní	0,000	0,000
151	Mírové náměstí 11, Horažďovice		025d	3	32	Mírové náměstí 1, 341 01 Horažďovice	C	DDM	rok	čtvrtletní	5,770	2,060
152	parcela č. 2759/29, Horažďovice		060d	1	6	Mírové náměstí 1, 341 01 Horažďovice	C	MKDS most - neměřený odběr	rok	čtvrtletní	0,000	0,000
153	Mírové náměstí 19, Horažďovice		025d	3	32	Mírové náměstí 1, 341 01 Horažďovice	C	spol.prostory 2NP	rok	čtvrtletní	0,160	1,810
154	parcela č. 547/57, Věžečov, Horažďovice		002d	3	25	Mírové náměstí 1, 341 01 Horažďovice	C	ČOV	rok	čtvrtletní	1,500	0,000
155	Strakonická 155, 341 01 Horažďovice		001d	1	6	správa nemovitostí, Mírové náměstí 1, 341 01 Horažďovice	C	--	rok	čtvrtletní	0,260	0,000

Závěrkový list č. EL-20250725-5724-2

(pro burzovní obchody se silovou elektřinou v rámci sdružených služeb dodávky elektřiny)

Číslo aukce: 5724

Datum konání burzovního shromáždění: 25. července 2025

Dodavatel (prodávající):

EP ENERGY TRADING, a.s.

Zapsán v:

OR vedeném Městským soudem v Praze, oddíl B, vložka 10233

Sídlo:

Klimentská 46, 110 02 Praha 1

IČO: 27386643

DIČ: CZ27386643

Bankovní spojení:

Zastoupen:

Jméno a příjmení makléře:

Evidenční číslo makléře:



Odběratel (kupující):

Základní škola Horažďovice, Komenského 211, příspěvková organizace

Zapsán v:

OR vedeném Krajským soudem v Plzni, oddíl Pr, vložka 403

Sídlo:

Komenského 211, 341 01 Horažďovice

IČO: 75005271

DIČ: x

Bankovní spojení:

Zastoupen:

Jméno a příjmení makléře:

Evidenční číslo makléře:



Popis produktu:

Dodávka elektřiny v rámci sdružených služeb dodávky elektřiny v napěťové hladině nízkého napětí

Počet odběrných míst:

2

Termín dodávky:

1. 1. 2026 – 31. 12. 2027

Celkové množství dodávky:

243 MWh

Jednotková cena (bez DPH) CZK/MWh

Distribuční sazba	Nízký tarif	Vysoký tarif
C01d		
C02d		
C25d		
C26d		
C35d		
C45d		
C60d		
C62d		

Technické parametry dodávky:

viz Příloha závěrkového listu č. 1

Zúčtovací podmínky

Zúčtovací období:

měsíc

Splatnost zúčtovací faktury:

14 dní

Zálohy v průběhu zúčtovacího období:

bez záloh

Ostatní podmínky:

Není-li níže uvedeno jinak, bude dodavatel odběrateli účtovat dodávku na jedné sloučené faktuře (daňovém dokladu) v elektronické podobě ve formátu PDF s tím, že za každé odběrné místo bude provedeno vyúčtování s rozepsáním jednotlivých položek ceny spolu s uvedením ceny celkem a příslušné výše DPH v % a v Kč.

Není-li níže uvedeno jinak, bude dodavatel odběrateli předepisovat a účtovat zálohy na jednom sloučeném předpisu a sloučeném daňovém dokladu o přijetí platby v elektronické podobě ve formátu PDF s tím, že celková záloha a přijatá platba bude rozepsána na dílčí zálohy za jednotlivá odběrná místa spolu s uvedením ceny celkem a příslušné výše DPH v % a v Kč.

Dodavatel je povinen poskytnout odběrateli na jeho vyžádání bezplatné mimořádné vyúčtování k 31. prosinci kalendářního roku, pokud odběratel zašle dodavateli v termínu a způsobem stanoveným dodavatelem společně s vyžádáním mimořádného vyúčtování samoodečet provedený k poslednímu dni uplynulého kalendářního roku.

Dodavatel je povinen jmenovat pro zajištění obchodního styku s odběratelem konkrétní kontaktní osobu, která bude odběrateli operativně k dispozici pro řešení případných problémů při dodávce komodity, řešení reklamací souvisejících s fakturací, včasné zpracování požadavků na změny parametrů odběrných míst, apod.

Dodavatel je povinen po skončení dodávky poskytnout data o odběrech a fakturaci na všech odběrných místech v elektronické podobě ve formátu XLS do 31.3. centrálnímu odběrateli, Město Horažďovice,

Dodací podmínky

1. Dodavatel je povinen dodávat sjednané množství silové elektřiny do odběrného místa odběratele, v rozsahu a za podmínek uzavřeného burzovního obchodu (závěrkového listu) v kvalitě podle příslušných platných právních předpisů, pokud tomu nebrání okolnosti vyvolané provozovatelem distribuční soustavy nebo okolnosti stanovené právními předpisy. Podmínky uzavřeného burzovního obchodu (závěrkového listu) obsahují informace o vlastních výrobních zdrojích na odběrném místě a informace o zapojení odběrného místa do jakékoliv formy sdílení elektřiny v roli odběratele či dodavatele, které jsou odběrateli v době uzavření burzovního obchodu (závěrkového listu) známé.
2. Za sjednané množství dodávky silové elektřiny se považuje skutečně dodané a odebrané množství elektřiny v odběrném místě odběratele. Celkové množství dodávky silové elektřiny uvedené na závěrkovém listu představuje předpokládané množství dodávky elektřiny.
3. Dodávka silové elektřiny se uskutečňuje v napětové hladině nízkého napětí v souladu s hodnotou hlavního jističe před měřicím zařízením.
4. Dodávka silové elektřiny je splněna přechodem elektřiny z příslušné distribuční soustavy přes měřicí zařízení do odběrného místa odběratele. Měření dodávek, včetně vyhodnocování a předávání výsledků měření je zajišťováno provozovatelem distribuční soustavy podle příslušného platného právního předpisu. Pokud provozovatel distribuční soustavy eviduje jiný údaj o typu měření, než je údaj uvedený v závěrkovém listu, platí údaj evidovaný provozovatelem distribuční soustavy.
5. Dodavatel je povinen zajistit na vlastní jméno a na vlastní účet pro odběrné místo odběratele dopravu elektřiny a ostatní související služby a dále je povinen uzavřít s provozovatelem distribuční soustavy jménem a na účet odběratele smlouvu o distribuci elektřiny do odběrného místa odběratele.
6. Odběratel uzavřením burzovního obchodu souhlasí, aby dodavatel uzavřel s provozovatelem distribuční soustavy smlouvu o distribuci elektřiny do odběrného místa a dále je povinen poskytnout dodavateli k uzavření smlouvy o distribuci elektřiny nezbytnou součinnost. Dodavatel je oprávněn pověřit uzavřením smlouvy o distribuci elektřiny do odběrného místa třetí osobu, avšak odpovědnost vůči odběrateli za uzavření takové smlouvy nese sám.

7. Dodavatel je povinen ve smyslu příslušného platného právního předpisu převzít závazek odběratele odebrat elektřinu z elektrizační soustavy a nést plnou zodpovědnost za odchylku odběratele vztahující se k odběrnému místu odběratele (dále „přenesení odpovědnosti za odchylku na dodavatele“). Z důvodu přenesení odpovědnosti za odchylku na dodavatele není odběratel oprávněn mít pro dodávku elektřiny do odběrného místa dle burzovního obchodu (závěrkového listu) jiného nebo více jiných dodavatelů. Odběratel se zavazuje ukončit smlouvu s předcházejícím dodavatelem, pokud k tomu nezplnomocní dodavatele, který mu bude dodávat elektřinu na základě burzovního obchodu (závěrkového listu).
8. Sjednaná dodávka elektřiny může být omezena, pokud bude provozovatelem přenosové soustavy nebo provozovatelem distribuční soustavy vyhlášen stav nouze podle příslušných platných právních předpisů. Odběrná místa s odběrem elektřiny ze zařízení distribučních soustav s napětím do 1 kV s hodnotou jističe nižší než 200 A jsou zařazena v souladu s platnými právními předpisy do regulačního stupně č. 2. Odběrná místa s odběrem elektřiny ze zařízení distribučních soustav s napětím do 1 kV s hodnotou jističe před elektroměrem 200 A a vyšší jsou zařazena v regulačních stupních č. 4 a 6. Odběratel je povinen sledovat informace o vyhlášení omezujících regulačních opatření v případě hrozícího nebo stávajícího stavu nouze v elektroenergetice. Dodavatel i odběratel jsou povinni v případě hrozícího nebo stávajícího stavu nouze v elektroenergetice postupovat podle příslušného platného právního předpisu.
9. Odběratel je povinen při odběru elektřiny dle uzavřeného burzovního obchodu (závěrkového listu) respektovat podmínky distribuce elektřiny příslušného provozovatele distribuční soustavy a dále je povinen udržovat odběrná zařízení ve stavu, který odpovídá příslušným technickým normám a platným právním předpisům.

Platební podmínky

1. Odběratel je povinen zaplatit dodavateli za dodávku elektřiny cenu, která je tvořena:
 - a) cenou za silovou elektřinu,
 - b) cenou za distribuci elektřiny, systémové služby a ostatní související služby, která bude stanovena v souladu s všeobecně závaznými právními předpisy, zejména cenovými rozhodnutími příslušných správních a regulačních orgánů.
2. Dodávky elektřiny se účtují v zúčtovacím období fakturami, které musí mít náležitosti daňových dokladů podle příslušných právních předpisů.
3. K účtované ceně dodávky elektřiny se připočítává daň z elektřiny, daň z přidané hodnoty, poplatky a jiné nepřímé daně stanovené v souladu s příslušnými právními předpisy.
4. V průběhu zúčtovacího období hradí odběratel dodavateli za dodávky elektřiny pravidelné zálohy, pokud není burzovním obchodem sjednáno jinak. Jejich výše je určena podle celkové předpokládané platby odběratele za příslušné fakturační období včetně daně z přidané hodnoty. Dodavatel je povinen po uzavření burzovního obchodu (závěrkového listu) vystavit odběrateli v souladu s podmínkami uzavřeného burzovního obchodu (závěrkového listu) platební kalendář s uvedením počtu, výše a splatnosti záloh.
5. Zálohy zaplacené odběratelem na příslušné zúčtovací období budou dodavatelem vypořádány ve faktuře za zúčtovací období. Rozdíl ve faktuře mezi vyúčtovanou částkou a zaplacenými zálohami, který je nedoplatkem odběratele, je odběratel povinen zaplatit dodavateli v termínu splatnosti faktury. Rozdíl ve faktuře mezi vyúčtovanou částkou a zaplacenými zálohami, který je přeplatkem odběratele, dodavatel vrátí odběrateli v termínu splatnosti faktury na bankovní účet odběratele uvedený v závěrkovém listu s použitím variabilního symbolu uvedeného na faktuře. Pokud není burzovním obchodem sjednáno jinak, je dodavatel oprávněn přeplatky a nedoplatky odběratele převádět do dalšího zúčtovacího období, dále je oprávněn započítat přeplatek odběratele na úhradu záloh v dalším zúčtovacím období, přičemž převod a započtení těchto částek je povinen vždy oznámit odběrateli.
6. Odběratel je povinen provádět všechny platby bezhotovostně v tuzemské měně, pokud není burzovním obchodem (závěrkovým listem) sjednána jiná měna, na bankovní účet dodavatele uvedený na příslušné faktuře s použitím variabilního symbolu uvedeného na faktuře. Pokud odběratel poukáže platbu s nesprávným variabilním symbolem, nebo ji poukáže na jiný bankovní účet dodavatele, než je uvedeno na faktuře, je dodavatel oprávněn platbu vrátit odběrateli jako neidentifikovatelnou a účtovat úrok z prodlení za opožděné placení od data splatnosti faktury až do obdržení správně poukázané platby.

7. Zaplacením plateb se rozumí připsání příslušné částky na bankovní účet dodavatele. Případně-li den splatnosti faktury nebo zálohy na den pracovního volna nebo klidu, je dnem splatnosti nejbližší následující pracovní den.
8. V případě prodlení odběratele s úhradou jakékoliv částky vyplývající z uzavřeného burzovního obchodu (závěrkového listu), je odběratel povinen uhradit dodavateli úrok z prodlení ve výši 0,05 % z dlužné částky za každý den prodlení.
9. V případě, že je odběratel v prodlení s úhradou jakékoliv částky vyplývající z uzavřeného burzovního obchodu, má dodavatel právo zaslat odběrateli písemné výzvy či upomínky k placení. Odběratel je v takovém případě povinen uhradit dodavateli náklady spojené se zasláním písemné výzvy či upomínky k placení.
10. V případě prodlení dodavatele s úhradou jakékoliv částky vyplývající z uzavřeného burzovního obchodu (závěrkového listu), je dodavatel povinen uhradit odběrateli úrok z prodlení ve výši 0,05 % z dlužné částky za každý den prodlení.

Reklamacce

1. Zjistí-li odběratel chyby nebo omyly při vyúčtování dodávky elektřiny dle uzavřeného burzovního obchodu (závěrkového listu), má právo příslušné vyúčtování (fakturu) u dodavatele reklamovat. Reklamacce musí mít písemnou formu a její uplatnění nemá odkladný účinek na splatnost faktury, vyjma zcela zjevné chyby, nedohodne-li se odběratel a dodavatel jinak.
2. Dodavatel je povinen reklamaci přezkoumat a výsledek přezkoumání je povinen oznámit odběrateli ve lhůtách stanovených příslušnými právními předpisy.

Omezení a přerušení dodávky

1. Dodavatel je oprávněn přerušit nebo omezit v nezbytném rozsahu dodávku elektřiny dle burzovního obchodu (závěrkového listu) v odběrném místě v případech neoprávněného odběru, který je definován příslušnými platnými právními předpisy.
2. Přerušení nebo omezení dodávky elektřiny z důvodu neoprávněného odběru bude provedeno provozovatelem distribuční soustavy na žádost dodavatele bezprostředně po zjištění neoprávněného odběru a bude provedeno na náklady odběratele.
3. Přerušením nebo omezením dodávky elektřiny v případech neoprávněného odběru nevzniká odběrateli právo na náhradu škody a ušlého zisku na dodavateli a na provozovateli distribuční soustavy.
4. Odběratel je povinen uhradit dodavateli náklady spojené s přerušením, obnovením nebo ukončením dodávky elektřiny z důvodu neoprávněného odběru.

Odstoupení od burzovního obchodu (závěrkového listu)

1. Dodavatel je oprávněn odstoupit od burzovního obchodu (závěrkového listu) v případě:
 - a) podstatného porušení povinností – podmínek burzovního obchodu (závěrkového listu) odběratelem,
 - b) je-li déle než 30 kalendářních dní z důvodu nečinnosti nebo neplnění povinností odběratele přerušena dodávka elektřiny ze strany dodavatele nebo provozovatele distribuční soustavy z důvodu neoprávněného odběru elektřiny,
 - c) je-li odběratel v úpadku nebo je mu povoleno vyrovnání.
2. Za podstatné porušení povinností – podmínek burzovního obchodu (závěrkového listu) odběratelem se považuje zejména:
 - a) je-li odběratel i přes doručení výzvy nebo upomínky k placení v prodlení se zaplacením peněžitého závazku vyplývajícího ze závěrkového listu trvajícího déle než 14 kalendářních dní, zejména v prodlení s placením záloh nebo faktur za dodávku elektřiny, smluvních pokut, vyúčtováním úroku z prodlení nebo škody, nákladů spojených s upomínáním, zahájením přerušení, přerušením, zajištěním obnovení nebo s ukončením dodávky elektřiny,
 - b) poruší-li odběratel podstatné povinnosti – podmínky zvláště specifikované burzovním obchodem (závěrkovým listem).

3. Odběratel je oprávněn odstoupit od burzovního obchodu (závěrkového listu) v případě:
 - a) podstatného porušení povinností – podmínek burzovního obchodu (závěrkového listu) dodavatelem,
 - b) je-li dodavatel v úpadku nebo je mu povoleno vyrovnání.
4. Za podstatné porušení povinností – podmínek burzovního obchodu (závěrkového listu) dodavatelem se považuje zejména:
 - a) bezdůvodné přerušování, omezení nebo ukončení dodávky elektřiny dodavatelem,
 - b) bezdůvodné nezajištění dopravy elektřiny a souvisejících služeb ze strany dodavatele,
 - c) je-li dodavatel i přes doručení výzvy nebo upomínky k placení v prodlení se zaplacením peněžitého závazku vyplývajícího ze závěrkového listu trvajícího déle než 14 kalendářních dnů,
 - d) poruší-li dodavatel podstatně povinnosti – podmínky zvláště specifikované burzovním obchodem (závěrkovým listem).
5. Odstoupení od burzovního obchodu (závěrkového listu) musí být provedeno písemně a je účinné dnem doručení písemného oznámení o odstoupení druhé smluvní straně, nebo pozdějším dnem, který je v oznámení o odstoupení odstupující smluvní stranou stanoven. Odstupující smluvní strana je povinna oznámit odstoupení od burzovního obchodu (závěrkového listu) příslušnému provozovateli distribuční soustavy.

Komunikace a doručování

1. Korespondence, oznámení či jiné sdělení učiněné mezi smluvními stranami na základě uzavřeného burzovního obchodu (závěrkového listu) musí mít písemnou podobu a musí být v českém jazyce (dále „písemnost“).
2. Písemnosti se považují za doručené:
 - a) osobním doručením a předáním kontaktní osobě smluvní strany, která je adresátem,
 - b) pátým kalendářním dnem ode dne odeslání doporučeného dopisu na kontaktní adresu smluvní strany, která je adresátem, nebo dřívějším dnem doručení,
 - c) zpětným potvrzením faxové nebo elektronické zprávy, která byla odeslána na kontaktní faxové číslo nebo e-mailovou adresu smluvní strany, která je adresátem.
3. Smluvní strany jsou povinny oznámit druhé smluvní straně jakékoliv změny v kontaktních údajích pro doručování písemností. Za doručené budou považovány i písemnosti, které se vrátí odesílající smluvní straně jako nedoručené v důsledku neoznámení nových kontaktních údajů stranou, která je adresátem.

Kontaktní údaje:

Dodavatel:



Odběratel:

Mlčenlivost

1. Dodavatel a odběratel se zavazují, že neposkytnou závěrkový list jako celek ani jeho část (která není veřejně známa) a neveřejné informace z něho plynoucí třetí osobě bez předchozího písemného souhlasu druhé smluvní strany, kromě případů, kdy jim zveřejnění nebo poskytnutí třetí osobě určuje příslušný právní předpis.
2. Dodavatel a odběratel se zavazují přijmout technická a organizační vnitřní opatření k ochraně neveřejných informací, zejména důvěrných informací a osobních údajů.

Předcházení škodám

1. Dodavatel a odběratel jsou povinni navzájem se informovat o všech skutečnostech, kterých jsou si vědomi, a které by mohly vést ke škodám, a jsou povinni usilovat o odvrácení hrozících škod.
2. Dodavatel a odběratel se zproští povinnosti k náhradě škody za podmínek dle ust. § 2913 zákona č. 89/2012 Sb., občanský zákoník v platném znění, nebo za podmínek vyplývajících ze zákona

č. 458/2000 Sb., o podmínkách podnikání a o výkonu státní správy v energetických odvětvích v platném znění.

Ostatní ujednání

1. Závěrkový list je Smlouvou o sdružených službách dodávky elektřiny mezi držitelem licence na obchod s elektřinou (dodavatelem) a zákazníkem (odběratelem), uzavřenou podle zákona č. 89/2012 Sb., občanský zákoník v platném znění, zákona č. 458/2000 Sb., o podmínkách podnikání a o výkonu státní správy v energetických odvětvích v platném znění (Energetický zákon) a příslušných souvisejících právních předpisů.
2. Dodavatel a odběratel jsou povinni postupovat při plnění podmínek burzovního obchodu (závěrkového listu) v souladu s podmínkami příslušného burzovního obchodu (závěrkového listu), platnými pravidly provozování distribuční soustavy místně příslušného provozovatele distribuční soustavy, příslušnými právními předpisy a technickými normami.
3. Odběratel je oprávněn ukončit odběr elektřiny v odběrném místě v případě, kdy dodavateli doloží, že ukončuje odběr elektřiny z důvodu změny převodu vlastnických práv k odběrnému místu nebo z důvodu fyzické likvidace odběrného místa (živelní pohroma, demolice). V takovém případě je dodavatel povinen ukončit dodávku elektřiny do odběrného místa nejpozději do 30 kalendářních dnů ode dne oznámení odběratele o ukončení odběru elektřiny z výše uvedených důvodů.
4. Dodavatel a odběratel jsou se souhlasem burzy oprávněni ukončit plnění burzovního obchodu (závěrkového listu) rovněž vzájemnou písemnou dohodou.
5. Uzavřením burzovního obchodu (závěrkového listu) se ke dni zahájení sjednané dodávky elektřiny do odběrného místa ruší všechny smluvní vztahy související s dodávkou elektřiny do tohoto odběrného místa, které byly uzavřeny mezi dodavatelem a odběratelem nebo jejich právními předchůdci před uzavřením burzovního obchodu.
6. Pokud by se jakékoliv ustanovení závěrkového listu dostalo do rozporu s platným právním řádem České republiky či mezinárodní smlouvou, kterou je Česká republika vázána, bude takovéto ustanovení automaticky považováno za neplatné a bude postupováno dle aktuální právní úpravy. Tato skutečnost nemá vliv na platnost a účinnost ostatních ustanovení závěrkového listu.
7. Dodavatel a odběratel jsou povinni vynaložit veškeré úsilí k tomu, aby byly případné spory vyplývající z burzovního obchodu (závěrkového listu) urovnány smírnou cestou, k tomuto vyvinou vzájemnou součinnost.

Rozhodčí doložka:

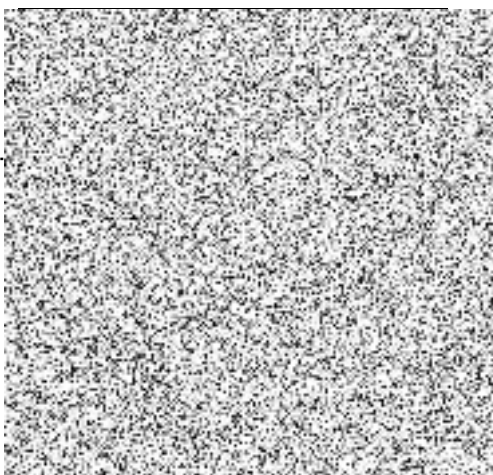
Veškeré spory vznikající z burzovního obchodu (závěrkového listu) a v souvislosti s ním, které se nepodaří odstranit jednáním mezi stranami, budou s konečnou platností rozhodnuty Mezinárodním rozhodčím soudem v Praze při Českomoravské komoditní burze Kladno, který je stálým rozhodčím soudem podle ustanovení § 13 zákona č. 216/1994 Sb. o rozhodčím řízení a o výkonu rozhodčích nálezů, podle jeho Řádu, a to jedním nebo třemi rozhodci ustanovenými v souladu s uvedeným Řádem.

V Kladně dne 25. 7. 2025





za dodavatele

za odběratele



Příloha č. 1 závěrkového listu

Soupis odběrných míst

Poř.	Adresa odběrného místa	EAN	Distr. sazba	Poč. fází	Jistič (A)	Adresa pro zaslání faktur	Typ měř.	Poznámka	Frekvence záloh	Roční odběr VT [MWh]	Roční odběr NT [MWh]
1	Komenského 211, 341 01 Horažďovice		C26d	3	100	Komenského V/211, 341 01 Horažďovice	C	samoodečet	bez záloh	46,220	23,070
2	Komenského 211, 341 01 Horažďovice		C25d	3	80	Komenského V/211, 341 01 Horažďovice	C	samoodečet	bez záloh	31,520	20,470

Závěrkový list č. EL-20250725-5724-3

(pro burzovní obchody se silovou elektřinou v rámci sdružených služeb dodávky elektřiny)

Číslo aukce: 5724

Datum konání burzovního shromáždění: 25. července 2025

Dodavatel (prodávající):

EP ENERGY TRADING, a.s.

Zapsán v:

OR vedeném Městským soudem v Praze, oddíl B, vložka 10233

Sídlo:

Klimentská 46, 110 02 Praha 1

IČO: 27386643

DIČ: CZ27386643

Bankovní spojení:

Zastoupen:

Jméno a příjmení makléře:

Evidenční číslo makléře:



Odběratel (kupující):

Mateřská škola Na Paloučku, Horažďovice, příspěvková organizace

Zapsán v:

OR vedeném Krajským soudem v Plzni, oddíl Pr, vložka 400

Sídlo:

Loretská 935, 341 01 Horažďovice

IČO: 75005280

DIČ: x

Bankovní spojení:

Zastoupen:

Jméno a příjmení makléře:

Evidenční číslo makléře:



Popis produktu:

Dodávka elektřiny v rámci sdružených služeb dodávky elektřiny v napětové hladině nízkého napětí

Počet odběrných míst:

1

Termín dodávky:

1. 1. 2026 – 31. 12. 2027

Celkové množství dodávky:

42 MWh

Jednotková cena (bez DPH) CZK/MWh

Distribuční sazba	Nízký tarif	Vysoký tarif
C01d		
C02d		
C25d		
C26d		
C35d		
C45d		
C60d		
C62d		

Technické parametry dodávky:

viz Příloha závěrkového listu č. 1

Zúčtovací podmínky

Zúčtovací období:

rok – vyúčtování bude provedeno 1× ročně v termínu dle periodických odečtů příslušného provozovatele distribuční soustavy

Splatnost zúčtovací faktury:

14 dní

Zálohy v průběhu zúčtovacího období: měsíční

Ostatní podmínky:

Není-li níže uvedeno jinak, bude dodavatel odběrateli účtovat dodávku na jedné sloučené faktuře (daňovém dokladu) v elektronické podobě ve formátu PDF s tím, že za každé odběrné místo bude provedeno vyúčtování s rozepsáním jednotlivých položek ceny spolu s uvedením ceny celkem a příslušné výše DPH v % a v Kč.

Není-li níže uvedeno jinak, bude dodavatel odběrateli předepisovat a účtovat zálohy na jednom sloučeném předpisu a sloučeném daňovém dokladu o přijetí platby v elektronické podobě ve formátu PDF s tím, že celková záloha a přijatá platba bude rozepsána na dílčí zálohy za jednotlivá odběrná místa spolu s uvedením ceny celkem a příslušné výše DPH v % a v Kč.

Dodavatel je povinen poskytnout odběrateli na jeho vyžádání bezplatné mimořádné vyúčtování k 31. prosinci kalendářního roku, pokud odběratel zašle dodavateli v termínu a způsobem stanoveným dodavatelem společně s vyžádáním mimořádného vyúčtování samoodečet provedený k poslednímu dni uplynulého kalendářního roku.

Dodavatel je povinen jmenovat pro zajištění obchodního styku s odběratelem konkrétní kontaktní osobu, která bude odběrateli operativně k dispozici pro řešení případných problémů při dodávce komodity, řešení reklamací souvisejících s fakturací, včasné zpracování požadavků na změny parametrů odběrných míst, apod.

Dodavatel je povinen po skončení dodávky poskytnout data o odběrech a fakturaci na všech odběrných místech v elektronické podobě ve formátu XLS do 31.3. centrálnímu odběrateli, Město Horažďovice,

Dodací podmínky

1. Dodavatel je povinen dodávat sjednané množství silové elektřiny do odběrného místa odběratele, v rozsahu a za podmínek uzavřeného burzovního obchodu (závěrkového listu) v kvalitě podle příslušných platných právních předpisů, pokud tomu nebrání okolnosti vyvolané provozovatelem distribuční soustavy nebo okolnosti stanovené právními předpisy. Podmínky uzavřeného burzovního obchodu (závěrkového listu) obsahují informace o vlastních výrobních zdrojích na odběrném místě a informace o zapojení odběrného místa do jakékoliv formy sdílení elektřiny v roli odběratele či dodavatele, které jsou odběrateli v době uzavření burzovního obchodu (závěrkového listu) známé.
2. Za sjednané množství dodávky silové elektřiny se považuje skutečně dodané a odebrané množství elektřiny v odběrném místě odběratele. Celkové množství dodávky silové elektřiny uvedené na závěrkovém listu představuje předpokládané množství dodávky elektřiny.
3. Dodávka silové elektřiny se uskutečňuje v napětové hladině nízkého napětí v souladu s hodnotou hlavního jističe před měřicím zařízením.
4. Dodávka silové elektřiny je splněna přechodem elektřiny z příslušné distribuční soustavy přes měřicí zařízení do odběrného místa odběratele. Měření dodávek, včetně vyhodnocování a předávání výsledků měření je zajišťováno provozovatelem distribuční soustavy podle příslušného platného právního předpisu. Pokud provozovatel distribuční soustavy eviduje jiný údaj o typu měření, než je údaj uvedený v závěrkovém listu, platí údaj evidovaný provozovatelem distribuční soustavy.
5. Dodavatel je povinen zajistit na vlastní jméno a na vlastní účet pro odběrné místo odběratele dopravu elektřiny a ostatní související služby a dále je povinen uzavřít s provozovatelem distribuční soustavy jménem a na účet odběratele smlouvu o distribuci elektřiny do odběrného místa odběratele.
6. Odběratel uzavřením burzovního obchodu souhlasí, aby dodavatel uzavřel s provozovatelem distribuční soustavy smlouvu o distribuci elektřiny do odběrného místa a dále je povinen poskytnout dodavateli k uzavření smlouvy o distribuci elektřiny nezbytnou součinnost. Dodavatel je oprávněn pověřit uzavřením smlouvy o distribuci elektřiny do odběrného místa třetí osobu, avšak odpovědnost vůči odběrateli za uzavření takové smlouvy nese sám.

7. Dodavatel je povinen ve smyslu příslušného platného právního předpisu převzít závazek odběratele odebrat elektřinu z elektrizační soustavy a nést plnou zodpovědnost za odchylku odběratele vztahující se k odběrnému místu odběratele (dále „přenesení odpovědnosti za odchylku na dodavatele“). Z důvodu přenesení odpovědnosti za odchylku na dodavatele není odběratel oprávněn mít pro dodávku elektřiny do odběrného místa dle burzovního obchodu (závěrkového listu) jiného nebo více jiných dodavatelů. Odběratel se zavazuje ukončit smlouvu s předcházejícím dodavatelem, pokud k tomu nezplnomocní dodavatele, který mu bude dodávat elektřinu na základě burzovního obchodu (závěrkového listu).
8. Sjednaná dodávka elektřiny může být omezena, pokud bude provozovatelem přenosové soustavy nebo provozovatelem distribuční soustavy vyhlášen stav nouze podle příslušných platných právních předpisů. Odběrná místa s odběrem elektřiny ze zařízení distribučních soustav s napětím do 1 kV s hodnotou jističe nižší než 200 A jsou zařazena v souladu s platnými právními předpisy do regulačního stupně č. 2. Odběrná místa s odběrem elektřiny ze zařízení distribučních soustav s napětím do 1 kV s hodnotou jističe před elektroměrem 200 A a vyšší jsou zařazena v regulačních stupních č. 4 a 6. Odběratel je povinen sledovat informace o vyhlášení omezujících regulačních opatření v případě hrozícího nebo stávajícího stavu nouze v elektroenergetice. Dodavatel i odběratel jsou povinni v případě hrozícího nebo stávajícího stavu nouze v elektroenergetice postupovat podle příslušného platného právního předpisu.
9. Odběratel je povinen při odběru elektřiny dle uzavřeného burzovního obchodu (závěrkového listu) respektovat podmínky distribuce elektřiny příslušného provozovatele distribuční soustavy a dále je povinen udržovat odběrná zařízení ve stavu, který odpovídá příslušným technickým normám a platným právním předpisům.

Platební podmínky

1. Odběratel je povinen zaplatit dodavateli za dodávku elektřiny cenu, která je tvořena:
 - a) cenou za silovou elektřinu,
 - b) cenou za distribuci elektřiny, systémové služby a ostatní související služby, která bude stanovena v souladu s všeobecně závaznými právními předpisy, zejména cenovými rozhodnutími příslušných správních a regulačních orgánů.
2. Dodávky elektřiny se účtují v zúčtovacím období fakturami, které musí mít náležitosti daňových dokladů podle příslušných právních předpisů.
3. K účtované ceně dodávky elektřiny se připočítává daň z elektřiny, daň z přidané hodnoty, poplatky a jiné nepřímé daně stanovené v souladu s příslušnými právními předpisy.
4. V průběhu zúčtovacího období hradí odběratel dodavateli za dodávky elektřiny pravidelné zálohy, pokud není burzovním obchodem sjednáno jinak. Jejich výše je určena podle celkové předpokládané platby odběratele za příslušné fakturační období včetně daně z přidané hodnoty. Dodavatel je povinen po uzavření burzovního obchodu (závěrkového listu) vystavit odběrateli v souladu s podmínkami uzavřeného burzovního obchodu (závěrkového listu) platební kalendář s uvedením počtu, výše a splatnosti záloh.
5. Zálohy zaplacené odběratelem na příslušné zúčtovací období budou dodavatelem vypořádány ve faktuře za zúčtovací období. Rozdíl ve faktuře mezi vyúčtovanou částkou a zaplacenými zálohami, který je nedoplatkem odběratele, je odběratel povinen zaplatit dodavateli v termínu splatnosti faktury. Rozdíl ve faktuře mezi vyúčtovanou částkou a zaplacenými zálohami, který je přeplatkem odběratele, dodavatel vrátí odběrateli v termínu splatnosti faktury na bankovní účet odběratele uvedený v závěrkovém listu s použitím variabilního symbolu uvedeného na faktuře. Pokud není burzovním obchodem sjednáno jinak, je dodavatel oprávněn přeplatky a nedoplatky odběratele převádět do dalšího zúčtovacího období, dále je oprávněn započítat přeplatek odběratele na úhradu záloh v dalším zúčtovacím období, přičemž převod a započtení těchto částek je povinen vždy oznámit odběrateli.
6. Odběratel je povinen provádět všechny platby bezhotovostně v tuzemské měně, pokud není burzovním obchodem (závěrkovým listem) sjednána jiná měna, na bankovní účet dodavatele uvedený na příslušné faktuře s použitím variabilního symbolu uvedeného na faktuře. Pokud odběratel poukáže platbu s nesprávným variabilním symbolem, nebo ji poukáže na jiný bankovní účet dodavatele, než je uvedeno na faktuře, je dodavatel oprávněn platbu vrátit odběrateli jako neidentifikovatelnou a účtovat úrok z prodlení za opožděné placení od data splatnosti faktury až do obdržení správně poukázané platby.

7. Zaplacením plateb se rozumí připsání příslušné částky na bankovní účet dodavatele. Případně-li den splatnosti faktury nebo zálohy na den pracovního volna nebo klidu, je dnem splatnosti nejbližší následující pracovní den.
8. V případě prodlení odběratele s úhradou jakékoliv částky vyplývající z uzavřeného burzovního obchodu (závěrkového listu), je odběratel povinen uhradit dodavateli úrok z prodlení ve výši 0,05 % z dlužné částky za každý den prodlení.
9. V případě, že je odběratel v prodlení s úhradou jakékoliv částky vyplývající z uzavřeného burzovního obchodu, má dodavatel právo zaslat odběrateli písemné výzvy či upomínky k placení. Odběratel je v takovém případě povinen uhradit dodavateli náklady spojené se zasláním písemné výzvy či upomínky k placení.
10. V případě prodlení dodavatele s úhradou jakékoliv částky vyplývající z uzavřeného burzovního obchodu (závěrkového listu), je dodavatel povinen uhradit odběrateli úrok z prodlení ve výši 0,05 % z dlužné částky za každý den prodlení.

Reklamacce

1. Zjistí-li odběratel chyby nebo omyly při vyúčtování dodávky elektřiny dle uzavřeného burzovního obchodu (závěrkového listu), má právo příslušné vyúčtování (fakturu) u dodavatele reklamovat. Reklamacce musí mít písemnou formu a její uplatnění nemá odkladný účinek na splatnost faktury, vyjma zcela zjevné chyby, nedohodne-li se odběratel a dodavatel jinak.
2. Dodavatel je povinen reklamaci přezkoumat a výsledek přezkoumání je povinen oznámit odběrateli ve lhůtách stanovených příslušnými právními předpisy.

Omezení a přerušení dodávky

1. Dodavatel je oprávněn přerušit nebo omezit v nezbytném rozsahu dodávku elektřiny dle burzovního obchodu (závěrkového listu) v odběrném místě v případech neoprávněného odběru, který je definován příslušnými platnými právními předpisy.
2. Přerušení nebo omezení dodávky elektřiny z důvodu neoprávněného odběru bude provedeno provozovatelem distribuční soustavy na žádost dodavatele bezprostředně po zjištění neoprávněného odběru a bude provedeno na náklady odběratele.
3. Přerušením nebo omezením dodávky elektřiny v případech neoprávněného odběru nevzniká odběrateli právo na náhradu škody a ušlého zisku na dodavateli a na provozovateli distribuční soustavy.
4. Odběratel je povinen uhradit dodavateli náklady spojené s přerušením, obnovením nebo ukončením dodávky elektřiny z důvodu neoprávněného odběru.

Odstoupení od burzovního obchodu (závěrkového listu)

1. Dodavatel je oprávněn odstoupit od burzovního obchodu (závěrkového listu) v případě:
 - a) podstatného porušení povinností – podmínek burzovního obchodu (závěrkového listu) odběratelem,
 - b) je-li déle než 30 kalendářních dní z důvodu nečinnosti nebo neplnění povinností odběratele přerušena dodávka elektřiny ze strany dodavatele nebo provozovatele distribuční soustavy z důvodu neoprávněného odběru elektřiny,
 - c) je-li odběratel v úpadku nebo je mu povoleno vyrovnání.
2. Za podstatné porušení povinností – podmínek burzovního obchodu (závěrkového listu) odběratelem se považuje zejména:
 - a) je-li odběratel i přes doručení výzvy nebo upomínky k placení v prodlení se zaplacením peněžitého závazku vyplývajícího ze závěrkového listu trvajícího déle než 14 kalendářních dní, zejména v prodlení s placením záloh nebo faktur za dodávku elektřiny, smluvních pokut, vyúčtováním úroku z prodlení nebo škody, nákladů spojených s upomínáním, zahájením přerušování, přerušování, zajištěním obnovení nebo s ukončením dodávky elektřiny,
 - b) poruší-li odběratel podstatné povinnosti – podmínky zvláště specifikované burzovním obchodem (závěrkovým listem).

3. Odběratel je oprávněn odstoupit od burzovního obchodu (závěrkového listu) v případě:
 - a) podstatného porušení povinností – podmínek burzovního obchodu (závěrkového listu) dodavatelem,
 - b) je-li dodavatel v úpadku nebo je mu povoleno vyrovnání.
4. Za podstatné porušení povinností – podmínek burzovního obchodu (závěrkového listu) dodavatelem se považuje zejména:
 - a) bezdůvodné přerušování, omezení nebo ukončení dodávky elektřiny dodavatelem,
 - b) bezdůvodné nezajištění dopravy elektřiny a souvisejících služeb ze strany dodavatele,
 - c) je-li dodavatel i přes doručení výzvy nebo upomínky k placení v prodlení se zaplacením peněžitého závazku vyplývajícího ze závěrkového listu trávajícího déle než 14 kalendářních dnů,
 - d) poruší-li dodavatel podstatně povinnosti – podmínky zvláště specifikované burzovním obchodem (závěrkovým listem).
5. Odstoupení od burzovního obchodu (závěrkového listu) musí být provedeno písemně a je účinné dnem doručení písemného oznámení o odstoupení druhé smluvní straně, nebo pozdějším dnem, který je v oznámení o odstoupení odstoupující smluvní stranou stanoven. Odstupující smluvní strana je povinna oznámit odstoupení od burzovního obchodu (závěrkového listu) příslušnému provozovateli distribuční soustavy.

Komunikace a doručování

1. Korespondence, oznámení či jiné sdělení učiněné mezi smluvními stranami na základě uzavřeného burzovního obchodu (závěrkového listu) musí mít písemnou podobu a musí být v českém jazyce (dále „písemnost“).
2. Písemnosti se považují za doručené:
 - a) osobním doručením a předáním kontaktní osobě smluvní strany, která je adresátem,
 - b) pátým kalendářním dnem ode dne odeslání doporučeného dopisu na kontaktní adresu smluvní strany, která je adresátem, nebo dřívějším dnem doručení,
 - c) zpětným potvrzením faxové nebo elektronické zprávy, která byla odeslána na kontaktní faxové číslo nebo e-mailovou adresu smluvní strany, která je adresátem.
3. Smluvní strany jsou povinny oznámit druhé smluvní straně jakékoliv změny v kontaktních údajích pro doručování písemností. Za doručené budou považovány i písemnosti, které se vrátí odesílající smluvní straně jako nedoručené v důsledku neoznámení nových kontaktních údajů stranou, která je adresátem.

Kontaktní údaje:



Mlčenlivost

1. Dodavatel a odběratel se zavazují, že neposkytnou závěrkový list jako celek ani jeho část (která není veřejně známa) a neveřejné informace z něho plynoucí třetí osobě bez předchozího písemného souhlasu druhé smluvní strany, kromě případů, kdy jim zveřejnění nebo poskytnutí třetí osobě určuje příslušný právní předpis.
2. Dodavatel a odběratel se zavazují přijmout technická a organizační vnitřní opatření k ochraně neveřejných informací, zejména důvěrných informací a osobních údajů.

Předcházení škodám

1. Dodavatel a odběratel jsou povinni navzájem se informovat o všech skutečnostech, kterých jsou si vědomi, a které by mohly vést ke škodám, a jsou povinni usilovat o odvrácení hrozících škod.
2. Dodavatel a odběratel se zproští povinnosti k náhradě škody za podmínek dle ust. § 2913 zákona č. 89/2012 Sb., občanský zákoník v platném znění, nebo za podmínek vyplývajících ze zákona

č. 458/2000 Sb., o podmínkách podnikání a o výkonu státní správy v energetických odvětvích v platném znění.

Ostatní ujednání

1. Závěrkový list je Smlouvou o sdružených službách dodávky elektřiny mezi držitelem licence na obchod s elektřinou (dodavatelem) a zákazníkem (odběratelem), uzavřenou podle zákona č. 89/2012 Sb., občanský zákoník v platném znění, zákona č. 458/2000 Sb., o podmínkách podnikání a o výkonu státní správy v energetických odvětvích v platném znění (Energetický zákon) a příslušných souvisejících právních předpisů.
2. Dodavatel a odběratel jsou povinni postupovat při plnění podmínek burzovního obchodu (závěrkového listu) v souladu s podmínkami příslušného burzovního obchodu (závěrkového listu), platnými pravidly provozování distribuční soustavy místně příslušného provozovatele distribuční soustavy, příslušnými právními předpisy a technickými normami.
3. Odběratel je oprávněn ukončit odběr elektřiny v odběrném místě v případě, kdy dodavateli doloží, že ukončuje odběr elektřiny z důvodu změny převodu vlastnických práv k odběrnému místu nebo z důvodu fyzické likvidace odběrného místa (živelní pohroma, demolice). V takovém případě je dodavatel povinen ukončit dodávku elektřiny do odběrného místa nejpozději do 30 kalendářních dnů ode dne oznámení odběratele o ukončení odběru elektřiny z výše uvedených důvodů.
4. Dodavatel a odběratel jsou se souhlasem burzy oprávněni ukončit plnění burzovního obchodu (závěrkového listu) rovněž vzájemnou písemnou dohodou.
5. Uzavřením burzovního obchodu (závěrkového listu) se ke dni zahájení sjednané dodávky elektřiny do odběrného místa ruší všechny smluvní vztahy související s dodávkou elektřiny do tohoto odběrného místa, které byly uzavřeny mezi dodavatelem a odběratelem nebo jejich právními předchůdci před uzavřením burzovního obchodu.
6. Pokud by se jakékoliv ustanovení závěrkového listu dostalo do rozporu s platným právním řádem České republiky či mezinárodní smlouvou, kterou je Česká republika vázána, bude takovéto ustanovení automaticky považováno za neplatné a bude postupováno dle aktuální právní úpravy. Tato skutečnost nemá vliv na platnost a účinnost ostatních ustanovení závěrkového listu.
7. Dodavatel a odběratel jsou povinni vynaložit veškeré úsilí k tomu, aby byly případné spory vyplývající z burzovního obchodu (závěrkového listu) urovnány smírnou cestou, k tomuto vyvinou vzájemnou součinnost.

Rozhodčí doložka:

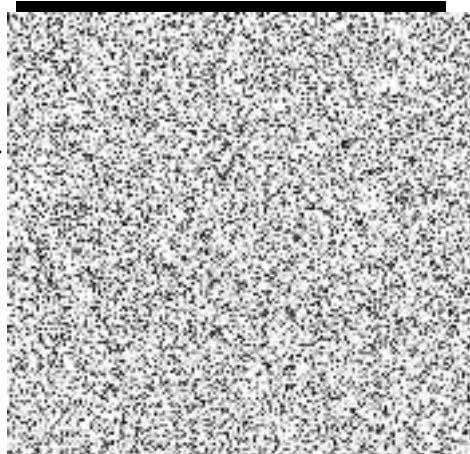
Veškeré spory vznikající z burzovního obchodu (závěrkového listu) a v souvislosti s ním, které se nepodaří odstranit jednáním mezi stranami, budou s konečnou platností rozhodnuty Mezinárodním rozhodčím soudem v Praze při Českomoravské komoditní burze Kladno, který je stálým rozhodčím soudem podle ustanovení § 13 zákona č. 216/1994 Sb. o rozhodčím řízení a o výkonu rozhodčích nálezů, podle jeho Řádu, a to jedním nebo třemi rozhodci ustanovenými v souladu s uvedeným Řádem.

V Kladně dne 25. 7. 2025




za dodavatele

za odběratele



Příloha č. 1 závěrkového listu
Soupis odběrných míst

Poř.	Adresa odběrného místa	EAN	Distr. sazba	Poč. fází	Jistič (A)	Adresa pro zaslání faktur	Typ měř.	Frekvence záloh	Roční odběr VT [MWh]	Roční odběr NT [MWh]
1	Horažďovice, Loretská 935		C25d	3	50	Loretská 935, 341 01 Horažďovice	C	měsíční	14,900	5,950

Závěrkový list č. EL-20250725-5724-4

(pro burzovní obchody se silovou elektřinou v rámci sdružených služeb dodávky elektřiny)

Číslo aukce: 5724

Datum konání burzovního shromáždění: 25. července 2025

Dodavatel (prodávající):

EP ENERGY TRADING, a.s.

Zapsán v:

OR vedeném Městským soudem v Praze, oddíl B, vložka 10233

Sídlo:

Klimentská 46, 110 02 Praha 1

IČO: 27386643

DIČ: CZ27386643

Bankovní spojení:

Zastoupen:

Jméno a příjmení makléře:

Evidenční číslo makléře:



Odběratel (kupující):

Základní škola Horažďovice, Blatenská 540, příspěvková organizace

Zapsán v:

OR vedeném Krajským soudem v Plzni, oddíl Pr, vložka 402

Sídlo:

Blatenská 540, 341 01 Horažďovice

IČO: 75005557

DIČ: x

Bankovní spojení:

Zastoupen:

Jméno a příjmení makléře:

Evidenční číslo makléře:



Popis produktu:

Dodávka elektřiny v rámci sdružených služeb dodávky elektřiny v napětové hladině nízkého napětí

Počet odběrných míst:

3

Termín dodávky:

1. 1. 2026 – 31. 12. 2027

Celkové množství dodávky:

237 MWh

Jednotková cena (bez DPH) CZK/MWh

Distribuční sazba	Nízký tarif	Vysoký tarif
C01d		
C02d		
C25d		
C26d		
C35d		
C45d		
C60d		
C62d		

Technické parametry dodávky:

viz Příloha závěrkového listu č. 1

Zúčtovací podmínky

Zúčtovací období:

rok – vyúčtování bude provedeno 1× ročně v termínu dle periodických odečtů příslušného provozovatele distribuční soustavy (Výjimky uvedeny v Příloze závěrkového listu č. 1)

Splatnost zúčtovací faktury:

14 dní

Zálohy v průběhu zúčtovacího období:

měsíční (Výjimky uvedeny v Příloze závěrkového listu č. 1)

Ostatní podmínky:

Není-li níže uvedeno jinak, bude dodavatel odběrateli účtovat dodávku na jedné sloučené faktuře (daňovém dokladu) v elektronické podobě ve formátu PDF s tím, že za každé odběrné místo bude provedeno vyúčtování s rozepsáním jednotlivých položek ceny spolu s uvedením ceny celkem a příslušné výše DPH v % a v Kč.

Není-li níže uvedeno jinak, bude dodavatel odběrateli předepisovat a účtovat zálohy na jednom sloučeném předpisu a sloučeném daňovém dokladu o přijetí platby v elektronické podobě ve formátu PDF s tím, že celková záloha a přijatá platba bude rozepsána na dílčí zálohy za jednotlivá odběrná místa spolu s uvedením ceny celkem a příslušné výše DPH v % a v Kč.

Dodavatel je povinen poskytnout odběrateli na jeho vyžádání bezplatné mimořádné vyúčtování k 31. prosinci kalendářního roku, pokud odběratel zašle dodavateli v termínu a způsobem stanoveným dodavatelem společně s vyžádáním mimořádného vyúčtování samoodečet provedený k poslednímu dni uplynulého kalendářního roku.

Dodavatel je povinen jmenovat pro zajištění obchodního styku s odběratelem konkrétní kontaktní osobu, která bude odběrateli operativně k dispozici pro řešení případných problémů při dodávce komodity, řešení reklamací souvisejících s fakturací, včasné zpracování požadavků na změny parametrů odběrných míst, apod.

Dodavatel je povinen po skončení dodávky poskytnout data o odběrech a fakturaci na všech odběrných místech v elektronické podobě ve formátu XLS do 31.3. centrálnímu odběrateli, Město Horažďovice,

Dodací podmínky

1. Dodavatel je povinen dodávat sjednané množství silové elektřiny do odběrného místa odběratele, v rozsahu a za podmínek uzavřeného burzovního obchodu (závěrkového listu) v kvalitě podle příslušných platných právních předpisů, pokud tomu nebrání okolnosti vyvolané provozovatelem distribuční soustavy nebo okolnosti stanovené právními předpisy. Podmínky uzavřeného burzovního obchodu (závěrkového listu) obsahují informace o vlastních výrobních zdrojích na odběrném místě a informace o zapojení odběrného místa do jakékoliv formy sdílení elektřiny v roli odběratele či dodavatele, které jsou odběrateli v době uzavření burzovního obchodu (závěrkového listu) známé.
2. Za sjednané množství dodávky silové elektřiny se považuje skutečně dodané a odebrané množství elektřiny v odběrném místě odběratele. Celkové množství dodávky silové elektřiny uvedené na závěrkovém listu představuje předpokládané množství dodávky elektřiny.
3. Dodávka silové elektřiny se uskutečňuje v napětové hladině nízkého napětí v souladu s hodnotou hlavního jističe před měřicím zařízením.
4. Dodávka silové elektřiny je splněna přechodem elektřiny z příslušné distribuční soustavy přes měřicí zařízení do odběrného místa odběratele. Měření dodávek, včetně vyhodnocování a předávání výsledků měření je zajišťováno provozovatelem distribuční soustavy podle příslušného platného právního předpisu. Pokud provozovatel distribuční soustavy eviduje jiný údaj o typu měření, než je údaj uvedený v závěrkovém listu, platí údaj evidovaný provozovatelem distribuční soustavy.
5. Dodavatel je povinen zajistit na vlastní jméno a na vlastní účet pro odběrné místo odběratele dopravu elektřiny a ostatní související služby a dále je povinen uzavřít s provozovatelem distribuční soustavy jménem a na účet odběratele smlouvu o distribuci elektřiny do odběrného místa odběratele.
6. Odběratel uzavřením burzovního obchodu souhlasí, aby dodavatel uzavřel s provozovatelem distribuční soustavy smlouvu o distribuci elektřiny do odběrného místa a dále je povinen poskytnout dodavateli k uzavření smlouvy o distribuci elektřiny nezbytnou součinnost. Dodavatel je oprávněn pověřit uzavřením smlouvy o distribuci elektřiny do odběrného místa třetí osobu, avšak odpovědnost vůči odběrateli za uzavření takové smlouvy nese sám.

7. Dodavatel je povinen ve smyslu příslušného platného právního předpisu převzít závazek odběratele odebrat elektřinu z elektrizační soustavy a nést plnou zodpovědnost za odchylku odběratele vztahující se k odběrnému místu odběratele (dále „přenesení odpovědnosti za odchylku na dodavatele“). Z důvodu přenesení odpovědnosti za odchylku na dodavatele není odběratel oprávněn mít pro dodávku elektřiny do odběrného místa dle burzovního obchodu (závěrkového listu) jiného nebo více jiných dodavatelů. Odběratel se zavazuje ukončit smlouvu s předcházejícím dodavatelem, pokud k tomu nezplnomocní dodavatele, který mu bude dodávat elektřinu na základě burzovního obchodu (závěrkového listu).
8. Sjednaná dodávka elektřiny může být omezena, pokud bude provozovatelem přenosové soustavy nebo provozovatelem distribuční soustavy vyhlášen stav nouze podle příslušných platných právních předpisů. Odběrná místa s odběrem elektřiny ze zařízení distribučních soustav s napětím do 1 kV s hodnotou jističe nižší než 200 A jsou zařazena v souladu s platnými právními předpisy do regulačního stupně č. 2. Odběrná místa s odběrem elektřiny ze zařízení distribučních soustav s napětím do 1 kV s hodnotou jističe před elektroměrem 200 A a vyšší jsou zařazena v regulačních stupních č. 4 a 6. Odběratel je povinen sledovat informace o vyhlášení omezujících regulačních opatření v případě hrozícího nebo stávajícího stavu nouze v elektroenergetice. Dodavatel i odběratel jsou povinni v případě hrozícího nebo stávajícího stavu nouze v elektroenergetice postupovat podle příslušného platného právního předpisu.
9. Odběratel je povinen při odběru elektřiny dle uzavřeného burzovního obchodu (závěrkového listu) respektovat podmínky distribuce elektřiny příslušného provozovatele distribuční soustavy a dále je povinen udržovat odběrná zařízení ve stavu, který odpovídá příslušným technickým normám a platným právním předpisům.

Platební podmínky

1. Odběratel je povinen zaplatit dodavateli za dodávku elektřiny cenu, která je tvořena:
 - a) cenou za silovou elektřinu,
 - b) cenou za distribuci elektřiny, systémové služby a ostatní související služby, která bude stanovena v souladu s všeobecně závaznými právními předpisy, zejména cenovými rozhodnutími příslušných správních a regulačních orgánů.
2. Dodávky elektřiny se účtují v zúčtovacím období fakturami, které musí mít náležitosti daňových dokladů podle příslušných právních předpisů.
3. K účtované ceně dodávky elektřiny se připočítává daň z elektřiny, daň z přidané hodnoty, poplatky a jiné nepřímé daně stanovené v souladu s příslušnými právními předpisy.
4. V průběhu zúčtovacího období hradí odběratel dodavateli za dodávky elektřiny pravidelné zálohy, pokud není burzovním obchodem sjednáno jinak. Jejich výše je určena podle celkové předpokládané platby odběratele za příslušné fakturační období včetně daně z přidané hodnoty. Dodavatel je povinen po uzavření burzovního obchodu (závěrkového listu) vystavit odběrateli v souladu s podmínkami uzavřeného burzovního obchodu (závěrkového listu) platební kalendář s uvedením počtu, výše a splatnosti záloh.
5. Zálohy zaplacené odběratelem na příslušné zúčtovací období budou dodavatelem vypořádány ve faktuře za zúčtovací období. Rozdíl ve faktuře mezi vyúčtovanou částkou a zaplacenými zálohami, který je nedoplatkem odběratele, je odběratel povinen zaplatit dodavateli v termínu splatnosti faktury. Rozdíl ve faktuře mezi vyúčtovanou částkou a zaplacenými zálohami, který je přeplatkem odběratele, dodavatel vrátí odběrateli v termínu splatnosti faktury na bankovní účet odběratele uvedený v závěrkovém listu s použitím variabilního symbolu uvedeného na faktuře. Pokud není burzovním obchodem sjednáno jinak, je dodavatel oprávněn přeplatky a nedoplatky odběratele převádět do dalšího zúčtovacího období, dále je oprávněn započítat přeplatek odběratele na úhradu záloh v dalším zúčtovacím období, přičemž převod a započtení těchto částek je povinen vždy oznámit odběrateli.
6. Odběratel je povinen provádět všechny platby bezhotovostně v tuzemské měně, pokud není burzovním obchodem (závěrkovým listem) sjednána jiná měna, na bankovní účet dodavatele uvedený na příslušné faktuře s použitím variabilního symbolu uvedeného na faktuře. Pokud odběratel poukáže platbu s nesprávným variabilním symbolem, nebo ji poukáže na jiný bankovní účet dodavatele, než je uvedeno na faktuře, je dodavatel oprávněn platbu vrátit odběrateli jako neidentifikovatelnou a účtovat úrok z prodlení za opožděné placení od data splatnosti faktury až do obdržení správně poukázané platby.

7. Zaplacením plateb se rozumí připsání příslušné částky na bankovní účet dodavatele. Případně-li den splatnosti faktury nebo zálohy na den pracovního volna nebo klidu, je dnem splatnosti nejbližší následující pracovní den.
8. V případě prodlení odběratele s úhradou jakékoliv částky vyplývající z uzavřeného burzovního obchodu (závěrkového listu), je odběratel povinen uhradit dodavateli úrok z prodlení ve výši 0,05 % z dlužné částky za každý den prodlení.
9. V případě, že je odběratel v prodlení s úhradou jakékoliv částky vyplývající z uzavřeného burzovního obchodu, má dodavatel právo zaslat odběrateli písemné výzvy či upomínky k placení. Odběratel je v takovém případě povinen uhradit dodavateli náklady spojené se zasláním písemné výzvy či upomínky k placení.
10. V případě prodlení dodavatele s úhradou jakékoliv částky vyplývající z uzavřeného burzovního obchodu (závěrkového listu), je dodavatel povinen uhradit odběrateli úrok z prodlení ve výši 0,05 % z dlužné částky za každý den prodlení.

Reklamacce

1. Zjistí-li odběratel chyby nebo omyly při vyúčtování dodávky elektřiny dle uzavřeného burzovního obchodu (závěrkového listu), má právo příslušné vyúčtování (fakturu) u dodavatele reklamovat. Reklamacce musí mít písemnou formu a její uplatnění nemá odkladný účinek na splatnost faktury, vyjma zcela zjevné chyby, nedohodne-li se odběratel a dodavatel jinak.
2. Dodavatel je povinen reklamaci přezkoumat a výsledek přezkoumání je povinen oznámit odběrateli ve lhůtách stanovených příslušnými právními předpisy.

Omezení a přerušení dodávky

1. Dodavatel je oprávněn přerušit nebo omezit v nezbytném rozsahu dodávku elektřiny dle burzovního obchodu (závěrkového listu) v odběrném místě v případech neoprávněného odběru, který je definován příslušnými platnými právními předpisy.
2. Přerušení nebo omezení dodávky elektřiny z důvodu neoprávněného odběru bude provedeno provozovatelem distribuční soustavy na žádost dodavatele bezprostředně po zjištění neoprávněného odběru a bude provedeno na náklady odběratele.
3. Přerušením nebo omezením dodávky elektřiny v případech neoprávněného odběru nevzniká odběrateli právo na náhradu škody a ušlého zisku na dodavateli a na provozovateli distribuční soustavy.
4. Odběratel je povinen uhradit dodavateli náklady spojené s přerušením, obnovením nebo ukončením dodávky elektřiny z důvodu neoprávněného odběru.

Odstoupení od burzovního obchodu (závěrkového listu)

1. Dodavatel je oprávněn odstoupit od burzovního obchodu (závěrkového listu) v případě:
 - a) podstatného porušení povinností – podmínek burzovního obchodu (závěrkového listu) odběratelem,
 - b) je-li déle než 30 kalendářních dní z důvodu nečinnosti nebo neplnění povinností odběratele přerušena dodávka elektřiny ze strany dodavatele nebo provozovatele distribuční soustavy z důvodu neoprávněného odběru elektřiny,
 - c) je-li odběratel v úpadku nebo je mu povoleno vyrovnání.
2. Za podstatné porušení povinností – podmínek burzovního obchodu (závěrkového listu) odběratelem se považuje zejména:
 - a) je-li odběratel i přes doručení výzvy nebo upomínky k placení v prodlení se zaplacením peněžitého závazku vyplývajícího ze závěrkového listu trvajícího déle než 14 kalendářních dní, zejména v prodlení s placením záloh nebo faktur za dodávku elektřiny, smluvních pokut, vyúčtováním úroku z prodlení nebo škody, nákladů spojených s upomínáním, zahájením přerušování, přerušování, zajištěním obnovení nebo s ukončením dodávky elektřiny,
 - b) poruší-li odběratel podstatné povinnosti – podmínky zvláště specifikované burzovním obchodem (závěrkovým listem).

3. Odběratel je oprávněn odstoupit od burzovního obchodu (závěrkového listu) v případě:
 - a) podstatného porušení povinností – podmínek burzovního obchodu (závěrkového listu) dodavatelem,
 - b) je-li dodavatel v úpadku nebo je mu povoleno vyrovnání.
4. Za podstatné porušení povinností – podmínek burzovního obchodu (závěrkového listu) dodavatelem se považuje zejména:
 - a) bezdůvodné přerušování, omezení nebo ukončení dodávky elektřiny dodavatelem,
 - b) bezdůvodné nezajištění dopravy elektřiny a souvisejících služeb ze strany dodavatele,
 - c) je-li dodavatel i přes doručení výzvy nebo upomínky k placení v prodlení se zaplacením peněžitého závazku vyplývajícího ze závěrkového listu trvajícího déle než 14 kalendářních dnů,
 - d) poruší-li dodavatel podstatně povinnosti – podmínky zvláště specifikované burzovním obchodem (závěrkovým listem).
5. Odstoupení od burzovního obchodu (závěrkového listu) musí být provedeno písemně a je účinné dnem doručení písemného oznámení o odstoupení druhé smluvní straně, nebo pozdějším dnem, který je v oznámení o odstoupení odstupující smluvní stranou stanoven. Odstupující smluvní strana je povinna oznámit odstoupení od burzovního obchodu (závěrkového listu) příslušnému provozovateli distribuční soustavy.

Komunikace a doručování

1. Korespondence, oznámení či jiné sdělení učiněné mezi smluvními stranami na základě uzavřeného burzovního obchodu (závěrkového listu) musí mít písemnou podobu a musí být v českém jazyce (dále „písemnost“).
2. Písemnosti se považují za doručené:
 - a) osobním doručením a předáním kontaktní osobě smluvní strany, která je adresátem,
 - b) pátým kalendářním dnem ode dne odeslání doporučeného dopisu na kontaktní adresu smluvní strany, která je adresátem, nebo dřívějším dnem doručení,
 - c) zpětným potvrzením faxové nebo elektronické zprávy, která byla odeslána na kontaktní faxové číslo nebo e-mailovou adresu smluvní strany, která je adresátem.
3. Smluvní strany jsou povinny oznámit druhé smluvní straně jakékoliv změny v kontaktních údajích pro doručování písemností. Za doručené budou považovány i písemnosti, které se vrátí odesílající smluvní straně jako nedoručené v důsledku neoznámení nových kontaktních údajů stranou, která je adresátem.

Kontaktní údaje:

Dodavatel:



Odběratel:

Mlčenlivost

1. Dodavatel a odběratel se zavazují, že neposkytnou závěrkový list jako celek ani jeho část (která není veřejně známa) a neveřejné informace z něho plynoucí třetí osobě bez předchozího písemného souhlasu druhé smluvní strany, kromě případů, kdy jim zveřejnění nebo poskytnutí třetí osobě určuje příslušný právní předpis.
2. Dodavatel a odběratel se zavazují přijmout technická a organizační vnitřní opatření k ochraně neveřejných informací, zejména důvěrných informací a osobních údajů.

Předcházení škodám

1. Dodavatel a odběratel jsou povinni navzájem se informovat o všech skutečnostech, kterých jsou si vědomi, a které by mohly vést ke škodám, a jsou povinni usilovat o odvrácení hrozících škod.
2. Dodavatel a odběratel se zproští povinnosti k náhradě škody za podmínek dle ust. § 2913 zákona č. 89/2012 Sb., občanský zákoník v platném znění, nebo za podmínek vyplývajících ze zákona

č. 458/2000 Sb., o podmínkách podnikání a o výkonu státní správy v energetických odvětvích v platném znění.

Ostatní ujednání

1. Závěrkový list je Smlouvou o sdružených službách dodávky elektřiny mezi držitelem licence na obchod s elektřinou (dodavatelem) a zákazníkem (odběratelem), uzavřenou podle zákona č. 89/2012 Sb., občanský zákoník v platném znění, zákona č. 458/2000 Sb., o podmínkách podnikání a o výkonu státní správy v energetických odvětvích v platném znění (Energetický zákon) a příslušných souvisejících právních předpisů.
2. Dodavatel a odběratel jsou povinni postupovat při plnění podmínek burzovního obchodu (závěrkového listu) v souladu s podmínkami příslušného burzovního obchodu (závěrkového listu), platnými pravidly provozování distribuční soustavy místně příslušného provozovatele distribuční soustavy, příslušnými právními předpisy a technickými normami.
3. Odběratel je oprávněn ukončit odběr elektřiny v odběrném místě v případě, kdy dodavateli doloží, že ukončuje odběr elektřiny z důvodu změny převodu vlastnických práv k odběrnému místu nebo z důvodu fyzické likvidace odběrného místa (živelní pohroma, demolice). V takovém případě je dodavatel povinen ukončit dodávku elektřiny do odběrného místa nejpozději do 30 kalendářních dnů ode dne oznámení odběratele o ukončení odběru elektřiny z výše uvedených důvodů.
4. Dodavatel a odběratel jsou se souhlasem burzy oprávněni ukončit plnění burzovního obchodu (závěrkového listu) rovněž vzájemnou písemnou dohodou.
5. Uzavřením burzovního obchodu (závěrkového listu) se ke dni zahájení sjednané dodávky elektřiny do odběrného místa ruší všechny smluvní vztahy související s dodávkou elektřiny do tohoto odběrného místa, které byly uzavřeny mezi dodavatelem a odběratelem nebo jejich právními předchůdci před uzavřením burzovního obchodu.
6. Pokud by se jakékoliv ustanovení závěrkového listu dostalo do rozporu s platným právním řádem České republiky či mezinárodní smlouvou, kterou je Česká republika vázána, bude takovéto ustanovení automaticky považováno za neplatné a bude postupováno dle aktuální právní úpravy. Tato skutečnost nemá vliv na platnost a účinnost ostatních ustanovení závěrkového listu.
7. Dodavatel a odběratel jsou povinni vynaložit veškeré úsilí k tomu, aby byly případné spory vyplývající z burzovního obchodu (závěrkového listu) urovnány smírnou cestou, k tomuto vyvinou vzájemnou součinnost.

Rozhodčí doložka:

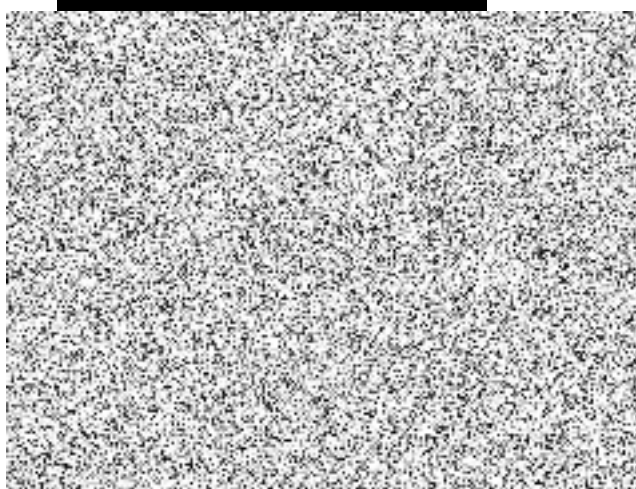
Veškeré spory vznikající z burzovního obchodu (závěrkového listu) a v souvislosti s ním, které se nepodaří odstranit jednáním mezi stranami, budou s konečnou platností rozhodnuty Mezinárodním rozhodčím soudem v Praze při Českomoravské komoditní burze Kladno, který je stálým rozhodčím soudem podle ustanovení § 13 zákona č. 216/1994 Sb. o rozhodčím řízení a o výkonu rozhodčích nálezů, podle jeho Řádu, a to jedním nebo třemi rozhodci ustanovenými v souladu s uvedeným Řádem.

V Kladně dne 25. 7. 2025






za dodavatele

za odběratele



Příloha č. 1 závěrkového listu
Soupis odběrných míst

Poř.	Adresa odběrného místa	EAN	Distr. sazba	Poč. fází	Jistič (A)	Adresa pro zaslání faktur	Typ měř.	Zúčt. období	Frekvence záloh	Roční odběr VT [MWh]	Roční odběr NT [MWh]
1	Horažďovice, Blatenská 539		C25d	3	80	Blatenská 540, 341 01 Horažďovice	C	rok	měsíční	37,820	22,250
2	Horažďovice, Blatenská 310		C25d	3	50	Blatenská 540, 341 01 Horažďovice	C	rok	měsíční	11,320	5,530
3	Horažďovice, Blatenská 538		C02d	3	250	Blatenská 540, 341 01 Horažďovice	B	měsíc	bez záloh	41,470	0,000

Závěrkový list č. EL-20250725-5724-5

(pro burzovní obchody se silovou elektřinou v rámci sdružených služeb dodávky elektřiny)

Číslo aukce: 5724

Datum konání burzovního shromáždění: 25. července 2025

Dodavatel (prodávající):

EP ENERGY TRADING, a.s.

Zapsán v:

OR vedeném Městským soudem v Praze, oddíl B, vložka 10233

Sídlo:

Klimentská 46, 110 02 Praha 1

IČO: 27386643

DIČ: CZ27386643

Bankovní spojení:

Zastoupen:

Jméno a příjmení makléře:

Evidenční číslo makléře:



Odběratel (kupující):

Křesťanská mateřská škola DUHA, Horažďovice, příspěvková organizace

Zapsán v:

OR vedeném Krajským soudem v Plzni, oddíl Pr, vložka 401

Sídlo:

Jiřího z Poděbrad 724, 341 01 Horažďovice

IČO: 75005565

DIČ: x

Bankovní spojení:

Zastoupen:

Jméno a příjmení makléře:

Evidenční číslo makléře:



Popis produktu:

Dodávka elektřiny v rámci sdružených služeb dodávky elektřiny v napětové hladině nízkého napětí

Počet odběrných míst:

1

Termín dodávky:

1. 1. 2026 – 31. 12. 2027

Celkové množství dodávky:

33 MWh

Jednotková cena (bez DPH) CZK/MWh

Distribuční sazba	Nízký tarif	Vysoký tarif
C01d		
C02d		
C25d		
C26d		
C35d		
C45d		
C60d		
C62d		

Technické parametry dodávky:

viz Příloha závěrkového listu č. 1

Zúčtovací podmínky

Zúčtovací období:

rok – vyúčtování bude provedeno 1× ročně v termínu dle periodických odečtů příslušného provozovatele distribuční soustavy

Splatnost zúčtovací faktury:

14 dní

Zálohy v průběhu zúčtovacího období: měsíční

Ostatní podmínky:

Není-li níže uvedeno jinak, bude dodavatel odběrateli účtovat dodávku na jedné sloučené faktuře (daňovém dokladu) v elektronické podobě ve formátu PDF s tím, že za každé odběrné místo bude provedeno vyúčtování s rozepsáním jednotlivých položek ceny spolu s uvedením ceny celkem a příslušné výše DPH v % a v Kč.

Není-li níže uvedeno jinak, bude dodavatel odběrateli předepisovat a účtovat zálohy na jednom sloučeném předpisu a sloučeném daňovém dokladu o přijetí platby v elektronické podobě ve formátu PDF s tím, že celková záloha a přijatá platba bude rozepsána na dílčí zálohy za jednotlivá odběrná místa spolu s uvedením ceny celkem a příslušné výše DPH v % a v Kč.

Dodavatel je povinen poskytnout odběrateli na jeho vyžádání bezplatné mimořádné vyúčtování k 31. prosinci kalendářního roku, pokud odběratel zašle dodavateli v termínu a způsobem stanoveným dodavatelem společně s vyžádáním mimořádného vyúčtování samoodečet provedený k poslednímu dni uplynulého kalendářního roku.

Dodavatel je povinen jmenovat pro zajištění obchodního styku s odběratelem konkrétní kontaktní osobu, která bude odběrateli operativně k dispozici pro řešení případných problémů při dodávce komodity, řešení reklamací souvisejících s fakturací, včasné zpracování požadavků na změny parametrů odběrných míst, apod.

Dodavatel je povinen po skončení dodávky poskytnout data o odběrech a fakturaci na všech odběrných místech v elektronické podobě ve formátu XLS do 31.3. centrálnímu odběrateli, Město Horažďovice,

Dodací podmínky

1. Dodavatel je povinen dodávat sjednané množství silové elektřiny do odběrného místa odběratele, v rozsahu a za podmínek uzavřeného burzovního obchodu (závěrkového listu) v kvalitě podle příslušných platných právních předpisů, pokud tomu nebrání okolnosti vyvolané provozovatelem distribuční soustavy nebo okolnosti stanovené právními předpisy. Podmínky uzavřeného burzovního obchodu (závěrkového listu) obsahují informace o vlastních výrobních zdrojích na odběrném místě a informace o zapojení odběrného místa do jakékoliv formy sdílení elektřiny v roli odběratele či dodavatele, které jsou odběrateli v době uzavření burzovního obchodu (závěrkového listu) známé.
2. Za sjednané množství dodávky silové elektřiny se považuje skutečně dodané a odebrané množství elektřiny v odběrném místě odběratele. Celkové množství dodávky silové elektřiny uvedené na závěrkovém listu představuje předpokládané množství dodávky elektřiny.
3. Dodávka silové elektřiny se uskutečňuje v napětové hladině nízkého napětí v souladu s hodnotou hlavního jističe před měřicím zařízením.
4. Dodávka silové elektřiny je splněna přechodem elektřiny z příslušné distribuční soustavy přes měřicí zařízení do odběrného místa odběratele. Měření dodávek, včetně vyhodnocování a předávání výsledků měření je zajišťováno provozovatelem distribuční soustavy podle příslušného platného právního předpisu. Pokud provozovatel distribuční soustavy eviduje jiný údaj o typu měření, než je údaj uvedený v závěrkovém listu, platí údaj evidovaný provozovatelem distribuční soustavy.
5. Dodavatel je povinen zajistit na vlastní jméno a na vlastní účet pro odběrné místo odběratele dopravu elektřiny a ostatní související služby a dále je povinen uzavřít s provozovatelem distribuční soustavy jménem a na účet odběratele smlouvu o distribuci elektřiny do odběrného místa odběratele.
6. Odběratel uzavřením burzovního obchodu souhlasí, aby dodavatel uzavřel s provozovatelem distribuční soustavy smlouvu o distribuci elektřiny do odběrného místa a dále je povinen poskytnout dodavateli k uzavření smlouvy o distribuci elektřiny nezbytnou součinnost. Dodavatel je oprávněn pověřit uzavřením smlouvy o distribuci elektřiny do odběrného místa třetí osobu, avšak odpovědnost vůči odběrateli za uzavření takové smlouvy nese sám.

7. Dodavatel je povinen ve smyslu příslušného platného právního předpisu převzít závazek odběratele odebrat elektřinu z elektrizační soustavy a nést plnou zodpovědnost za odchylku odběratele vztahující se k odběrnému místu odběratele (dále „přenesení odpovědnosti za odchylku na dodavatele“). Z důvodu přenesení odpovědnosti za odchylku na dodavatele není odběratel oprávněn mít pro dodávku elektřiny do odběrného místa dle burzovního obchodu (závěrkového listu) jiného nebo více jiných dodavatelů. Odběratel se zavazuje ukončit smlouvu s předcházejícím dodavatelem, pokud k tomu nezplnomocní dodavatele, který mu bude dodávat elektřinu na základě burzovního obchodu (závěrkového listu).
8. Sjednaná dodávka elektřiny může být omezena, pokud bude provozovatelem přenosové soustavy nebo provozovatelem distribuční soustavy vyhlášen stav nouze podle příslušných platných právních předpisů. Odběrná místa s odběrem elektřiny ze zařízení distribučních soustav s napětím do 1 kV s hodnotou jističe nižší než 200 A jsou zařazena v souladu s platnými právními předpisy do regulačního stupně č. 2. Odběrná místa s odběrem elektřiny ze zařízení distribučních soustav s napětím do 1 kV s hodnotou jističe před elektroměrem 200 A a vyšší jsou zařazena v regulačních stupních č. 4 a 6. Odběratel je povinen sledovat informace o vyhlášení omezujících regulačních opatření v případě hrozícího nebo stávajícího stavu nouze v elektroenergetice. Dodavatel i odběratel jsou povinni v případě hrozícího nebo stávajícího stavu nouze v elektroenergetice postupovat podle příslušného platného právního předpisu.
9. Odběratel je povinen při odběru elektřiny dle uzavřeného burzovního obchodu (závěrkového listu) respektovat podmínky distribuce elektřiny příslušného provozovatele distribuční soustavy a dále je povinen udržovat odběrná zařízení ve stavu, který odpovídá příslušným technickým normám a platným právním předpisům.

Platební podmínky

1. Odběratel je povinen zaplatit dodavateli za dodávku elektřiny cenu, která je tvořena:
 - a) cenou za silovou elektřinu,
 - b) cenou za distribuci elektřiny, systémové služby a ostatní související služby, která bude stanovena v souladu s všeobecně závaznými právními předpisy, zejména cenovými rozhodnutími příslušných správních a regulačních orgánů.
2. Dodávky elektřiny se účtují v zúčtovacím období fakturami, které musí mít náležitosti daňových dokladů podle příslušných právních předpisů.
3. K účtované ceně dodávky elektřiny se připočítává daň z elektřiny, daň z přidané hodnoty, poplatky a jiné nepřímé daně stanovené v souladu s příslušnými právními předpisy.
4. V průběhu zúčtovacího období hradí odběratel dodavateli za dodávky elektřiny pravidelné zálohy, pokud není burzovním obchodem sjednáno jinak. Jejich výše je určena podle celkové předpokládané platby odběratele za příslušné fakturační období včetně daně z přidané hodnoty. Dodavatel je povinen po uzavření burzovního obchodu (závěrkového listu) vystavit odběrateli v souladu s podmínkami uzavřeného burzovního obchodu (závěrkového listu) platební kalendář s uvedením počtu, výše a splatnosti záloh.
5. Zálohy zaplacené odběratelem na příslušné zúčtovací období budou dodavatelem vypořádány ve faktuře za zúčtovací období. Rozdíl ve faktuře mezi vyúčtovanou částkou a zaplacenými zálohami, který je nedoplatkem odběratele, je odběratel povinen zaplatit dodavateli v termínu splatnosti faktury. Rozdíl ve faktuře mezi vyúčtovanou částkou a zaplacenými zálohami, který je přeplatkem odběratele, dodavatel vrátí odběrateli v termínu splatnosti faktury na bankovní účet odběratele uvedený v závěrkovém listu s použitím variabilního symbolu uvedeného na faktuře. Pokud není burzovním obchodem sjednáno jinak, je dodavatel oprávněn přeplatky a nedoplatky odběratele převádět do dalšího zúčtovacího období, dále je oprávněn započítat přeplatek odběratele na úhradu záloh v dalším zúčtovacím období, přičemž převod a započtení těchto částek je povinen vždy oznámit odběrateli.
6. Odběratel je povinen provádět všechny platby bezhotovostně v tuzemské měně, pokud není burzovním obchodem (závěrkovým listem) sjednána jiná měna, na bankovní účet dodavatele uvedený na příslušné faktuře s použitím variabilního symbolu uvedeného na faktuře. Pokud odběratel poukáže platbu s nesprávným variabilním symbolem, nebo ji poukáže na jiný bankovní účet dodavatele, než je uvedeno na faktuře, je dodavatel oprávněn platbu vrátit odběrateli jako neidentifikovatelnou a účtovat úrok z prodlení za opožděné placení od data splatnosti faktury až do obdržení správně poukázané platby.

7. Zaplacením plateb se rozumí připsání příslušné částky na bankovní účet dodavatele. Případně-li den splatnosti faktury nebo zálohy na den pracovního volna nebo klidu, je dnem splatnosti nejbližší následující pracovní den.
8. V případě prodlení odběratele s úhradou jakékoliv částky vyplývající z uzavřeného burzovního obchodu (závěrkového listu), je odběratel povinen uhradit dodavateli úrok z prodlení ve výši 0,05 % z dlužné částky za každý den prodlení.
9. V případě, že je odběratel v prodlení s úhradou jakékoliv částky vyplývající z uzavřeného burzovního obchodu, má dodavatel právo zaslat odběrateli písemné výzvy či upomínky k placení. Odběratel je v takovém případě povinen uhradit dodavateli náklady spojené se zasláním písemné výzvy či upomínky k placení.
10. V případě prodlení dodavatele s úhradou jakékoliv částky vyplývající z uzavřeného burzovního obchodu (závěrkového listu), je dodavatel povinen uhradit odběrateli úrok z prodlení ve výši 0,05 % z dlužné částky za každý den prodlení.

Reklamacce

1. Zjistí-li odběratel chyby nebo omyly při vyúčtování dodávky elektřiny dle uzavřeného burzovního obchodu (závěrkového listu), má právo příslušné vyúčtování (fakturu) u dodavatele reklamovat. Reklamacce musí mít písemnou formu a její uplatnění nemá odkladný účinek na splatnost faktury, vyjma zcela zjevné chyby, nedohodne-li se odběratel a dodavatel jinak.
2. Dodavatel je povinen reklamaci přezkoumat a výsledek přezkoumání je povinen oznámit odběrateli ve lhůtách stanovených příslušnými právními předpisy.

Omezení a přerušení dodávky

1. Dodavatel je oprávněn přerušit nebo omezit v nezbytném rozsahu dodávku elektřiny dle burzovního obchodu (závěrkového listu) v odběrném místě v případech neoprávněného odběru, který je definován příslušnými platnými právními předpisy.
2. Přerušení nebo omezení dodávky elektřiny z důvodu neoprávněného odběru bude provedeno provozovatelem distribuční soustavy na žádost dodavatele bezprostředně po zjištění neoprávněného odběru a bude provedeno na náklady odběratele.
3. Přerušením nebo omezením dodávky elektřiny v případech neoprávněného odběru nevzniká odběrateli právo na náhradu škody a ušlého zisku na dodavateli a na provozovateli distribuční soustavy.
4. Odběratel je povinen uhradit dodavateli náklady spojené s přerušením, obnovením nebo ukončením dodávky elektřiny z důvodu neoprávněného odběru.

Odstoupení od burzovního obchodu (závěrkového listu)

1. Dodavatel je oprávněn odstoupit od burzovního obchodu (závěrkového listu) v případě:
 - a) podstatného porušení povinností – podmínek burzovního obchodu (závěrkového listu) odběratelem,
 - b) je-li déle než 30 kalendářních dní z důvodu nečinnosti nebo neplnění povinností odběratele přerušena dodávka elektřiny ze strany dodavatele nebo provozovatele distribuční soustavy z důvodu neoprávněného odběru elektřiny,
 - c) je-li odběratel v úpadku nebo je mu povoleno vyrovnání.
2. Za podstatné porušení povinností – podmínek burzovního obchodu (závěrkového listu) odběratelem se považuje zejména:
 - a) je-li odběratel i přes doručení výzvy nebo upomínky k placení v prodlení se zaplacením peněžitého závazku vyplývajícího ze závěrkového listu trvajícího déle než 14 kalendářních dní, zejména v prodlení s placením záloh nebo faktur za dodávku elektřiny, smluvních pokut, vyúčtováním úroku z prodlení nebo škody, nákladů spojených s upomínáním, zahájením přerušování, přerušování, zajištěním obnovení nebo s ukončením dodávky elektřiny,
 - b) poruší-li odběratel podstatné povinnosti – podmínky zvláště specifikované burzovním obchodem (závěrkovým listem).

3. Odběratel je oprávněn odstoupit od burzovního obchodu (závěrkového listu) v případě:
 - a) podstatného porušení povinností – podmínek burzovního obchodu (závěrkového listu) dodavatelem,
 - b) je-li dodavatel v úpadku nebo je mu povoleno vyrovnání.
4. Za podstatné porušení povinností – podmínek burzovního obchodu (závěrkového listu) dodavatelem se považuje zejména:
 - a) bezdůvodné přerušování, omezení nebo ukončení dodávky elektřiny dodavatelem,
 - b) bezdůvodné nezajištění dopravy elektřiny a souvisejících služeb ze strany dodavatele,
 - c) je-li dodavatel i přes doručení výzvy nebo upomínky k placení v prodlení se zaplacením peněžitého závazku vyplývajícího ze závěrkového listu trvajícího déle než 14 kalendářních dnů,
 - d) poruší-li dodavatel podstatně povinnosti – podmínky zvláště specifikované burzovním obchodem (závěrkovým listem).
5. Odstoupení od burzovního obchodu (závěrkového listu) musí být provedeno písemně a je účinné dnem doručení písemného oznámení o odstoupení druhé smluvní straně, nebo pozdějším dnem, který je v oznámení o odstoupení odstupující smluvní stranou stanoven. Odstupující smluvní strana je povinna oznámit odstoupení od burzovního obchodu (závěrkového listu) příslušnému provozovateli distribuční soustavy.

Komunikace a doručování

1. Korespondence, oznámení či jiné sdělení učiněné mezi smluvními stranami na základě uzavřeného burzovního obchodu (závěrkového listu) musí mít písemnou podobu a musí být v českém jazyce (dále „písemnost“).
2. Písemnosti se považují za doručené:
 - a) osobním doručením a předáním kontaktní osobě smluvní strany, která je adresátem,
 - b) pátým kalendářním dnem ode dne odeslání doporučeného dopisu na kontaktní adresu smluvní strany, která je adresátem, nebo dřívějším dnem doručení,
 - c) zpětným potvrzením faxové nebo elektronické zprávy, která byla odeslána na kontaktní faxové číslo nebo e-mailovou adresu smluvní strany, která je adresátem.
3. Smluvní strany jsou povinny oznámit druhé smluvní straně jakékoliv změny v kontaktních údajích pro doručování písemností. Za doručené budou považovány i písemnosti, které se vrátí odesílající smluvní straně jako nedoručené v důsledku neoznámení nových kontaktních údajů stranou, která je adresátem.

Kontaktní údaje:

Dodavatel:



Odběratel:

Mlčenlivost

1. Dodavatel a odběratel se zavazují, že neposkytnou závěrkový list jako celek ani jeho část (která není veřejně známa) a neveřejné informace z něho plynoucí třetí osobě bez předchozího písemného souhlasu druhé smluvní strany, kromě případů, kdy jim zveřejnění nebo poskytnutí třetí osobě určuje příslušný právní předpis.
2. Dodavatel a odběratel se zavazují přijmout technická a organizační vnitřní opatření k ochraně neveřejných informací, zejména důvěrných informací a osobních údajů.

Předcházení škodám

1. Dodavatel a odběratel jsou povinni navzájem se informovat o všech skutečnostech, kterých jsou si vědomi, a které by mohly vést ke škodám, a jsou povinni usilovat o odvrácení hrozících škod.
2. Dodavatel a odběratel se zprostí povinnosti k náhradě škody za podmínek dle ust. § 2913 zákona č. 89/2012 Sb., občanský zákoník v platném znění, nebo za podmínek vyplývajících ze zákona

č. 458/2000 Sb., o podmínkách podnikání a o výkonu státní správy v energetických odvětvích v platném znění.

Ostatní ujednání

1. Závěrkový list je Smlouvou o sdružených službách dodávky elektřiny mezi držitelem licence na obchod s elektřinou (dodavatelem) a zákazníkem (odběratelem), uzavřenou podle zákona č. 89/2012 Sb., občanský zákoník v platném znění, zákona č. 458/2000 Sb., o podmínkách podnikání a o výkonu státní správy v energetických odvětvích v platném znění (Energetický zákon) a příslušných souvisejících právních předpisů.
2. Dodavatel a odběratel jsou povinni postupovat při plnění podmínek burzovního obchodu (závěrkového listu) v souladu s podmínkami příslušného burzovního obchodu (závěrkového listu), platnými pravidly provozování distribuční soustavy místně příslušného provozovatele distribuční soustavy, příslušnými právními předpisy a technickými normami.
3. Odběratel je oprávněn ukončit odběr elektřiny v odběrném místě v případě, kdy dodavateli doloží, že ukončuje odběr elektřiny z důvodu změny převodu vlastnických práv k odběrnému místu nebo z důvodu fyzické likvidace odběrného místa (živelní pohroma, demolice). V takovém případě je dodavatel povinen ukončit dodávku elektřiny do odběrného místa nejpozději do 30 kalendářních dnů ode dne oznámení odběratele o ukončení odběru elektřiny z výše uvedených důvodů.
4. Dodavatel a odběratel jsou se souhlasem burzy oprávněni ukončit plnění burzovního obchodu (závěrkového listu) rovněž vzájemnou písemnou dohodou.
5. Uzavřením burzovního obchodu (závěrkového listu) se ke dni zahájení sjednané dodávky elektřiny do odběrného místa ruší všechny smluvní vztahy související s dodávkou elektřiny do tohoto odběrného místa, které byly uzavřeny mezi dodavatelem a odběratelem nebo jejich právními předchůdci před uzavřením burzovního obchodu.
6. Pokud by se jakékoliv ustanovení závěrkového listu dostalo do rozporu s platným právním řádem České republiky či mezinárodní smlouvou, kterou je Česká republika vázána, bude takovéto ustanovení automaticky považováno za neplatné a bude postupováno dle aktuální právní úpravy. Tato skutečnost nemá vliv na platnost a účinnost ostatních ustanovení závěrkového listu.
7. Dodavatel a odběratel jsou povinni vynaložit veškeré úsilí k tomu, aby byly případné spory vyplývající z burzovního obchodu (závěrkového listu) urovnány smírnou cestou, k tomuto vyvinou vzájemnou součinnost.

Rozhodčí doložka:

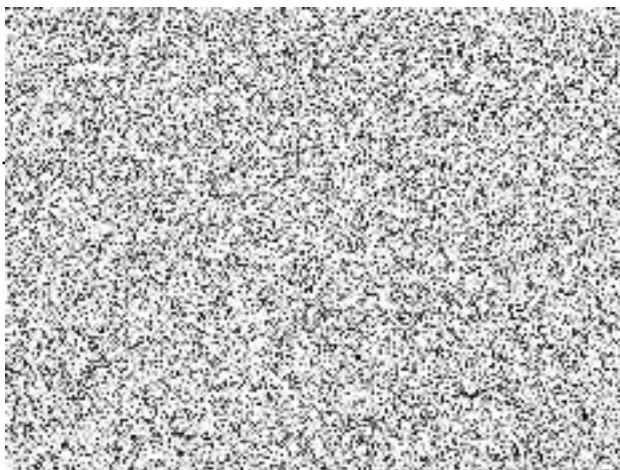
Veškeré spory vznikající z burzovního obchodu (závěrkového listu) a v souvislosti s ním, které se nepodaří odstranit jednáním mezi stranami, budou s konečnou platností rozhodnuty Mezinárodním rozhodčím soudem v Praze při Českomoravské komoditní burze Kladno, který je stálým rozhodčím soudem podle ustanovení § 13 zákona č. 216/1994 Sb. o rozhodčím řízení a o výkonu rozhodčích nálezů, podle jeho Řádu, a to jedním nebo třemi rozhodci ustanovenými v souladu s uvedeným Řádem.

V Kladně dne 25. 7. 2025




za dodavatele

za odběratele



Příloha č. 1 závěrkového listu
Soupis odběrných míst

Poř.	Adresa odběrného místa	EAN	Distr. sazba	Poč. fází	Jistič (A)	Adresa pro zasílání faktur	Typ měř.	Frekvence záloh	Roční odběr VT [MWh]	Roční odběr NT [MWh]
1	Jiřího z Poděbrad 724, 341 01 Horažďovice		C25d	3	60	Jiřího z Poděbrad 724, 341 01 Horažďovice	C	měsíční	13,180	3,410