

MĚSTSKÝ ÚŘAD HORAŽĐOVICE

Odbor dopravy

Mírové náměstí 1, 341 01 Horažďovice

tel.: +420 371 430 566, fax.: +420 371 430 529, e-mail: urad@muhorazdovice.cz

Č.j.: MH/18178/2013

Spisová značka: MH/18178/2013-279.9

Oprávněná úřední osoba: M. Kotišová

V Horažďovicích, dne 26.02.2014

VEŘEJNÁ VYHLÁŠKA R O Z H O D N U T Í

Městský úřad Horažďovice, odbor dopravy, jako speciální stavební úřad ve věcech silnic II. a III. třídy, místních komunikací a veřejně přístupných účelových komunikací dle § 40 odst. 4 písm. a) zákona č. 13/1997 Sb., o pozemních komunikacích, ve znění pozdějších předpisů a dle § 15 odst. 1 písm. c) zákona č. 183/2006 Sb., o územním plánu a stavebním řádu (dále jen „stavební zákon“), ve správním řízení posoudil žádost ze dne 12.12.2013, kterou podala právnická osoba

**Město Horažďovice
Mírové náměstí 1
341 01 Horažďovice
IČ: 00255513**

Na základě tohoto posouzení a se souhlasem všeobecného stavebního úřadu Městského úřadu Horažďovice, ze dne 09.01.2014 pod č.j.: MH/00428/2014, vydává podle § 115 stavebního zákona

stavební povolení

na stavbu stavebního objektu s názvem „SO.02 – Komunikace a zpevněné plochy“ realizovaného v rámci stavby s názvem „Horažďovice – Revitalizace sídliště Šumavská, Pod Vodojemem – Úprava chodníkových ploch, komunikací a zřízení parkovacích míst“ na p.p.č. 832/2, 2722/14, 832/21, 832/5, 832/4, 832/22, 832/20, 832/19, 3177, 832/17, 832/40, 832/45, 8287, 2701 vše v k.ú. Horažďovice.

Popis stavby:

V rámci stavebního objektu s názvem „SO.02 – Komunikace a zpevněné plochy“ bude provedena stavební úprava stávajících chodníkových ploch a komunikací a budou zřízena parkovací stání pro osobní automobily v celkovém počtu 172.

Pro provedení stavby se stanoví tyto podmínky:

1. Stavba bude provedena podle projektové dokumentace ověřené ve stavebním řízení, kterou vypracovala Ing. arch. Dagmar Polcarová, ČKA – 00 102. Případné změny nesmí být provedeny bez předchozího povolení speciálního stavebního úřadu. Projektant odpovídá za správnost, celistvost, úplnost a bezpečnost stavby provedené podle jím zpracované projektové dokumentace a proveditelnost stavby podle této dokumentace, jakož i za technickou a ekonomickou úroveň projektu technologického zařízení, včetně vlivů na životní prostředí. Dále je projektant povinen dbát právních předpisů a obecných požadavků na výstavbu, vztahujících se ke konkrétnímu stavebnímu záměru.
2. Před zahájením stavby zajistí stavebník vytýčení celé prostorové plochy (včetně případného dočasného záboru pozemků) odborně způsobilou osobou. Výsledky vytýčení musí být ověřeny úředně oprávněnými zeměměřičskými inženýry.
3. Při provádění stavby je nutno dodržovat předpisy týkající se bezpečnosti práce a použitých technických zařízení na stavbě, zejména vyhlášky č. 591/2006 Sb., o bližších minimálních požadavcích na bezpečnost a ochranu zdraví při práci na staveništích, ve znění pozdějších předpisů.
4. Při provádění stavby budou dodržena ustanovení vyhlášky č. 268/2009 Sb., o technických požadavcích na stavby, ve znění pozdějších předpisů.
5. Časový plán: stavba bude dokončena nejpozději do 31.12.2016.

6. Stavba bude viditelně označena štítkem o jejím povolení (tabulka „Stavba povolena“). Štítek musí být chráněn před povětrnostními vlivy, aby údaje na něm uvedené zůstaly čitelné. Štítek je třeba ponechat na místě stavby až do dokončení stavby, případně do vydání kolaudačního souhlasu.

7. Zhotovitel stavby je povinen vést přehledně záznamy o stavbě (stavební deník). U staveb, kde jsou stavebníky organizace, příp. právnické osoby, musí být označeno, kdo je stavebníkem, kdo stavbu provádí, jméno stavbyvedoucího a doba provádění stavby.

8. Při nedodržení projektového řešení se stavebník - investor vystavuje nebezpečí postihu finančními sankcemi dle §§ 180 až 183 stavebního zákona.

9. Před zahájením prací je stavebník – investor povinen zajistit vytyčení všech podzemních i nadzemních sítí, aby nedošlo k jejich případnému poškození.

10. Stavebník je podle § 22, zákona č. 20/1987 Sb. povinen: Má-li se provádět stavební činnost na území s archeologickými nálezy, jsou stavebníci již od přípravy stavby povinni oznámit záměr Archeologickému ústavu AV (Letenská 4, 118 01 Praha 1) a umožnit této nebo jiné oprávněné organizaci provést na dotčeném území záchranný archeologický výzkum.

11. Stavba bude prováděna dodavatelsky - stavebním podnikatelem, který při realizaci zabezpečí odborné vedení provádění stavby stavbyvedoucím. Stavebník oznámí speciálnímu stavebnímu úřadu termín zahájení stavby a název a sídlo stavebního podnikatele, který bude stavbu provádět.

12. Budou splněny podmínky souhrnného sdělení MěÚ Horažďovice, odboru životního prostředí, č.j.: MH/03642/20132 ze dne 24.04.2013:

Podmínka orgánu ochrany ovzduší:

- s ohledem k charakteru záměru požadujeme zajistit minimalizaci znečišťování ovzduší tuhými znečišťujícími látkami a druhotnou prašností, a to skrápěním činností, při kterých emise těchto znečišťujících látek vznikají.

Podmínky orgánu v oblasti odpadového hospodářství:

- k žádosti o vydání kolaudačního souhlasu ve smyslu stavebního zákona požadujeme doložit doklady o nakládání s veškerými druhy odpadu, které vzniknou při realizaci záměru (o způsobech jejich využívání, odstraňování atd.), včetně jejich množství.

13. Bude splněna podmínka závazného stanoviska HZS Plzeňského kraje, ÚO Klatovy, č.j.: HSPM-282-9/2010 KT ze dne 03.04.2013:

- budou splněny podmínky požárně bezpečnostního řešení stavby vypracovaného Ing. arch. Polcarovou dne 03/2013 a splněny veškeré požadavky na zajištění požární bezpečnosti vyplývající z norem a technických předpisů.

14. Budou dodrženy podmínky vyjádření ČEZ Distribuce a.s., zn.: 0100130373 ze dne 29.01.2013. Při realizaci stavby budou dodrženy podmínky pro provádění činností v ochranných pásmech podzemních vedení, nadzemních vedení a v ochranných pásmech elektrických stanic.

15. Budou dodrženy podmínky vyjádření ČEZ Distribuce a.s., zn.: 1052554366 ze dne 21.03.2013:
- Před zahájením prací bude ve spolupráci s pracovníky ČEZ Distribuční soustavy, s.r.o., tel.: 840 840 840 provedeno vytyčení zemního kabelového vedení VN 22kV a NN 0,4kV. Dodavatel prací je povinen prokazatelně seznámit pracovníky, jichž se to týká se skutečnou polohou vedení a upozornit je na odchylky od projektové dokumentace.

- Souběh a křížení se zemním kabelovým vedením bude provedeno dle platných ČSN, zejména ČSN 73 6005. Dle této ČSN je nutné dodržet i minimální povolené krytí. V případě potřeby bude zemní kabelové vedení uloženo do nových chrániček a přebetonováno. Toto bude provedeno formou přeložky zařízení distribuční soustavy.

- Zemní a výkopové práce v ochranném pásmu zemního kabelového vedení budou probíhat bez použití mechanizace. Pokud v průběhu prací dojde k odkrytí zemního kabelového vedení v majetku a správě ČEZ Distribuce, a.s., je nutné před opětovným záhozem přizvat pracovníky ČEZ Distribuční služby, s.r.o. ke kontrole uložení. O tomto bude proveden zápis do stavebního deníku.

- Při zemních a výkopových pracích v ochranném pásmu zemního kabelového vedení bude technickými prostředky zamezeno sesuvu stěn výkopu a posunutí lože předmětného vedení.

- Pokud bude nutno provádět zemní a výkopové práce (skrývka současného povrchu, frézování apod.) ve stávající trase zemního kabelového vedení, je nutno před zahájením prací pomocí sond určit hloubku uložení předmětného vedení. Dále bude ve spolupráci s pracovníky ČEZ Distribuční služby, s.r.o. předmětné vedení při vypnutém stavu zajištěno proti posunutí a mechanickému poškození. Před záhozem budou opět přizváni pracovníci ČEZ Distribuční služby, s.r.o. ke kontrole uložení. O tomto bude proveden zápis do stavebního deníku.

- Dojde-li při zemních a výkopových pracích k poškození zemních prvků podpěrných bodů nadzemního vedení nebo DTS bude tato skutečnost neprodleně oznámena na poruchovou linku 840 850 860. Zahnutí takto poškozených míst může být provedeno pouze po souhlasu vydaném ČEZ Distribuční služby, s.r.o.
- Budou dodrženy zásady bezpečnosti a především minimální vzdálenosti od živých částí elektrického zařízení při práci, pobytu nebo použití mechanizace v jeho blízkosti dle ČSN EN 50110-1. V případě, že nebude možné dodržet vzdálenosti dle této normy, je žadatel povinen požádat o vypnutí předmětného vedení.
- Bude respektováno stávající zařízení distribuční soustavy v souladu se zákonem 458/2000 Sb. v platném znění a příslušnými technickými normami a nebude ohrožena bezpečnost a spolehlivost provozu distribuční soustavy.
- V dostatečném časovém předstihu před zahájením prací bude podána žádost o udělení souhlasu s činností a umístěním stavby v ochranném pásmu zařízení distribuční soustavy. Při realizaci stavby je nutné se řídit podmínkami, které budou v případě kladného vyřízení této žádosti vydány.
- 16.** Budou dodrženy podmínky vyjádření Telefónica Czech Republic, a.s., č.j.: 513997/13 ze dne 25.01.2013 a navazujícího vyjádření zn.:PD 148/2013 ze dne 26.04.2013:
- Kabelový přechod v ulici Pod Vodojemem u čp. 783, který by byl po rekonstrukci ukončen v parkovacím stání, požadujeme prodloužit až za parkovací stání se stejným krytím, jako přechod komunikace. K prodloužení přechodu použijte dělené chráničky, např. typ sitel, kopohalf.
- Trasa vedení v ulici Mayerova, před čp. 785 a 786, která dnes vede v chodníku, se dostane do parkovacího stání. Jedná se o trasu se šesti kabelovými prvky, kde je pouze jeden kabel v provozu. Celá trasa SEK v nově budovaném parkovacím stání bude stavbou obnažena. Obnažené nefunkční vedení bude majitelem sítě odstraněno a konce zaslepeny. Zhotovitel bude kontaktovat oddělení kabelové údržby Klatovy, p. Brož, tel. 602 444 238 k řešení. Samostatný funkční kabel bude dodatečně ochráněn, uložením do dělených chrániček a zahlouben na požadované krytí v parkovacím stání min. 0,9m.
- U parkovacího stání mezi čp. 779 a 793, kde je navržena dodatečná ochrana, která je do zatáčky, bude nutné narovnání. Celá trasa bude opatrně odkopána a pod parkovacím stáním narovnána.
- Při realizaci stavby budou dodrženy Všeobecné podmínky ochrany SEK.
- 17.** Budou dodrženy podmínky vyjádření k existenci podzemních sítí veřejného osvětlení a městského rozhlasu vydané správcem dotčeného zařízení dne 28.01.2013.
- 18.** Budou dodrženy podmínky vyjádření UPC Česká republika, s.r.o., zn.: 0221/2013 ze dne 06.03.2013.
- 19.** Budou dodrženy požadavky vyjádření RWE Distribuční služby, s.r.o., zn.: 5000761859 dne 21.03.2013, které stanoví podmínky pro provádění stavebních činností v ochranném pásmu plynárenského zařízení.
- 20.** Budou dodrženy podmínky vyjádření Policie ČR, KŘPK, ÚO Klatovy, DI , č.j.: KRPP-31931-4/ČJ-2013-030406:
- Varovné pásy míst pro přecházení u st.p.č. 776, st.p.č. 725 a st.p.č. 728 nebudou umístovány ve vozovce, ale na chodníku v místě sníženého obrubníku.
- Navržené trvalé dopravní značení bude osazeno s tímto upřesněním – dopravní značky P4 („Dej přednost v jízdě“) budou umístěny samostatně.
- 21.** Budou dodrženy podmínky vyjádření ČEVAK a.s., č.j.: 013020000758 ze dne 25.03.2013:
- Před zahájením zemních prací bude na místě provedeno vytýčení sítí provozovaných ČEVAK a.s. Vytýčení vodohospodářských sítí pro veřejnou potřebu pro vede ČEVAK a.s. – David Tušil, tel.: 607 657 930, david.tusil@cevak.cz, Michal Janča, tel.: 602 274 088, michal.janca@cevak.cz (vytýčení je třeba objednat nejméně deset dní předem).
- Společnosti ČEVAK a.s. bude v předstihu písemně sdělen termín zahájení stavby.
- Investor umožní přístup technikům ČEVAK a.s. na staveniště v průběhu realizace.
- Pro odvodnění komunikace či zpevněné plochy požadujeme používat dešťové vpusti výhradně s horním sifonovým přepadem.
- Dešťové vpusti budou osazeny tak, aby delší rozměr otvorů mříží byl orientován kolmo na směr jízdy.
- Napojení kanalizační přípojky bude provedeno přes vysazenou odbočku se souhlasem provozu ČEVAK a.s. – Provozní středisko Horažďovicko, Zdeněk Stulík, tel.: 602 184 267. Řádné provedení napojení bude na místě písemně potvrzeno oprávněným pracovníkem ČEVAK a.s. ve stádiu vysazené začištěné a fixované odbočky (před pokládkou potrubí).

Toto potvrzení bude doloženo společnosti ČEVAK a.s. před kolaudací. Nebude-li doloženo toto písemné potvrzení, bude nutné na náklady investora provést kamerovou prohlídku kanalizace i přípojky, na jejímž základě bude písemně potvrzeno oprávněným pracovníkem ČEVAK a.s. řádné provedení napojení.

- Při výstavbě nových zpevněných ploch budou povrchové prvky vodohospodářských sítí umístěny do nivelety nové zpevněné plochy. Povrchové krytí vodovodního řadu musí být min. 1,5 m. Pokud dojde ke změně stávajícího krytí vodovodu, bude nutné toto předem projednat a odsouhlasit s pracovníkem společnosti ČEVAK a.s.

- Technická přejímka funkčnosti povrchových prvků vodohospodářských sítí bude provedena před položením poslední vrstvy komunikace. Technickou přejímku povrchových prvků vodohospodářských sítí provede proti objednavce – Provozní středisko Horažďovicko, Zdeněk Stulík, tel.: 602 184 267. Předání všech povrchových prvků vodohospodářských sítí v plně funkčním stavu bude na místě potvrzeno oprávněným pracovníkem ČEVAK a.s. Toto potvrzení bude doloženo ke kolaudaci.

- Před revitalizací sídliště a po ní bude provedena kamerová prohlídka kanalizace na náklady stavby a případné poruchy budou na náklady stavby opraveny.

- Ke kolaudaci bude doložena dokumentace geodetického zaměření skutečného provedení kanalizačních přípojek od dešťových vpustí a vpustí ve formátu DGN.

22. Pro dohled stavebního úřadu nad prováděním stavby byly stanoveny kontrolní prohlídky stavby:

- kontrolní prohlídka č.1 - po odstranění stávajících vrstev a po provedení geologického průzkumu
- kontrolní prohlídka č.2 - po provedení zhutnění pláně a položení konstrukčních vrstev komunikace

- závěrečná kontrolní prohlídka po podání žádosti o vydání kolaudačního souhlasu

23. V dostatečném předstihu před ukončením stavby bude speciální stavební úřad požádán ve smyslu ustanovení § 119 a následujících §§ stavebního zákona o vydání kolaudačního souhlasu a žádost bude doložena náležitostmi podle § 122 stavebního zákona a v souladu s ustanovením § 18i odst. 1 vyhlášky č. 503/2006 Sb., o podrobnější úpravě územního rozhodování, územního opatření a stavebního řádu, ve znění pozdějších předpisů. Zejména bude doložena – dokumentace skutečného provedení stavby, popis a zdůvodnění provedených odchylek od stavebního povolení, zápis o odevzdání a převzetí stavby, stavební deník k nahlédnutí a dále doklady o projednání uvedení stavby do užívání s dotčenými orgány, doklady o provedení hutnění pláně a jednotlivých konstrukčních vrstev komunikace, doklady prokazující shodu vlastností použitých výrobků a materiálů s požadavky na stavby, doklad o oznámení stavební činnosti archeologickému ústavu.

Účastníci řízení na něž se vztahuje rozhodnutí správního orgánu:

Město Horažďovice, Mírové náměstí 1, 341 01 Horažďovice

Odůvodnění:

Městský úřad Horažďovice, odbor dopravy, obdržel dne 12.12.2013 žádost právnické osoby Město Horažďovice, se sídlem Mírové náměstí 1, 341 01 Horažďovice, IČ:00255513, o povolení stavby stavebního objektu s názvem „SO.02 – Komunikace a zpevněné plochy“ realizovaného v rámci stavby s názvem „Horažďovice – Revitalizace sídliště Šumavská, Pod Vodojemem – Úprava chodníkových ploch, komunikací a zřízení parkovacích míst“ na p.p.č. 832/2, 2722/14, 832/21, 832/5, 832/4, 832/22, 832/20, 832/19, 3177, 832/17, 832/40, 832/45, 8287, 2701 vše v k.ú. Horažďovice. Uvedeným dnem bylo zahájeno stavební řízení.

Speciální stavební úřad zjistil, že předložená žádost spolu s přílohami neposkytuje dostatečný podklad pro posouzení navrhované stavby. Na základě uvedených skutečností byl žadatel vyzván opatřením č.j.: MH/18360/2013 ze dne 17.12.2013 k doplnění údajů a podkladů k žádosti, což ke dni 27.01.2014 učinil.

Speciální stavební úřad opatřením č.j.:MH/01425/2014 ze dne 28.01.2014 oznámil účastníkům řízení a dotčeným orgánům zahájení stavebního řízení. Jelikož byly speciálnímu stavebnímu úřadu dobře známy poměry staveniště a žádost o stavební povolení poskytovala dostatečný podklad pro posouzení navrhované stavby, upustil od místního šetření a ústního jednání.

Speciální stavební úřad stanovil, že ve lhůtě 10 dnů ode dne doručení oznámení mohou dotčené orgány uplatnit závazná stanoviska a účastníci řízení své námítky, popř. důkazy.

K žádosti byly doloženy (i v průběhu řízení) tyto podklady:

- projektová dokumentace, paré č. 1, č. 2, zpracovatel Ing. arch. Dagmar Polcarová, ČKA 00 102
- plná moc k zastupování stavebníka
- plán kontrolních prohlídek stavby
- územní rozhodnutí o povolení umístění předmětné stavby ze dne 05.09.2012, č.j.: MH/12250/2012, které vydal Městský úřad Horažďovice, OVÚP
- MěÚ Horažďovice, OVÚP, souhlas dle § 15, č.j.: MH/0428/2014 ze dne 09.01.2014
- MěÚ Horažďovice, OPPŠK, stanovisko, č.j.: MH/00291/2014 ze dne 09.01.2014
- MěÚ Horažďovice, OŽP, souhrnné sdělení, č.j.: MH/03642/2013 ze dne 24.04.2013
- Policie ČR, KŘPK, DI Klatovy, vyjádření č.j.:KRPP-31931-4/ČJ-2013-030406 ze dne 21.03.2013
- HZS Plzeňského kraje, ÚO Klatovy, stanovisko č.j.: HSPM-282-9/2010 KT ze dne 03.04.2013
- KHS Plzeňského kraje se sídlem v Plzni, zn.: 21/7048/2013 ze dne 02.05.2013
- RWE Distribuční služby s.r.o., vyjádření zn.: 5000761859 ze dne 21.03.2013
- Telefonica Czech Republic, a.s., vyjádření č.j.: 513997/13 ze dne 25.01.2013 a č.j. PD 148/13 ze dne 26.04.2013
- UPC Česká republika, s.r.o., vyjádření zn.: 0221/2013 ze dne 06.03.2013
- ČEZ Distribuce, a.s., vyjádření zn. 0100130373 ze dne 29.01.2013 a zn.: 1052554366 ze dne 21.03.2013
- ČEZ ICT Servisec, a.s., vyjádření zn.:P3A13000033901 ze dne 19.03.2013
- ČEVAK a.s., vyjádření č.j.: 013020000758 ze dne 25.03.2013
- Správa a údržba silnic Plzeňského kraje, vyjádření zn.: 440/13/SÚSPK-K ze dne 19.03.2013
- Burda V., správce veřejného osvětlení, vyjádření ze dne 28.01.2013
- Šumava Net s.r.o., vyjádření ze dne 19.03.2013
- ROSA Computers, vyjádření ze dne 28.01.2013
- BYTSERVIS Sušice spol. s r.o., vyjádření ze dne 21.05.2013

Speciální stavební úřad zajistil vzájemný soulad předložených závazných stanovisek, stanovisek a vyjádření dotčených orgánů vyžadovaných zvláštními předpisy. Protože speciální stavební úřad neshledal důvody bránící povolení stavby, rozhodl způsobem uvedeným ve výroku tohoto rozhodnutí.

Speciální stavební úřad ve vedeném stavebním řízení přezkoumal předloženou žádost a projektovou dokumentaci, stanovil podmínky pro provedení stavby vyplývající z požadavků vznesených dotčenými orgány a z podkladů doložených k žádosti o vydání stavebního povolení, schválil plán kontrolních prohlídek a zakotvil jej do výroku rozhodnutí.

Účastníci řízení – další dotčené osoby:

- osoby s vlastnickými nebo jinými věcnými právy k sousedním pozemkům : st.p.č. 721, 722, 723, 724, 725, 726, 727, 728, 729, 730, 774, 775, 776, 777, 778, 779, 780, 846, 847, 848, 849, 850, 851, 852, 853, 854, 855, 856, 857, 858, 859, 860, 861, 862, 863, 864, 865, 1068/1, 1068/2, 1146, 1069/1, 1069/2, 1070/1, 1070/2, 1071/1, 1071/2 a p.p.č. 2722/15 v k.ú. Horažďovice.
- vlastníci veřejné dopravní a technické infrastruktury

Vypořádání s návrhy a námitkami účastníků řízení:

- účastníci řízení neuplatnili návrhy ani námítky

Vypořádání s vyjádřeními účastníků řízení k podkladům řízení:

- účastníci řízení se k podkladům rozhodnutí nevyjádřili

Jelikož se jedná o správní řízení s velkým počtem účastníků řízení, speciální stavební úřad dle ustanovení § 144 zákona č. 500/2004 Sb., správní řád, ve znění pozdějších předpisů, oznamuje toto rozhodnutí veřejnou vyhláškou.

Poučení:

Proti tomuto rozhodnutí lze podat odvolání ve lhůtě 15 dnů ode dne jeho doručení. Odvolání se podává u zdejšího Městského úřadu a rozhoduje o něm Krajský úřad Plzeňského kraje v Plzni.

Stavba nesmí být zahájena, dokud stavební povolení nenabude právní moci.

Speciální stavební úřad po dni nabytí právní moci rozhodnutí o povolení stavby zašle stavebníkovi jedno vyhotovení ověřené projektové dokumentace a štítek obsahující identifikační údaje o povolené stavbě.

Stavební povolení pozbývá platnosti, jestliže stavba nebyla zahájena do dvou let ode dne, kdy nabylo právní moci.

Otisk úředního razítka

v.r. Josef Rada
vedoucí odboru dopravy

Městský úřad Horažďovice zajistí vyvěšení této vyhlášky na úřední desce městského úřadu po dobu 15 dnů a zároveň bude tato vyhláška zveřejněna způsobem umožňujícím dálkový přístup. Dnem vyvěšení je den vyvěšení na úřední desce správního orgánu, který písemnost doručuje. Patnáctým dnem po vyvěšení se písemnost považuje za doručenou, byla-li splněna i podmínka zveřejnění způsobem umožňujícím dálkový přístup.

.....
Úřední deska:

Vyvěšeno dne:

Sejmuto dne:

Razítko, podpis:

Razítko, podpis:

.....
Rozhodnutí obdrží

Účastníci řízení (dle § 27, odst. 1 správního řádu)

Město Horažďovice, Mírové náměstí 1, 341 01 Horažďovice

(obdrží zmocněnec: A+U DESING, spol. s r.o., Nová 24, 370 01 České Budějovice)

Dotčené orgány

Městský úřad Horažďovice, OŽP, Mírové náměstí 1, 341 01 Horažďovice

Městský úřad Horažďovice, OVÚP, Mírové náměstí 1, 341 01 Horažďovice

Městský úřad Horažďovice, OPPŠK, Mírové náměstí 1, 341 01 Horažďovice

Policie ČR, KŘPK, ÚO Klatovy, DI, Nábřeží kpt. Nálepky 412, 339 01 Klatovy

Hasičský záchranný sbor Plzeňského kraje, ÚO Klatovy, Aretinova 129, 339 01 Klatovy

KHS Plzeňského kraje se sídlem v Plzni, ÚP Klatovy, Plzeňská 165/II, 339 01 Klatovy

Účastníci řízení (dle § 27, odst. 2 správního řádu)

- rozhodnutí se doručuje veřejnou vyhláškou osobám s vlastnickými nebo jinými věcnými právy k sousedním pozemkům : p.p.č. 2979/3, 2852, 2853, 2855, 2856, 2860, 2857, 2865, 2859, 2867, 2858, 2933, 2868, 2928, 2933, 2932, 2931, 2929, 2926, 2935, 2912/1, 2930, 2975, 2974, 2973, 2976, 2977, 2978, 2972, 2980, 2983/1, 2981, 3040/1, 3037, 3028, 3036, 3027, 3036, 2972/2, 3029, 3030, 3031, 3032, 3033, 3035, 3042, 3034, 3083, 3084, 2189/4, 3023, 3024, 1272/23 a st.p.č. 333 v k.ú. Horažďovice.

- rozhodnutí se doručuje veřejnou vyhláškou vlastníkům veřejné dopravní a technické infrastruktury

55
D/481-13
DOŠLO 20. 11. 2013

Projekční a inženýrská kancelář
A+U DESING, spol. s r.o.
Nová 24
370 01 České Budějovice

D/048.3-09

Vyřizuje: Burda Václav
Horažďovice, dne: 4. listopadu 2013

Věc: stanovisko k projektové dokumentaci akce „Horažďovice – revitalizace sídliště Šumavská, Pod Vodojemem – úprava chodníkůvých ploch, komunikací a zřízení parkovacích míst situace - veřejné osvětlení.“ Zakázka č. Z/048.3-09 z února 2013.

Sdělujeme Vám, že po prostudování dokumentace výše uvedené stavby z roku 2011, k navrhovaným řešením nemáme zásadních připomínek.

Souhlasíme s vydáním územního řízení a stavebního povolení - po zapracování našich zjištěných nedostatků do projektové dokumentace stavby.

Zjištěné nedostatky:

a) - osvětlovací bod č. OB 23, OB 52 a OB 53 jsou v reálu teraco stožáry a ne v PD uvedené stožáry ocelové.

Zde je nutná výměna za nový ocelový, bezpaticový stožár s manžetou v provedení pozinkovém..

Zasíláme situaci umístění starých a nových ocelových stožárů v místě stavby. Oranžově označené jsou nové ocelové stožáry a zeleně označené jsou dožilé - betonové stožáry.

b) - při návrhu veřejného osvětlení komunikací v ulicích Pod Vodojemem, Palackého a Šumavská, je nutno respektovat požadavky ČSN EN 13201 -1, -2 a -3 na rovnoměrnost a osvětlení komunikací dle jejich zařazení.

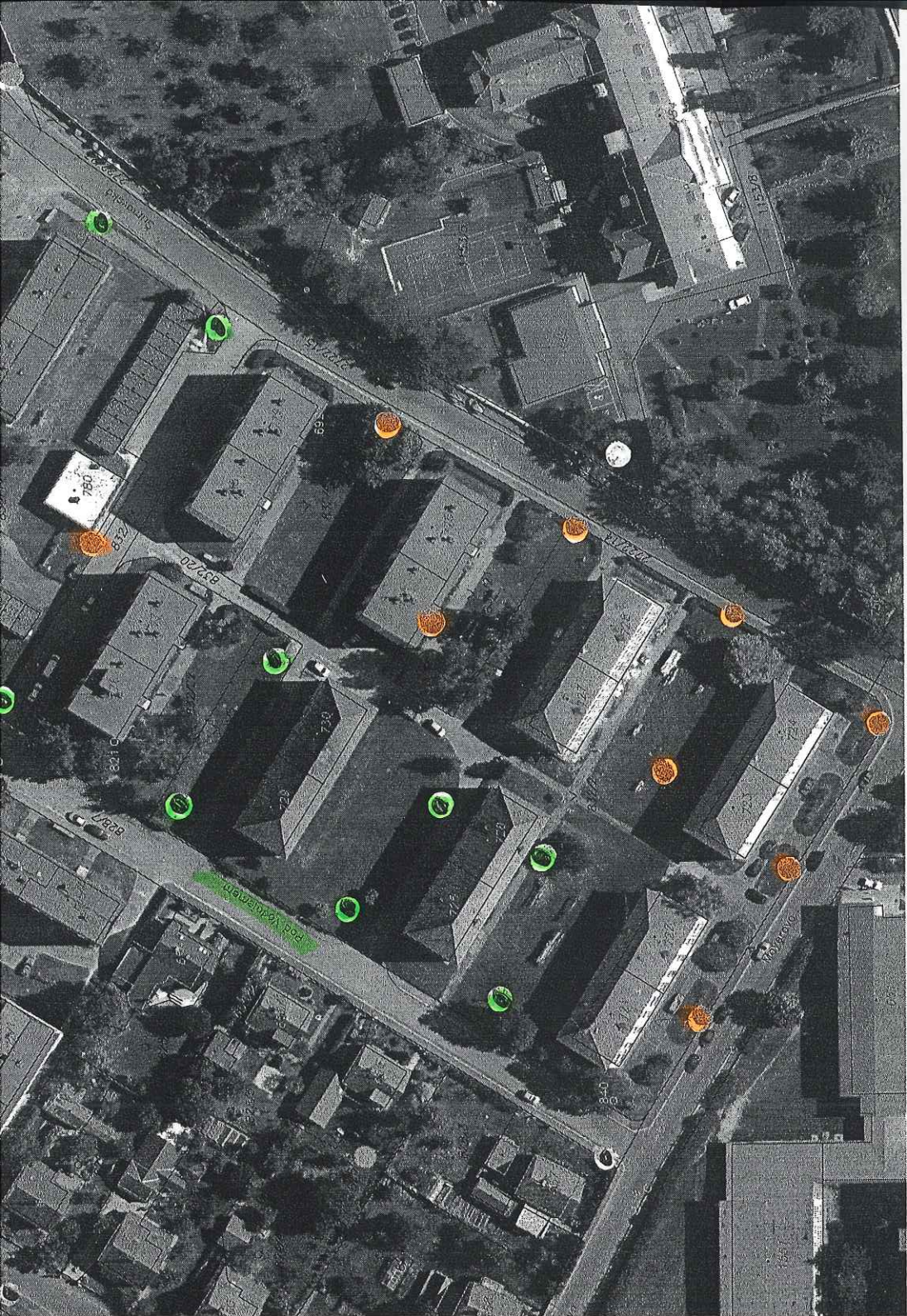
- umístění stožárů je nutno řešit v souladu s požadavky ČSN 73 6005 – Prostorové uspořádání sítí technického vybavení.

S pozdravem, za -



ELEKTROSLUŽBY Burda Václav -
správce veřejného osvětlení
Otavská 1031
341 01 Horažďovice
tel. 346 511501
mob. 602 491905

Václav BURDA
ELEKTROSLUŽBY ②
341 01 Horažďovice, Otavská 1031
IČO: 446 40 277, DIČ: CZ511023147
Tel.: 376 511 501
Mobil: 602 491 905





Šumava Net s.r.o., Jiřího z Poděbrad 234, Horažďovice 341 01
IČO 25228978 DIČ CZ25228978
E-mail: info@sumava-net.cz, tel.: 378 774 404 / 602 117 444
Společnost je zapsána v OR Krajského soudu v Plzni, oddíl C, vložka 10751

A+U Design, spol. s r.o.
projekční a inženýrská kancelář
Nová 24
370 01 České Budějovice

V Horažďovicích 27. 5. 2013

Vyřizuje: Jedličková/378774404

Vyjádření k žádosti o existenci sítí „Horažďovice - Revitalizace Sídliště Šumavská Pod Vodojemem
Horažďovice- úprava chodníkových ploch, komunikací a zřízení parkovacích míst“.

Vážení,

na základě Vaší žádosti Vám sdělujeme, že souhlasíme s provedením stavby dle projektové dokumentace, za předpokladu, že zpevněné plochy a pevné prvky nebudou umístěné nad naší optickou trasou (konkrétně se jedná o herní a relaxační plochy).

Podzemní vedení sítě je vedeno v trase teplovodního rozvodu Města Horažďovice.

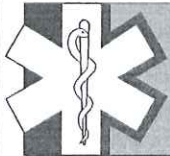
Trasu je nutno vyznačit - kontakt na tel. č. 721 733 833, 602 330 463.

Toto vyjádření platí 1 rok.

S pozdravem

Petr Bláha, jednatel společnosti

Šumava Net s.r.o.
Jiřího z Poděbrad 234
341 01 Horažďovice
IČO 25228978 DIČ CZ25228978



KRAJSKÁ HYGIENICKÁ STANICE PLZEŇSKÉHO KRAJE SE SÍDLEM V PLZNI

Skrétova 15, 303 22 Plzeň

DOŠLO
9.5.2013

Město Horažďovice
Mírové náměstí 1
341 01 Horažďovice

D/358-13

VÁŠ DOPIS ZNAČKY / ZE DNE

NAŠE ZNAČKA
21/7048/2013

VYŘIZUJE / LINKA
Šlechtová/376370615

KLATOVY
2013-05-02

Závazné stanovisko – Horažďovice - Revitalizace sídliště Šumavská Pod Vodojemem – úprava chodníkových ploch, komunikací a zřízení parkovacích míst

Na základě žádosti investora – Město Horažďovice, Mírové náměstí 1, 341 01 Horažďovice - podané prostřednictvím Projektční a inženýrské kanceláře A + U DESIGN spol. s r.o., Nová 24, 370 01 České Budějovice dne 17.4.2013 posoudila Krajská hygienická stanice Plzeňského kraje se sídlem v Plzni jako dotčený orgán státní správy ve smyslu § 77 zák.č.258/2000 Sb., o ochraně veřejného zdraví a o změně některých souvisejících zákonů, v platném znění (dále jen zákon) a § 4 odst.2 zák.č. 183/2006 Sb., o územním plánování a stavebním řádu (stavební zákon), v platném znění, předložený návrh projektové dokumentace stavby „Horažďovice - Revitalizace sídliště Šumavská Pod Vodojemem – úprava chodníkových ploch, komunikací a zřízení parkovacích míst“ v rámci stavebního řízení (paré č.neuvedeno).

Po zhodnocení souladu předloženého návrhu s požadavky předpisů v oblasti ochrany veřejného zdraví vydává Krajská hygienická stanice Plzeňského kraje se sídlem v Plzni toto závazné stanovisko:

S předloženou projektovou dokumentací stavby „Horažďovice – Revitalizace sídliště Šumavská Pod Vodojemem – úprava chodníkových ploch, komunikací a zřízení parkovacích ploch“ se s o u h l a s í.

Předložená projektová dokumentace (paré č. neuvedeno) byla zpracována v březnu 2013 společností Projektční a inženýrská kancelář A + U DESIGN spol. s r.o., Nová 24, 370 01 České Budějovice.

Předmětem řešení jsou dílčí úpravy území sídliště Šumavská – Pod Vodojemem v Horažďovicích. Cílem je vytvoření přiměřeného počtu parkovacích míst a vymezení prostoru pro herní prvky dětí a seniorů. Na uvedenou akci bylo vydáno územní rozhodnutí zn. MH/06301/2012/OVÚP/Pa dne 5.9.2012.

Navrženým řešením se nemění dopravní obsluha v území, zachována zůstává i poloha a řešení stávajících vjezdů. Doplněována jsou parkovací stání, v řadě míst vymezených v prostorách, které jsou již pro parkování užívány. Úpravami dojde ke zlepšení prostorových parametrů a uvedení do souladu s normovými požadavky.

Řešené území je omezené místními komunikacemi Šumavská, Palackého, Pod Vodojemem a Mayerovou. Stávající průtah mezi ulicemi Šumavskou a Pod Vodojemem (mezi domy č.p. 787, 788, 789, 790 na jedné straně a č.p. 791, 792, 793, 794 na druhé) bude řešen jako jednosměrný a bude zde parkoviště pro 28 OA. Další stávající komunikace zůstane obousměrná a před garážemi bude upravena zpevněná plocha a kolmá komunikace mezi domy č.p. 778, 779, 792, 793 bude zaslepena a bude zde vytvořeno 17 stání pro OA. Prostor mezi domy č.p. 880 a 879 bude ukončen 4 parkovacími stání. Podél Palackého ulice vznikne 47 kolmých stání pro OA. Podélná stání pro 4 OA v kombinaci s kolmým stáním pro 23 OA je navrženo podél ul. Pod Vodojemem (celkem 27 stání). U komunikace mezi ulicemi Šumavskou a Pod Vodojemem vznikne v prostoru mezi veterinární ambulancí a komunikací před garážemi 13 stání pro OA a v prostoru za garážemi dalších 22 stání. U Mayerovy ulice budou nahrazeny 4 vjezdy pro dopravní obsluhu domů č.p. 783, 784, 785, 786 a vznikne 14 parkovacích míst.

V cílovém stavu bude v daném území vytvořeno 172 stání pro osobní automobily. Uvedený počet se zde již nachází zhruba nyní, pouze bude zajištěn průjezd komunikacemi a tyto nebudou mít nadále zužované průjezdné profily. Jednotlivé parkovací plochy jsou rozvrženy v návaznosti na jednotlivé bytové domy, plochy

Adresa
Plzeňská 165/II
339 01 Klatovy

Telefon
(+420) 376 370 611

Telefax
(+420) 376 370 612

E-mail: up.klatovy@khsplzen.cz
Internet: www.khsplzen.cz

Bankovní spojení
ČNB Plzeň- město
běž. ú. 24920-311/0710

IČO
71009299

jsou již dnes pro parkování využívány. Nedochází k vytvoření jedné parkovací plochy a tedy nedochází ani ke kumulaci hluku v jednom místě. Parkovací plochy slouží pouze zde žijícím obyvatelům a vzhledem k výše uvedenému pro záměr nebyla vypracována hluková studie.

Pro relaxaci budou vybudovány celkem 4 herní a relaxační plochy (1x herní plocha pro malé děti, 1x herní plocha pro větší děti, 1x relaxační plocha pro seniory, 1x relaxační + herní plocha s pískovištěm – všechny plochy jsou navrženy včetně vybavení jednotlivými herními a cvičebními prvky). Zde upozorňujeme na nutnost respektování příslušné technické normy pro vybavení dětských hřišť.

Z hlediska zájmů chráněných orgánem ochrany veřejného zdraví nejsou k dokumentaci žádné připomínky.

Krajská hygienická stanice
Plzeňsko - kraje se sídlem v Plzni
územní pracoviště KLATOVY
(23)

Ing. Markéta Kovandová
vedoucí oddělení hygieny obecné a komunální
územního pracoviště Klatovy
KHS Plzeňského kraje se sídlem v Plzni

Příloha: 1 x PD



A+U design spol.s.r.o.
Nová 1997/24
370 01 České Budějovice

Váš dopis :

Naše značka : PD 148/13

Vyřizuje : Švarc 377143412

Datum : 26.4.2013

Věc : Podmínky ochrany sítě elektronických komunikací (SEK)

Tyto podmínky jsou vydány v návaznosti na „Vyjádření o existenci SEK“ společnosti Telefónica Czech Republic, a.s. **č.j. 513997/13** ze dne 25.1.2013 a jsou jeho nedílnou součástí.

Název stavební akce : Horažďovice, revitalizace sídliště Šumavská, Pod Vodojemem – úprava chodníkových ploch, komunikací a zřízení parkovacích stání

Dle předložené projektové dokumentace dojde ke střetu s vedením sítě elektronických komunikací (dále SEK).

- 1) Kabelový přechod v ulici Pod vodojemem u čp.783, který by byl po rekonstrukci ukončen v parkovacím stání, požadujeme prodloužit až za parkovací stání se stejným krytím, jako přechod komunikace. K prodloužení přechodu použijte dělené chráničky, např. typ sitel, kopohalf.
- 2) Trasa vedení SEK v ulici Mayerova, před čp.785 a 786, která dnes vede v chodníku, se dostane do parkovacího stání. Jedná se o trasu se šesti kabelovými prvky, kde je pouze jeden kabel v provozu. Celá trasa vedení SEK v nově budovaném parkovacím stání bude stavbou obnažena. Obnažené nefunkční vedení bude majitelem sítě odstraněno a konce zaslepeny. Kontaktujte oddělení kabelové údržby naší společnosti, Klatovy, p.Brož, tel 602 444 238 k řešení. Samostatný funkční kabel bude dodatečně ochráněn, uložením do dělených chrániček a zahlouben na požadované krytí v parkovacím stání min.0,9m.
- 3) U parkovacího stání mezi čp.779 a 793, kde je navržena dodatečná ochrana, která je do zatáčky, bude nutné narovnání. Celá trasa bude opatrně odkopána a pod parkovacím stáním narovnána.
- 4) Na p.č.832/4 je navrženo hřiště, které je umístěno nad trasou vedení SEK, jak metalické, tak optické konstrukce vysoké důležitosti. Povrch hřiště musí být pískový, herní prvky nesmí být umísťovány nad trasou vedení SEK.
- 5) Všeobecně : po celou dobu stavby požadujeme vedení SEK respektovat. Dodržujte všeobecné podmínky ochrany, uvedené ve vyjádření o existenci sítě elektronických komunikací. Při jakékoliv

O₂

činnosti v blízkosti vedení SEK je povinnost respektovat ochranné pásmo vedení SEK tak, aby nedošlo k poškození nebo zamezení přístupu. Při křížení nebo souběhu je povinnost řídit se platnými právními předpisy, technickými a odbornými normami (včetně doporučených). Při jakékoliv činnosti ve vzdálenosti menší než 1,5 m od krajního vedení vyznačené trasy vedení SEK se nesmí používat mechanizačních prostředků a nevhodného náradí. Vysazování trvalého porostu v ochranném pásmu vedení SEK není povoleno.

Změny uložení a jakékoliv obnažení vedení SEK musí být před záhozem překontrolováno zástupcem naší společnosti. Kontaktujte oddělení ochrany sítě, tel. 377 143 412.

S pozdravem

Pavel Š v a r c
Ochrana sítě
Pracoviště Lidická 20/912 Plzeň
Olšanská 2681/6, P.O.BOX 4K9
130 34 Praha 3

Telefonica Czech Republic, a.s.
Za Brumlovkou 266/2
140 22 Praha 4
DIČ: CZ 60193336

1082



MĚSTSKÝ ÚŘAD HORAŽĐOVICE

Odbor životního prostředí

Mírové náměstí 1, 341 01 Horažďovice

tel.: +420 376 547 545, fax.: +420 376 547 529, e-mail: sasek@muhorazdovice.cz

V.
SS DOŠLO
D/310-13
25.4.2013

Váš dopis č.j. / ze dne:

Číslo jednací: MH/03642/2013

Spisová značka / pořadí: MH/03642/2013/02

Vyřizuje / linka: Mgr. Jan Šásek / 48

V Horažďovicích, dne: 24.4.2013

A+U Design spol. s.r.o.

Nová 1997/24

370 01 ČESKÉ BUDĚJOVICE

SOUHRNNÉ SDĚLENÍ ODBORU ŽIVOTNÍHO PROSTŘEDÍ

Záměr: „Horažďovice – revitalizace sídliště Šumavská Pod vodojemem – úprava chodníkových ploch, komunikací a zařízení parkovacích míst“

Stavebník: Město Horažďovice, Mírové náměstí 1, 341 01 Horažďovice

Žadatel: A+U Design spol. s.r.o., Nová 1997/24, 370 01 České Budějovice

Zpracovatel projektové dokumentace: A+U Design spol. s.r.o., Nová 1997/24, 370 01 České Budějovice; Ing. Arch. Dagmar Polcarová, ČKA 00102

Popis záměru: Dne 18.03.2013 byla pod č.j. MH/03642/2013 podána žádost o souhrnné sdělení k výše uvedenému záměru.

V předmětném území vymezeném ulicemi Mayerova (z jihu), Šumavská (z východu), Palackého (ze severu) a Pod vodojemem (ze západu).

Podmiňující stavbou pro navrhovanou revitalizaci sídliště je rekonstrukce kanalizace a vodovodu („Horažďovice – Rekonstrukce kanalizace a vodovodu v sídlišti Šumavská – Pod vodojemem“ z roku 2011).

Předmětem řešení jsou dílčí úpravy území. Cílem je zvýšení standardu bydlení vytvořením přiměřeného počtu parkovacích míst, vymezení prostoru pro herní prvky, doplnění zeleně v rámci vnitrobloků i podél páteřních ulic Šumavská a Pod vodojemem, kde by měla být alej.

Odstraněny budou dožívající a nevyhovující prvky jako např.: betonové boxy na popelnice, klepače na koberce, sušáky na prádlo atp., budou instalovány herní prvky pro děti a seniory, bude provedena revitalizace osvětlení atp.

Podmiňující stavbou pro navrhovanou revitalizaci sídliště je rekonstrukce kanalizace a vodovodu, která je předmětem samostatné dokumentace. Stavební povolení bylo vydáno dne 16.6.2011 pod č.j. MH/06151/2011.

Městský úřad Horažďovice, odbor životního prostředí posoudil návrh v souladu se zák. č. 17/1992 Sb., o životním prostředí. Na základě tohoto posouzení a dalších nám dostupných podkladů Vám jako orgán státní správy v oblasti životního prostředí vydáváme sdělení dle ust. § 154 a následujících zákona č. 500/2004 Sb., správního řádu ve znění pozdějších předpisů:

Jako příslušný orgán **ochrany přírody** dle § 77 odst. 3 zákona č. 114/1992 Sb., o ochraně přírody a krajiny ve znění pozdějších předpisů sdělujeme, že s koncepcí záměru souhlasíme.

Jako příslušný orgán státní správy v oblasti **odpadového hospodářství** v souladu s ustanovením § 79 odst. 4 zákona č. 185/2001 Sb., o odpadech a o změně některých dalších zákonů, ve znění pozdějších předpisů (dále jen „zákon o odpadech“), jsme posoudili výše uvedený záměr, ke kterému dáváme toto vyjádření:

Problematika nakládání s odpady v rámci posuzovaného investičního záměru v předložené projektové dokumentaci je zpracována (Souhrnná technická zpráva, str. 26). Dle tohoto návrhu odpady z výstavby budou předány oprávněné osobě, komunální odpady vznikající užíváním budou předávány v rámci systému nakládání s komunálním odpadem obci. Původcem odpadu z realizace bude dodavatelská firma. S předloženým návrhem lze souhlasit.

Do rozhodnutí dle stavebního zákona požadujeme zpracovat podmínku:

1. K oznámení o užívání stavby nebo ke kolaudačnímu souhlasu ve smyslu stavebního zákona požadujeme doložit doklady o nakládání s veškerými druhy odpadu, které vzniknou při realizaci výše zmíněného záměru (o způsobech jejich využívání, odstraňování atd.), včetně jejich množství.

Zdůvodnění podmínky: Podmínku stanovujeme jako nástroj ke zkvalitnění způsobu nakládání se vzniklými odpady.

Jako orgán státní správy **ochrany ovzduší** věcně a místně příslušný dle § 27 odst. 1 písm. f) zákona č. 201/2012 Sb., o ochraně ovzduší po prostudování předložené projektové dokumentace sdělujeme:


S ohledem k charakteru záměru požadujeme v průběhu realizace záměru zajistit minimalizaci znečišťování ovzduší tuhými znečišťujícími látkami a druhotnou prašností, a to skrácením činností, při kterých emise těchto znečišťujících látek vznikají. S realizací výše zmíněného investičního záměru souhlasíme.

Toto sdělení platí dva roky. V případě jakýchkoliv změn záměru pozbývá platnosti.

Dále sdělujeme Městskému úřadu Horažďovice, že žádné občanské sdružení nemá žádost o informování ve smyslu ust. § 70 odst. 2 zákona č. 114/1992 Sb., o ochraně přírody a krajiny v platném znění věcně a místně specifikovanou pro posuzovaný záměr.

MĚSTSKÝ ÚŘAD
HORAŽĐOVICE
odbor životního prostředí

-otisk úředního razítka-



Ing. Jitka Vašková
vedoucí odboru ŽP

Rozdělovník

- Adresát
- Vlastní



A + U DESIGN spol. s.r.o.
Tomáš Kuneš
Nová 1997/24
370 01 České Budějovice

**VYJÁDŘENÍ O EXISTENCI VEDENÍ VEŘEJNÉ KOMUNIKAČNÍ SÍTĚ (VVKS) A
VŠEOBECNÉ PODMÍNKY OCHRANY VEDENÍ VEŘEJNÉ KOMUNIKAČNÍ SÍTĚ
SPOLEČNOSTI UPC Česká republika, s.r.o.**

vydané podle § 101 zákona č. 127/2005 Sb., o elektronických komunikacích a o změně některých souvisejících zákonů (zákon o elektronických komunikacích), ve znění pozdějších předpisů a § 161 zákona 183/2006 Sb., o územním plánování a stavebním řádu (stavební zákon).

Vyřizuje: **Natalie Jarošová**
Naše značka: **0393/2013**
Datum: 9.4.2013

**Název akce/stavby: Horažďovice – Revitalizace sídliště Šumavská Pod Vodojemem – úprava
chodníkových ploch, komunikací a zřízení parkovacích míst
SO.05 – Slaboproudé rozvody – přeložka (UPC)**

Umístěno:

Katastrální území: Horažďovice

Číslo parcely: ---

Váš dopis značky / doručen dne: Z/046-10 / 18.3.2013

Důvod vydání vyjádření: **Stavební povolení**

Dosavadní vyjádření UPC: Vyjádření k územnímu řízení č.j. R1031/2012 ze 7.5.2012

Vyjádření k DSP č.j. 0221/2013 ze 6.3.2013

Před zahájením stavebního řízení a vydáním stavebního povolení je nutné uzavřít Dohodu o provedení vynucené překládky a Smlouvu o smlouvě budoucí o zřízení věcného břemene!

Na základě Vaší žádosti o vyjádření o existenci sítě po určení a vyznačení zájmového území – předložení projektové dokumentace a na základě stanovení důvodu pro vydání vyjádření vydává společnost UPC Česká republika, s.r.o. (dále jen *UPC*) **následující vyjádření:**

ve staveništi předmětné stavby se nachází vedení veřejné komunikační sítě a jeho ochranné pásmo

společnosti UPC, jehož existence a poloha je zakreslena v příloze tohoto vyjádření. Ochranné pásmo VVKS je v souladu s ustanovením § 102 zákona č. 127/2005 Sb., o elektronických komunikacích a o změně některých souvisejících zákonů stanoveno rozsahem 1,5 m po stranách krajní hrany vedení VVKS (dále jen *Ochranné pásmo*).

Podzemní VVKS jsou uloženy v pískovém loži volně v zemní rýze, kryty cihlou, folií nebo zákrytovou deskou nebo v chráničkách PE, optické kabely v chráničkách HDPE.

(1) Vyjádření je platné pouze v rámci předmětné stavby a pro důvod vydání vyjádření stanovený žadatelem v žádosti.

Společnost UPC souhlasí s umístěním a realizací stavby s tím, že stavebník nebo jím pověřená třetí osoba dodrží níže uvedené podmínky včetně Všeobecných podmínek ochrany VVKS společnosti UPC, které jsou součástí tohoto vyjádření.

Vyjádření pozbývá platnosti uplynutím doby platnosti, změnou rozsahu zájmového území i změnou důvodu vydání vyjádření uvedeného v žádosti nebo nesplněním povinnosti stavebníka dle bodu 2 tohoto vyjádření, to vše v závislosti na tom, která ze skutečností rozhodná pro pozbytí platnosti tohoto vyjádření nastane nejdříve. **Platnost vyjádření je 1 rok od data vydání.**

(2) Stavebník, nebo jím pověřená třetí osoba, **je povinen bez zbytečného odkladu vyzvat společnost UPC ke stanovení konkrétních podmínek ochrany VVKS, případně k přeložení VVKS poté, kdy zjistil, že jeho záměr, pro který podal shora označenou žádost, je v kolizi s VVKS a nebo zasahuje do Ochranného pásma VVKS** a v rámci realizace záměru bude nutná manipulace, úprava či přeložení VVKS. **Výzva ke stanovení konkrétních podmínek ochrany VVKS případně přeložení musí být podána nejpozději však před počátkem zpracování projektové dokumentace stavby, která koliduje s VVKS a nebo zasahuje do Ochranného pásma VVKS, požádat společnost UPC o stanovení konkrétních podmínek ochrany VVKS nebo případně podmínek k přeložení VVKS, a to prostřednictvím pověřené osoby – p. Suchánek, tel. 603 274 505, email: vsuchanek@suptechnik.cz**

(3) Stavebník, který vyvolal překládku VVKS je dle ustanovení § 104 odst. 16 zákona č.127/2005 Sb., o elektronických komunikacích a o změně některých souvisejících zákonů povinen uhradit společnosti UPC veškeré náklady související s vyvolanou překládkou dotčeného VVKS, a to na úrovni stávajícího technického řešení. Překládku rozvodu UPC zařadí stavebník do projektové dokumentace a rozpočtu své stavby.

(4) **Pro účely přeložení VVKS dle bodu (3) tohoto vyjádření je stavebník povinen uzavřít se společností UPC „Dohodu o provedení vynucené překládky podzemního vedení sítě elektronických komunikací“ a „Smlouvu o budoucí smlouvě o zřízení věcného břemene“** v dostatečném časovém předstihu před zahájením stavby (nejlépe před zahájením stavebního řízení na příslušném stavebním úřadě).

(5) Bez ohledu na všechny shora v tomto vyjádření uvedené skutečnosti je stavebník, nebo jím pověřená třetí osoba povinen řídit se Všeobecnými podmínkami ochrany VVKS společnosti UPC, které jsou nedílnou součástí tohoto vyjádření.

V případě jakýchkoliv dotazů k poloze VVKS a její dokumentaci lze kontaktovat taktéž výše uvedenou pověřenou osobu společnosti UPC.

Vyjádření platí i za síť zaniklé společnosti Sloane Park Property Trust, a.s. Tato firma byla ke dni 1.7.2011 sloučena do UPC Česká republika, a.s.

Přílohami vyjádření jsou:

- Všeobecné podmínky ochrany VVKS společnosti UPC
- Informace o firmě, která provádí vytýčení oproti objednávce

Vyjádření vydala společnost UPC dne: 9.4.2013



Natálie Jarošová
Data Entry Administrator

Všeobecné podmínky ochrany VVKS společnosti UPC**I. Obecná ustanovení**

1. Stavebník, nebo jím pověřená třetí osoba, je povinen při provádění jakýchkoliv činností, zejména stavebních nebo jiných prací, při odstraňování havárií a projektování staveb, řídit se platnými právními předpisy, technickými a odbornými normami, správnou praxí v oboru stavebnictví a technologickými postupy a učinit veškerá opatření nezbytná k tomu, aby nedošlo k poškození nebo ohrožení VVKS ve vlastnictví společnosti UPC a je výslovně srozuměn s tím, že VVKS jsou zajišťovány ve veřejném zájmu a jsou chráněny právními předpisy.
2. Při jakékoliv činnosti v blízkosti vedení VVKS je stavebník, nebo jím pověřená třetí osoba, povinen respektovat ochranné pásmo VVKS tak, aby nedošlo k poškození nebo zamezení přístupu k VVKS. Při křížení nebo souběhu činností s VVKS je povinen řídit se platnými právními předpisy, technickými a odbornými normami, správnou praxí v oboru stavebnictví a technologickými postupy. Při jakékoliv činnosti ve vzdálenosti menší než 1,5 m od krajního vedení vyznačené trasy podzemního VVKS (dále jen PVVKS) se musí pracovat s nejvyšší opatrností a jen s ručním náradím bez použití mechanizace.
3. Pro případ porušení kterékoliv z povinností stavebníka, nebo jím pověřené třetí osoby, založené Všeobecnými podmínkami ochrany VVKS společnosti UPC je stavebník, nebo jím pověřená třetí osoba, odpovědný za veškeré náklady a škody, které společnosti UPC vzniknou porušením jeho povinností.
4. V případě, že budou zemní práce zahájeny po uplynutí doby platnosti příslušného vyjádření, musí být takto neplatné vyjádření aktualizováno. Je třeba požádat o vydání nového vyjádření, které bude podkladem pro následné vytýčení nebo určení polohy VVKS.

II. Součinnost stavebníka při činnostech v blízkosti VVKS

1. Započítí činnosti je stavebník, nebo jím pověřená třetí osoba, povinen oznámit kontaktní osobě naší servisní organizace **Sup-Technik spol. s r.o. – p. Suchánek, tel. 603 274 505, email: vsuchanek@suptechnik.cz**, a to v dostatečném časovém předstihu (alespoň 10 pracovních dní před zahájením stavebních prací). Oznámení musí obsahovat číslo vyjádření, k němuž se vztahují tyto podmínky.
2. Před započítím zemních prací či jakékoliv jiné činnosti je stavebník, nebo jím pověřená třetí osoba, povinen zajistit vyznačení tras PVVKS na terénu dle polohopisné dokumentace. S vyznačenou trasou PVVKS prokazatelně seznámí všechny osoby, které budou činnosti provádět.
3. Při provádění zemních prací v blízkosti PVVKS je stavebník, nebo jím pověřená třetí osoba, povinen postupovat tak, aby nedošlo ke změně hloubky uložení nebo prostorového uspořádání PVVKS. Odkryté PVVKS je stavebník, nebo jím pověřená třetí osoba, povinen zabezpečit proti prověšení, poškození a odcizení.
4. Při zjištění rozporu mezi vytýčením/údaji o poloze PVVKS a skutečností či při jejím narušení stavebník zastaví pracovní činnost a neprodleně informuje POS, tím není dotčena trestní či hmotná odpovědnost stavebníka za způsobené škody. V pracích lze pokračovat až po projednání a schválení dalšího postupu.
5. Při provádění zemních prací, u kterých nastane odkrytí PVVKS, je povinen stavebník, nebo jím pověřená třetí osoba před zakrytím PVVKS vyzvat POS ke kontrole. Zához je oprávněn provést až poté, kdy prokazatelně obdržel souhlas POS. Pracovníci stavebníka provádějící zemní práce zhutní zeminu pod VVKS a to uloží před záhozem do pískového lože, vedení bude mechanicky chráněno (cihla, zákrytové desky, další zához proveden třídnou zeminou), cca 30cm pod definitivním povrchem bude umístěna výstražná folie oranžové barvy.
6. Stavebník, nebo jím pověřená třetí osoba, není oprávněn manipulovat s kryty kabelových komor a vstupovat do kabelových komor bez souhlasu společnosti UPC.
7. Stavebník, nebo jím pověřená třetí osoba, není oprávněn trasu PVVKS mimo vozovku přejíždět vozidly nebo stavební mechanizací, a to až do doby, než PVVKS řádně zabezpečí proti

mechanickému poškození. Stavebník, nebo jím pověřená třetí osoba, je povinen projednat s POS způsob mechanické ochrany trasy PVVKS.

8. Stavebník, nebo jím pověřená třetí osoba, není oprávněn na trase PVVKS (včetně ochranného pásma) jakkoliv měnit nivelitu terénu, vysazovat trvalé porosty ani měnit rozsah chodníků, parkovišť, komunikací, zpevněných ploch, apod.

9. Stavebník, nebo jím pověřená třetí osoba, není oprávněn užívat, přemísťovat a odstraňovat technologické, ochranné a pomocné prvky VVKS.

10. Stavebník, nebo jím pověřená třetí osoba, není oprávněn bez předchozího projednání s POS jakkoliv manipulovat s případně odkrytými prvky VVKS, zejména s ochrannou skříní optických spojek, optickými spojkami, technologickými rezervami či jakýmkoliv jiným zařízením VVKS.

11. Stavebník, nebo jím pověřená třetí osoba, je povinen každé poškození i krádež VVKS neprodleně od okamžiku zjištění takové skutečnosti, oznámit POS.

12. Stavebník nebo jím pověřená třetí osoba, je povinen manipulační a skladové plochy zřízovat v takové vzdálenosti od NVVKS (nadzemního vedení veřejné komunikační sítě), aby činnosti na/v manipulačních a skladových plochách nemohly být vykonávány ve vzdálenost menší než 1m od NVVKS.

13. Při přepravě nebo manipulaci vysokého nákladu nebo mechanizace pod trasou NVVKS je stavebník, nebo jím pověřená třetí osoba, povinen respektovat výšku vedení nad zemí, případně potřebnou změnu výšky vedení projednat s POS.

14. Po ukončení stavebních činností musí být před záhozem pozván k prohlídce stavu PVVKS zástupce naší společnosti – kontaktní osoba naší servisní organizace (**p. Suchánek – tel. 603 274 505, email: vsuchanek@suptechnik.cz**), který sepsáním protokolu potvrdí souhlas se záhozem odkrytého vedení.

III. Práce v budovách a odstraňování budov

1. Stavebník, nebo jím pověřená třetí osoba, je povinen před zahájením jakýchkoliv prací v budovách, kterými by mohl ohrozit stávající VVKS, prokazatelně kontaktovat POS a zajistit u společnosti UPC bezpečné odpojení VVKS.

2. Při provádění činností v budovách je stavebník, nebo jím pověřená třetí osoba, povinen v souladu s právními předpisy, technickými a odbornými normami, správnou praxí v oboru stavebnictví a technologickými postupy provést mimo jiné průzkum vnějších i vnitřních vedení VVKS na omítce i pod ní.

IV. Součinnost stavebníka při přípravě stavby

1. Pokud by činností stavebníka, nebo jím pověřené třetí osoby, k níž je třeba povolení správního orgánu dle zvláštního právního předpisu, mohlo dojít k ohrožení či omezení VVKS, je stavebník, nebo jím pověřená třetí osoba, povinen kontaktovat POS a předložit zakreslení VVKS do příslušné dokumentace stavby (projektové, realizační, koordinační atp.).

2. V případě, že pro činnosti stavebníka, nebo jím pověřené třetí osoby, není třeba povolení správního orgánu dle zvláštního právního předpisu, je stavebník, nebo jím pověřená třetí osoba, povinen předložit zakreslení trasy VVKS i s příslušnými kótami do zjednodušené dokumentace (katastrální mapa, plánec), ze které bude zcela patrná míra dotčení VVKS.

3. Pokud by navrhované stavby (produktovody, energovody aj.) svými ochrannými pásmy zasahovaly do prostoru stávajících tras a zařízení VVKS, či do jejich ochranných pásem, je stavebník, nebo jím pověřená třetí osoba, povinen realizovat taková opatření, aby mohla být prováděna údržba a opravy VVKS, a to i za použití mechanizace, otevřeného plamene a podobných technologií.

Vydáno spol. UPC Česká republika, s.r.o. dne: 9.4.2013

Vytýčení na základě doručené objednávky zajišťuje:

Sup-Technik spol. s.r.o., p. Suchánek – tel. 603 274 505, email: vsuchanek@suptechnik.cz

Společnost UPC Česká republika, s.r.o. je zapsána v obchodním rejstříku vedeném Městským soudem v Praze, oddíl C, vložka 187485.

ST DOŠLO 24.3.2013
130-13
re.
3/046-10

Váš dopis Č.j.:

Ze dne:

Číslo jednací:

Vyřizuje:

Tel.:

Fax:

E-mail:

Datum:

013020000758

Václav Šobr

+420 387 761 677

+420 387 761 225

vaclav.sobr@cevak.cz

25. březen 2013

A+U DESIGN, spol. s r.o.

Nová 1997/24

České Budějovice 3

370 01 České Budějovice 1

Horažďovice - Revitalizace sídliště "Šumavská - Pod vodojemem" - úprava chodníkových ploch, komunikací a zřízení parkovacích míst (stavební řízení)

Investor: Město Horažďovice

Předmětem řešení jsou dílčí úpravy území, respektující v maximální možné míře stávající dopravní, technickou infrastrukturu i vzrostlou zeleň.

Cílem je zvýšení standardu bydlení obyvatel zóny a to zejména vytvořením přiměřeného počtu parkovacích stání pro osobní vozidla obyvatel včetně imobilních a vymezení prostoru pro herní prvky

zejména menších dětí i seniorů. Podstatné je i doplnění zeleně v rámci vnitrobloků i podél páteřních

ulic Šumavské a Pod Vodojemem, které budou lemovány stromovou alejí.

S realizací souhlasíme při respektování následujících požadavků:

- Před zahájením zemních prací bude na místě provedeno vytyčení sítí provozovaných ČEVAK a.s. Vytyčení vodohospodářských sítí pro veřejnou potřebu provede ČEVAK a.s. - David Tušil, tel.: 607 657 930, david.tusil@cevak.cz; Michal Janča, tel.: 602 274 088, michal.janca@cevak.cz (vytyčení je potřeba objednat nejméně deset dní předem).
- Společnosti ČEVAK a.s. bude v předstihu písemně sdělen termín zahájení stavby.
- Investor umožní přístup technikům ČEVAK a.s. na staveniště v průběhu realizace.
- Pro odvodnění komunikace či zpevněné plochy požadujeme používat dešťové vpusti výhradně s horním sifonovým přepadem.
- Dešťové vpusti budou osazeny tak, aby delší rozměr otvorů v mříži byl orientován kolmo na směr jízdy.
- Napojení kanalizační přípojky bude provedeno přes vysazenou odbočku se souhlasem provozu ČEVAK a.s. - Provozní středisko Horažďovicko, Zdeněk Stulík, tel.: 602 184 267. Řádné provedení napojení bude na místě písemně potvrzeno oprávněným pracovníkem ČEVAK a.s. ve stádiu vysazené začištěné a fixované odbočky (před pokládkou potrubí). Toto potvrzení bude doloženo společnosti ČEVAK a.s. před kolaudací. Nebude-li doloženo toto písemné potvrzení, bude nutné na náklady investora provést kamerovou prohlídku kanalizace i přípojky, na jejímž základě bude písemně potvrzeno oprávněným pracovníkem ČEVAK a.s. řádné provedení napojení.
- Při výstavbě nových zpevněných ploch budou povrchové prvky vodohospodářských sítí umístěny do nivelety nové zpevněné plochy. Povrchové krytí vodovodního řádu musí být minimálně 1,5 m. Pokud dojde ke změně stávajícího krytí vodovodu, bude nutné toto předem projednat a odsouhlasit s pracovníkem společnosti ČEVAK a.s.

BURDA VÁCLAV ELEKTROSLUŽBY, OTAVSKÁ 1031, 341 01 HORAŽĎOVICE

21.
D/215-13

SS
DOŠLO

21. 3. 2013

PROJEKČNÍ A INŽENÝRSKÁ KANCELÁŘ

A+U DESING, spol. s r.o.

Nová 24

D/046-10

370 01 České Budějovice

Vyřizuje: Burda Václav
Horažďovice, dne: 21.března 2013

Věc: stanovisko k dokumentaci pro územní řízení „Revitalizace sídliště Šumavská – Pod Vodojemem“ v obci Horažďovice.

Sdělujeme Vám, že po prostudování dokumentace výše uvedené stavby z roku 2013, č. zak.: 046-10 k navrhovanému celkovému řešení nemám zásadních připomínek.

Pokud se jedná o navržené sítě veřejného osvětlení - není v rámci této akce vyřešeno osvětlení komunikace Pod Vodojemem a není z této PD zřejmé osvětlení parkových úprav s chodníky pro pěší situované mezi bytovými domy. V této části je umístění svítidel Gewiss Indy 150W na stožáru výšky 9m z mého pohledu nevhodné. Zde bylo již při výměnách dožilých svítidel a stožárů využito svítidel MODUS Atlantis 70W na stožáru výšky max.6m.

Z tohoto důvodu doporučuji přehodnotit tyto trasy před navrhovanými úpravami sídliště pro optimální řešení ve spolupráci s Městem Horažďovice.

S pozdravem.



Václav BURDA
ELEKTROSLUŽBY ②
341 01 Horažďovice, Otavská 1031
IČO: 446 40 277, DIČ: CZ51102314
Tel.: 376 511 501
Mobil: 602 491 205

16. 3. 2013

D/118-13

A+U Design spol.s.r.o.
Nová 24
37001 České Budějovice

naše značka
5000761859

vyřizuje
Radek Farny

datum
21.03.2013

Věc:

Horažďovice - revitalizace sídliště Šumavská, Pod Vodojemem, úprava chodníkových ploch, komunikací a zřízení parkovacích míst.
K.ú. - p.č.: Horažďovice

Stavebník: město Horažďovice, Mírové náměstí 1, 34101 Horažďovice

Účel stanoviska: Stavební řízení

RWE GasNet, s.r.o., jako provozovatel distribuční soustavy (PDS) a technické infrastruktury, zastoupený RWE Distribuční služby, s.r.o., vydává toto stanovisko:

Předložená dokumentace - číslo PD - Z/046-10
- datum - 03/2013
- stupeň dokumentace - PDSP

Plynárenské zařízení je chráněno ochranným pásmem dle zákona č.458/2000 Sb. ve znění pozdějších předpisů.

Při realizaci uvedené stavby budou dodrženy podmínky pro provádění stavební činnosti v ochranném pásmu plynárenského zařízení:

- 1) za stavební činnosti se pro účely tohoto stanoviska považují všechny činnosti prováděné v ochranném pásmu plynárenského zařízení (tzn. i bezvýkopové technologie),
- 2) stavební činnosti v ochranném pásmu plynárenského zařízení je možné realizovat pouze při dodržení podmínek stanovených v tomto stanovisku. Nebudou-li tyto podmínky dodrženy, budou stavební činnosti, popř. úpravy terénu prováděné v ochranném pásmu plynárenského zařízení považovány dle § 68 zákona č.458/2000 Sb. ve znění pozdějších předpisů za činnost bez našeho předchozího souhlasu. Při každé změně projektu nebo stavby (zejména trasy navrhovaných inženýrských sítí) je nutné požádat o nové stanovisko k této změně,
- 3) před zahájením stavební činnosti v ochranném pásmu plynárenských zařízení bude provedeno vytyčení plynárenského zařízení. Vytyčení provede příslušná provozní oblast (formulář a kontakt naleznete na www.rwe-ds.cz nebo Zákaznická linka 840 11 33 55). Žádost o vytyčení bude podána minimálně 7 dní před požadovaným vytyčením. Při žádosti uvede žadatel naši značku (číslo jednací) uvedenou v úvodu tohoto stanoviska. Bez vytyčení a přesného určení uložení plynárenského zařízení nesmí být stavební činnosti zahájeny. Vytyčení plynárenského zařízení považujeme za zahájení stavební činnosti v ochranném pásmu plynárenského zařízení. O provedeném vytyčení bude sepsán protokol,
- 4) bude dodržena mj. ČSN 73 6005, TPG 702 04 - tab.8, zákon č.458/2000 Sb. ve znění pozdějších předpisů, případně další předpisy související s uvedenou stavbou,
- 5) pracovníci provádějící stavební činnosti budou prokazatelně seznámeni s polohou plynárenského zařízení, rozsahem ochranného pásma a těmito podmínkami;
- 6) při provádění stavební činnosti v ochranném pásmu plynárenského zařízení je investor povinen učinit taková opatření, aby nedošlo k poškození plynárenského zařízení nebo ovlivnění jeho bezpečnosti a spolehlivosti provozu. Nebude použito nevhodného nářadí, zemina bude těžena pouze ručně bez použití pneumatických, elektrických, bateriových a motorových nářadí,

RWE Distribuční služby, s.r.o.

Plynárenská 499/1
657 02 Brno
T +420532221111
F +420545578571
E info_ds@rwe.cz
I www.rwe.cz
IČ: 27935311
DIČ: CZ27935311

Zapsán do obchodního rejstříku:
Krajský soud v Brně
oddíl C, vložka 57165
26.07.2007

Bankovní spojení:
ČSOB a.s.
Číslo účtu: 17837923
Kód banky: 0300

7) odkryté plynárenské zařízení bude v průběhu nebo při přerušení stavební činnosti řádně zabezpečeno proti jeho poškození,

8) v případě použití bezvýkopových technologií (např. protlaku) bude před zahájením stavební činnosti provedeno obnažení plynárenského zařízení v místě křížení,

9) neprodleně oznámí každé i sebemenší poškození plynárenského zařízení (vč. izolace, signalizačního vodiče, výstražné fólie atd.) na telefon 1239,

10) před provedením zásypu výkopu v ochranném pásmu plynárenského zařízení bude provedena kontrola dodržení podmínek stanovených pro stavební činnosti v ochranném pásmu plynárenského zařízení a kontrola plynárenského zařízení. Kontrolu provede příslušná provozní oblast (formulář a kontakt naleznete na www.rwe-ds.cz nebo Zákaznická linka 840 11 33 55). Žádost o kontrolu bude podána minimálně 5 dní před požadovanou kontrolou. Při žádosti uvede žadatel naši značku (číslo jednací) uvedenou v úvodu tohoto stanoviska. Povinnost kontroly se vztahuje i na plynárenské zařízení, která nebylo odhaleno. O provedené kontrole bude sepsán protokol. Bez provedené kontroly nesmí být plynovodní zařízení zasypáno. V případě, že nebudou dodrženy výše uvedené podmínky je povinen stavebník na základě výzvy provozovatele PZ, nebo jeho zástupce doložit průkaznou dokumentaci o nepoškození PZ během výstavby-nebo provést na své náklady kontrolní sondy v místě styku stavby s PZ.

11) plynárenské zařízení bude před zásypem výkopu řádně podsypáno a obsypáno těženým pískem, zhutněno a bude osazena výstražná fólie žluté barvy, vše v souladu s ČSN EN 12007-1-4, TPG 702 01, TPG 702 04,

12) neprodleně po skončení stavební činnosti budou řádně osazeny všechny poklapy a nadzemní prvky plynárenského zařízení.

13) poklapy uzávěrů a ostatních armatur na plynárenském zařízení vč. hlavních uzávěrů plynu (HUP) na odběrném plynovém zařízení udržovat stále přístupné a funkční po celou dobu trvání stavební činnosti,

14) případné zřizování staveníště, skladování materiálů, stavebních strojů apod. bude realizováno mimo ochranné pásmo plynárenského zařízení (není-li ve stanovisku uvedeno jinak),

15) bude zachována hloubka uložení plynárenského zařízení (není-li ve stanovisku uvedeno jinak),

16) při použití nákladních vozidel, stavebních strojů a mechanismů zabezpečit případný přejezd přes plynárenské zařízení uložení panelů v místě přejezdu plynárenského zařízení.

Ochranné pásmo

NTL a STL plynovody a přípojky v zastavěném území obce od půdorysu na obě strany 1 m

Ostatní plynovody a plynovodní přípojky na obě strany od půdorysu plynovodu 4 m

Technologické objekty na všechny strany od půdorysu 4 m

Elektrické kabely NN stanic katodické ochrany na obě strany 1 m

Je zakázána výsadba trvalých porostů (stromy všech druhů) ve volném pruhu o min. šířce 2 m na obě strany od půdorysu plynovodu, které v průběhu vegetace dosáhnou takového vzrůstu, který může zapříčinit vývrat dřeviny a tím ohrozit plynovod nebo jiné plynárenské zařízení nebo jejich kořenový systém přesáhne větší hloubku než 20 cm nad povrch plynovodu.

Rozsah bezpečnostních pásem pro plynárenská zařízení stanovuje § 69 zákona č. 458/2000 Sb. (energetický zákon).

Pro plynárenská zařízení, jejichž příslušné rozhodnutí správního řízení (dle kterého vzniká bezpečnostní pásmo) nabylo právní moci do 3.7.2009, se použijí bezpečnostní pásma dle zákona č. 458/2000 ve znění platném do 3.7.2009

Pro plynárenská zařízení, jejichž příslušné rozhodnutí správního řízení nabylo právní moci po 4.7.2009 včetně, se použijí bezpečnostní pásma dle zákona č. 458/2000 ve znění platném od 4.7.2009 (dle novely energetického zákona č. 158/2009 Sb.)

- O zákres PZ v digitální podobě žádejte odbor pořizování dat plyn. majetku,

požadavek na vytyčení plynárenského zařízení,

oznámení o zahájení stavby, o provádění bezvýkopovou technologií a předání po

ukončení stavby příslušnému mistrovi okrsku.

Kontakt: www.rwe-ds.cz nebo Zákaznická linka 840 11 33 55.

- Stanovisko, popř. jeho kopii i s přílohami, musí žadatel předložit při vytyčení, diagnostice a kontrole křížení či souběhu s plynárenským zařízením na místě.

Platí pouze pro území vyznačené v příloze tohoto stanoviska a to 24 měsíců ode dne jeho vydání.

Za správnost a úplnost dokumentace předložené s žádostí včetně jejího souladu s platnými předpisy plně zodpovídá její zpracovatel. Stanovisko nenahrazuje případná další stanoviska k jiným částem stavby.

V případě další korespondence nebo jednání (např. změna stavby) uvádějte naši značku - 5000761859 a datum tohoto stanoviska. Kontakty jsou k dispozici na www.rwe-ds.cz nebo Zákaznická linka 840 11 33 55.



Radek Farny
technik plynárenských zařízení
pracoviště ROSS-Klatovy
RWE Distribuční služby, s.r.o.
+420377097730
radek.farny@rwe.cz

RWE Distribuční služby, s.r.o.

Plynářská 499/1
657 02 Brno



Přílohy: Orientační zakres plynárenského zařízení



55
20. 1. 2013
DOŠLO
J/226-13

POLICIE ČESKÉ REPUBLIKY
Krajské ředitelství policie Plzeňského kraje
Územní odbor Klatovy
Dopravní inspektorát Klatovy
Nábřeží kpt. Nálepky 412, 339 01 Klatovy

Č. j. KRPP-31931-4/ČJ-2013-030406

Klatovy 21. března 2013

Počet stran: 1

Přílohy: situace

A + U DESIGN SPOL. S R.O.
Nová 1997/24
370 01 České Budějovice

Městský úřad Horažďovice
Odbor dopravy
Mírové náměstí 1
341 01 Horažďovice

Horažďovice - Revitalizace sídliště Šumavská Pod Vodojemem - úprava chodníkových ploch, komunikací a zařízení parkovacích míst - vyjádření
K č. j. Z/046/10

K předložené projektové dokumentaci na akci *Horažďovice - Revitalizace sídliště Šumavská Pod Vodojemem - úprava chodníkových ploch, komunikací a zařízení parkovacích míst* Dopravní inspektorát Policie ČR v Klatovech sděluje, že s ní souhlasí pro stavební řízení s tímto doplněním. Varovné pásy míst pro přecházení u st.p.č. 776, st.p.č. 725 a st.p.č. 728 nebudou umístěny na vozovce, ale na chodníku v místě sníženého obrubníku.

Dopravní inspektorát dle § 77 odst. 1 písm. c) zákona č. 361/2000 Sb., o provozu na pozemních komunikacích souhlasí s navrženým dopravním značením. Dopravní značky P 4 (Dej přednost v jízdě!) budou umístěny samostatně.

Zpracoval:
por. Bc. Vladimír Kříž
komisař

npor. Mgr. Tomáš Šafařík
vedoucí oddělení